

Устройство для разрезания шкурки норки Maxi Hook Руководство по эксплуатации



1. Декларация соответствия

ЕС-Декларация соответствия

Производитель: Jasopels A/S
Адрес: Фабриксвей 19

Тел. +45 76 14 35 00
DK-7441 Бординг

Устройство: Устройство для разрезания шкурок норки
Maxi Hook
Тип: 3210 – 156001

Компания Jasopels A/S заявляет, что данное оборудование соответствует требованиям следующих директив ЕС:

2006/42/EC

2006/95/EC

2006/108/EC

Далее, мы утверждаем, что учтены соответствующие пункты следующих гармонизированных стандартов:
EN 60204-1

DS/EN 12100: 2005

DS/EN 14121-1

DS/EN 14121-2

DS/EN 13850

Город и дата: Бординг 1 ноября 2011 г.
Подписано: Генеральный директор Поуль Бак



2. Содержание

1. Декларация соответствия.....	2
2. Содержание	3
3 Введение	3
4. Значение символов.....	4
5. Описание устройства.....	5
6. Ввод в эксплуатацию	6
7. Управление	7
8. Техническое обслуживание.....	9
9. Технические параметры.....	10
10. Электрическая схема	11
11. Для заметок	18

3. Введение

- Данное руководство по эксплуатации является важной частью Вашего нового устройства. Необходимо внимательно прочитать руководство и использовать его в качестве справочника.
- Данное руководство содержит важную информацию о правилах безопасной эксплуатации устройства.
- Руководство должно всегда храниться вместе с устройством. Очень важно, чтобы в случае продажи или передачи в аренду устройства руководство передавалось новому пользователю вместе с устройством.
- Организация, владеющая устройством, должна проинструктировать оператора устройства, обслуживающий персонал, и других лиц, имеющих доступ к устройству, о способах правильной эксплуатации и обслуживания устройства. Дополнительная информация содержится в данном руководстве.

4. Значение символов

- Пожалуйста, прочтите данное руководство по эксплуатации и следуйте указаниям, содержащимся в нем. Для выделения особо важной информации используются следующие знаки:



- Внимание!!

Треугольник с восклицательным знаком указывает на важные замечания или инструкции касательно данного устройства.



- Опасно!!

Треугольник с предупреждением об опасности затягивания в движущиеся части устройства.

5. Описание устройства

- Устройство Maxi Hook разработано для разрезания задней части норковых тушек, при этом хвост и задние лапы отделяются от остальной тушки глубоким разрезом. Работа оператора на этом устройстве максимально облегчена.
- Устройство обеспечивает равномерное усилие при разрезании тушек. Оно предназначено, в том числе для работы с тушками норок большого размера, выращиваемыми на современных зверофермах.
- Устройство закрепляется на столе, его можно установить в произвольном месте по усмотрению оператора для создания оптимального с эргономической точки зрения рабочего места.
- При помощи данного устройства задняя верхняя часть тушки отделяется от хвоста и обеих задних лап, за счет чего съем шкуры с остальной части животного значительно упрощается. Однако при этом хвост и задняя часть тушки должны быть предварительно нарезаны.
- Устройство Maxi Hook несложно в эксплуатации, однако перед работой необходимо внимательно ознакомиться с руководством по эксплуатации.

Внимание!!

- Организация, владеющая устройством, должна проинструктировать оператора устройства, обслуживающий персонал, и других лиц, имеющих доступ к устройству, о способах правильной эксплуатации и обслуживания устройства. Дополнительная информация содержится в данном руководстве.
- Устройство следует использовать только по прямому назначению. В случае его ненадлежащего использования ЕС-Декларация соответствия не имеет силы.
- Никакая неисправность не может устраняться до тех пор, пока устройство не выключено надлежащим образом.
- Руководство по эксплуатации всегда должно быть доступно для оператора устройства.



6. Ввод в эксплуатацию

- Перед началом эксплуатации устройства его следует стационарно установить на столе или аналогичной горизонтальной поверхности. Устройство крепится к монтажной поверхности при помощи четырех монтажных отверстий в раме устройства. Целесообразно использовать монтажные болты, проходящие через раму насквозь, а также закрепить устройство на прочной и устойчивой монтажной поверхности. Рекомендуем использовать для этого разделочный стол, производимый компанией Jasopels.
- После правильного закрепления устройства подключите сжатый воздух и электропитание. **ВАЖНО:** При перезагрузке устройства возможны неожиданные движения держателя тушек.
- Установите пластиковую емкость в держатель.
- После выполнения данных действий устройство готово к эксплуатации.

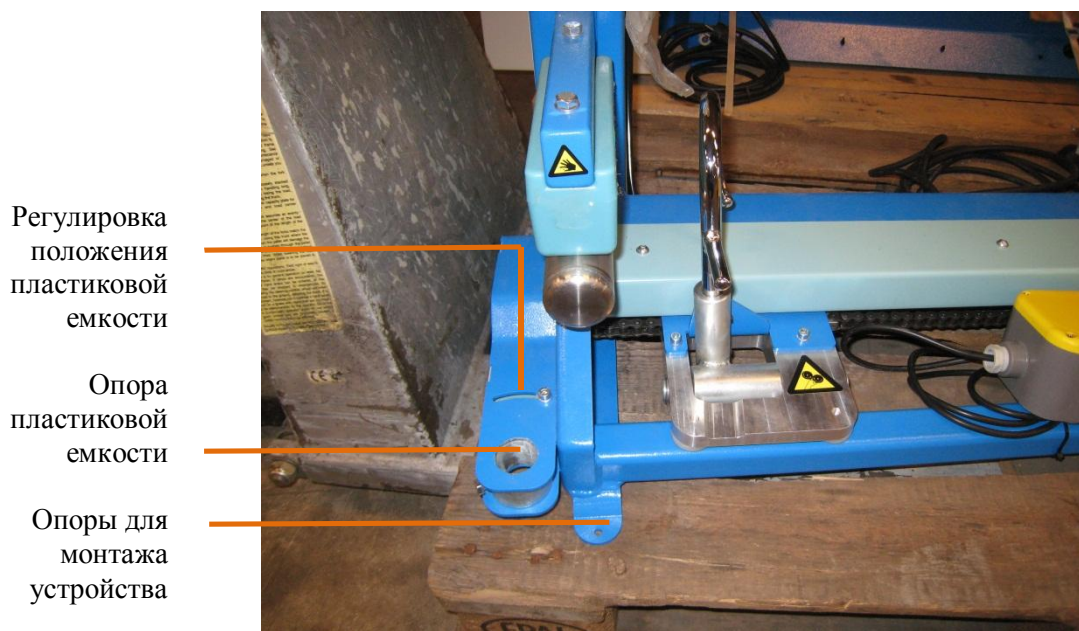


Рис.1. Монтаж

ОПАСНО!

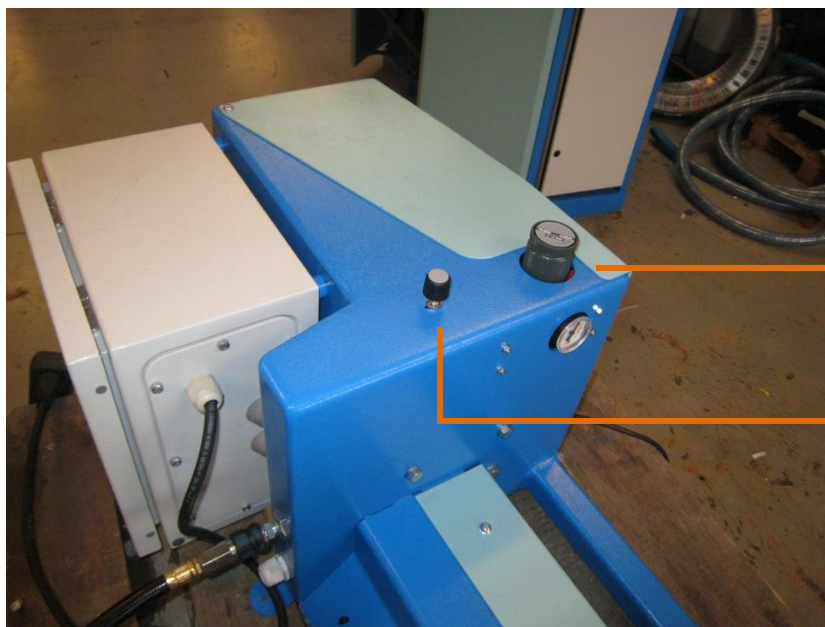
При перезагрузке устройства необходимо остерегаться движущихся частей при их возвращении в исходное положение.



- Аварийная остановка устройства.

7. Управление

После выполнения подключения согласно п.6 устройство готово к эксплуатации.



Регулировка нажатия держателя тушек

Регулировка скорости движения крюка

Рис.2. Регулировка скорости и нажимного усилия

- Нажимное усилие держателя тушек устанавливается при помощи регулятора давления. Манометр показывает значение давления.
- Скорость движения крюка регулируется поворотом ручки на верхней стороне устройства.

ОПАСНО!!

При нажатии педали возникает опасность травмирования, как держателем тушек, так и держателем крюка.



- После надрезания тушки (от одной лапы ко второй, также надрез у хвоста) поместите ее в пластиковую емкость.
- Вставьте крюк со стороны брюшка, проденьте его через левое бедро, спинку, вокруг правого бедра и выведите его снова наружу со стороны брюшка. Необходимо всегда помнить, что конец крюка должен выступать наружу из правого бедра не менее чем на 2 см.
- После того как тушка надета на крюк, установите крюк в вертикальное положение, так, чтобы тушка лежала брюшком вниз под держателем.

- Поправьте положение тушки так, чтобы конец крюка выступал из нее на 2 см (для предотвращения соскальзывания правой лапы во время разрезания).
- Придерживайте переднюю часть тушки левой рукой, в то же время правой рукой держите заднюю часть тушки точно над крюком, нажмите ногой педаль.
- При нажатии педали держатель тушек опускается и придерживает тушку, одновременно крюк перемещается вперед до концевого выключателя. Крюк возвращается после отпущения педали.

8. Техническое обслуживание

ВНИМАНИЕ !

Отключите устройство от источника сжатого воздуха перед началом технического обслуживания, очистки и любых других работ.



- Устройство Maxi Hook очищается ежедневно при помощи обдувочного пистолета. В случае сильного загрязнения кровью необходимо вымыть устройство теплой водой.
- Ножная педаль очищается ежедневно при помощи обдувочного пистолета.

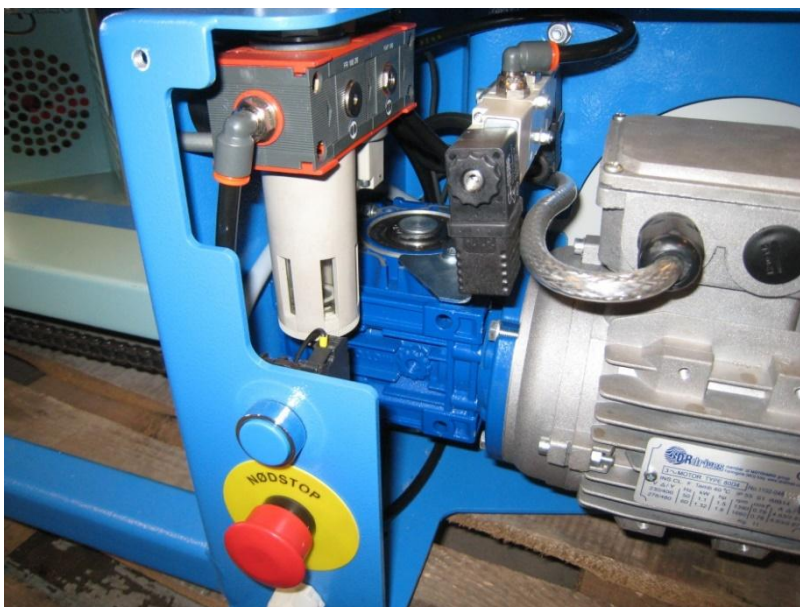


Рис.3. Водоотделитель

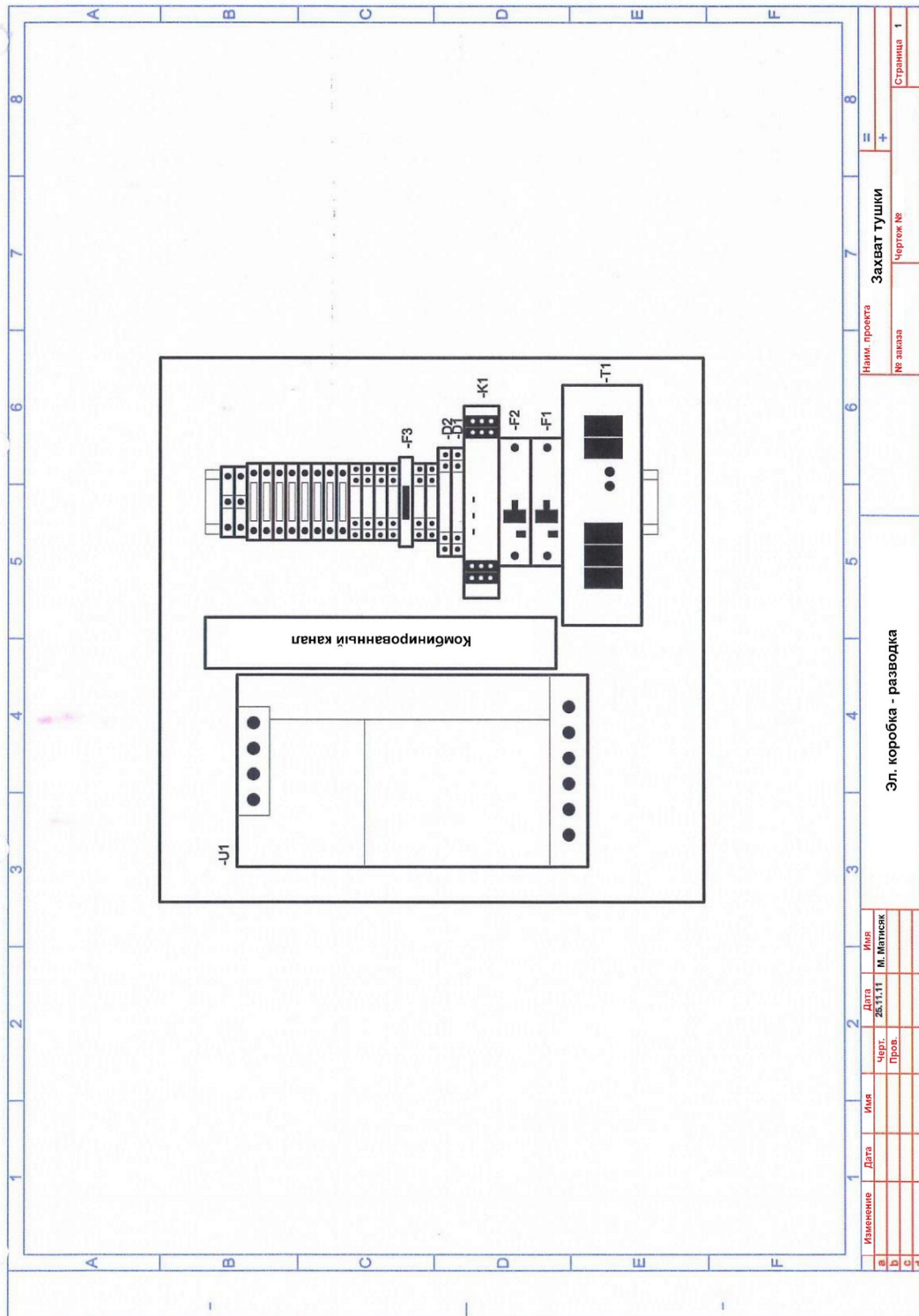
- Водоотделитель воздушного фильтра опорожняется ежемесячно. Для этого необходимо нажать и удерживать кнопку под стеклом водоотделителя до тех пор, пока вся вода не выльется наружу. Водоотделитель имеет функцию самоопорожнения, для того, чтобы ее задействовать, необходимо демонтировать быстроразъемное соединение для подвода сжатого воздуха. Если фильтр содержит масло или другие загрязнения, необходимо отвернуть стекло и промыть фильтр теплой мыльной водой.
- По окончании работы произведите чистку устройства, как описано выше. После высыхания смажьте оси и подшипники тонким слоем масла.
- **СОВЕТ:** преобразователь ржавчины целесообразно использовать для удаления высохшей крови, оставшейся между подшипниками.

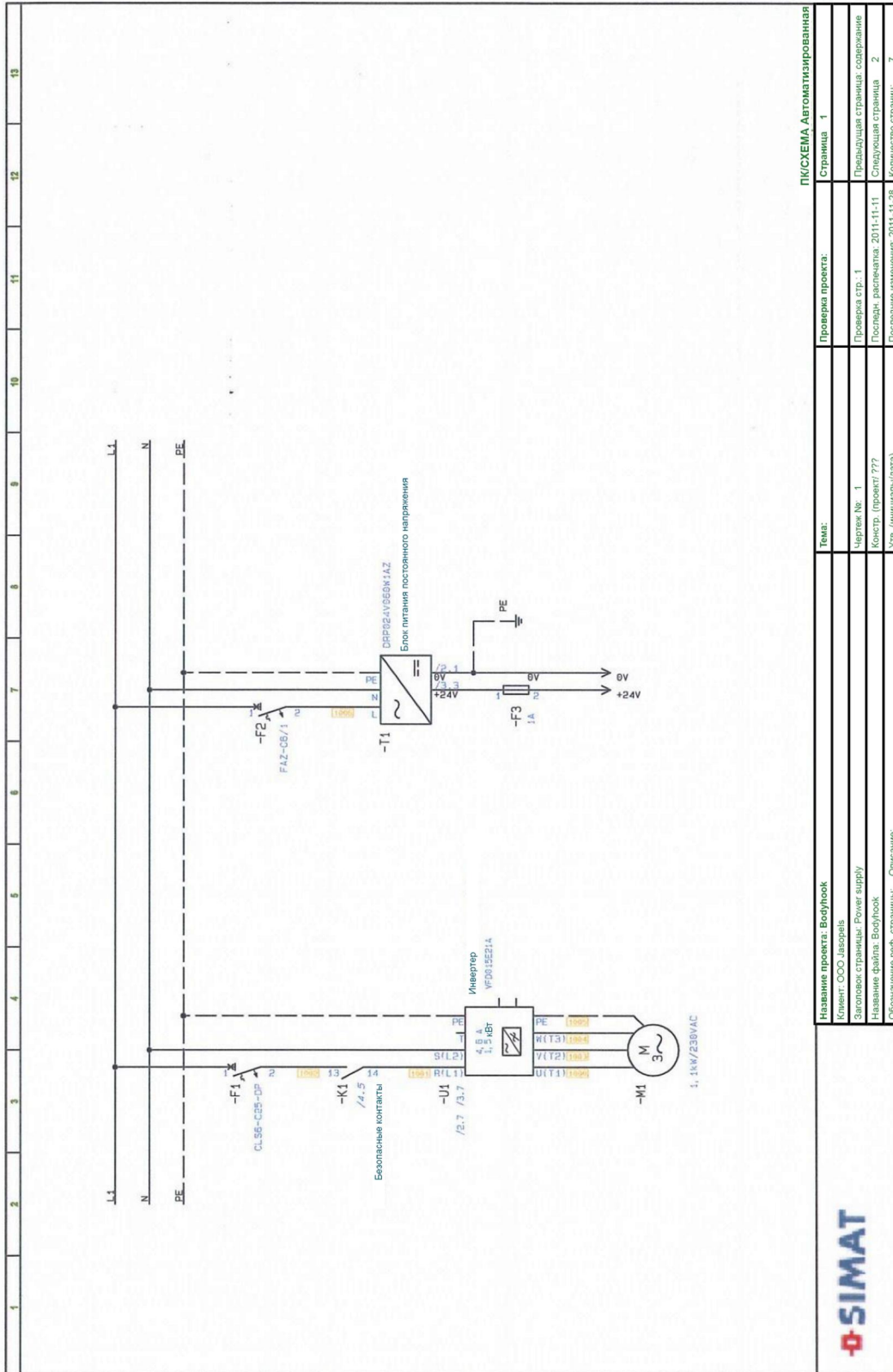
9. Технические характеристики

- Подключение сжатого воздуха Быстроразъемное соединение
- Подключение к электросети 220 В
- Размеры
 - Высота 67 см
 - Длина 132 см
 - Ширина 59 см
- Шум:

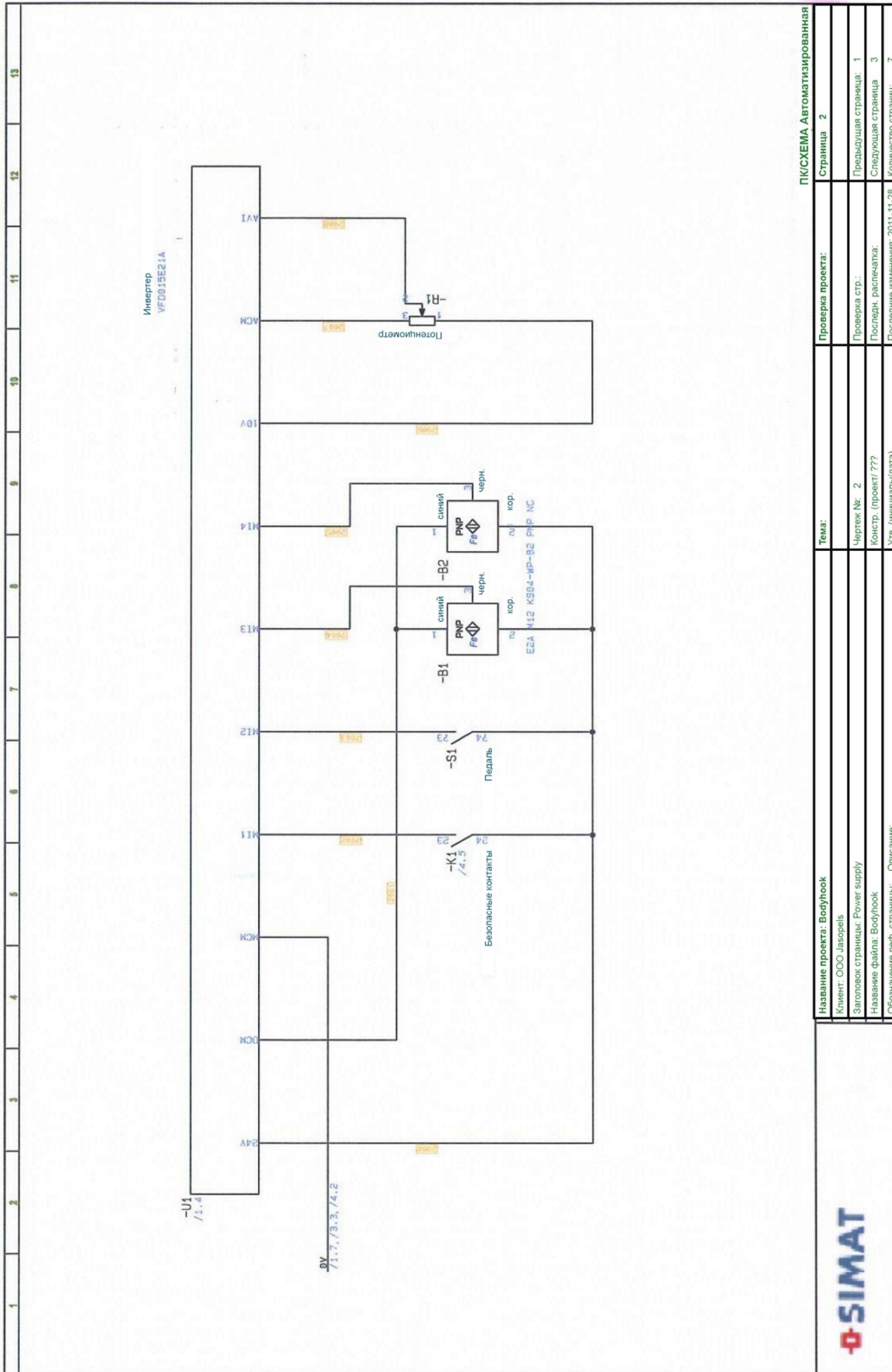
Уровень шума не измерялся на этом устройстве. Выпускные воздуховоды снабжены демпферами. При работе устройства можно разговаривать в непосредственной близости без повышения голоса.

10. Электрическая схема



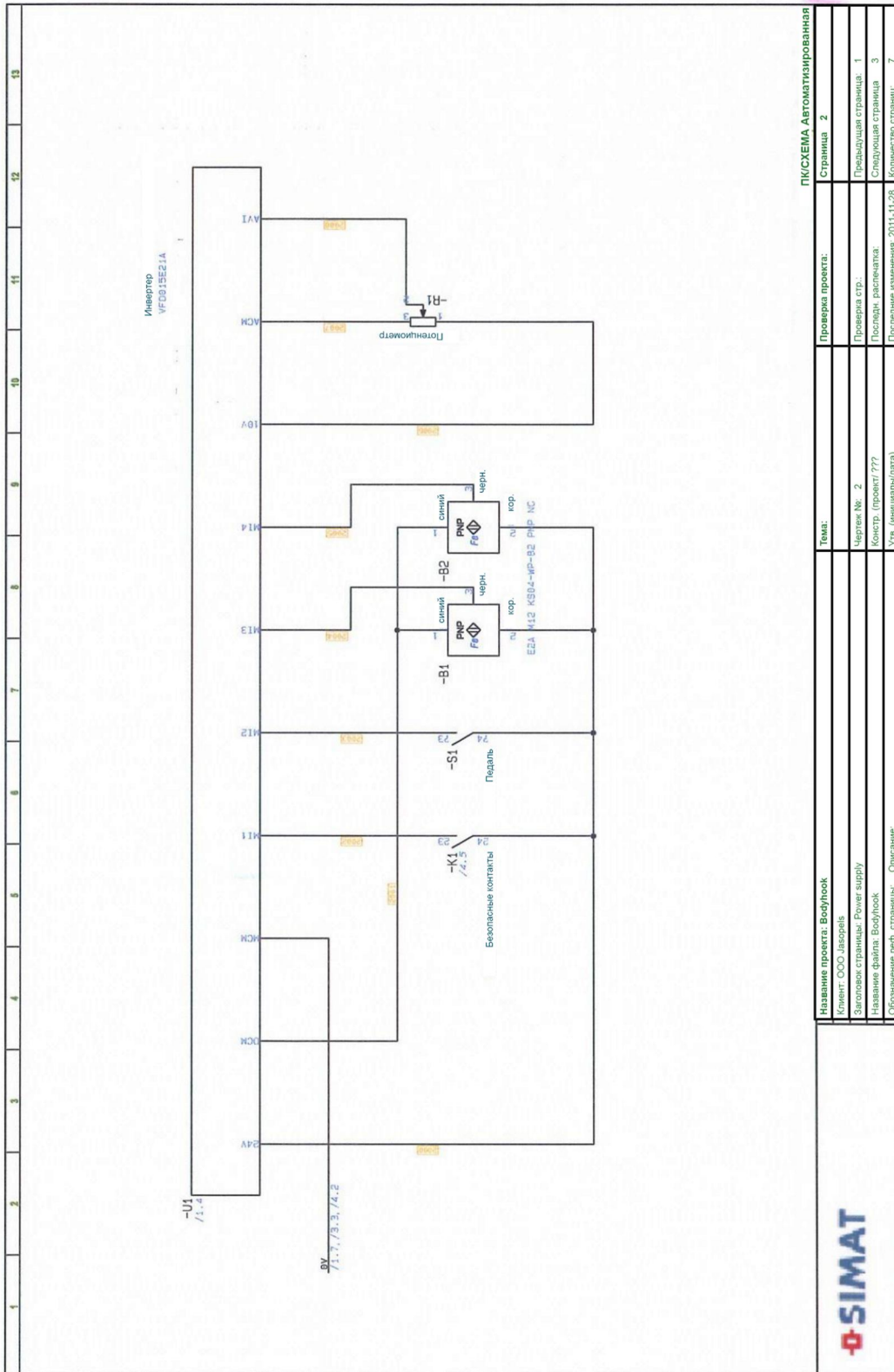


ПКСХЕМА Автоматизированная	
Название проекта: Bodylook	Тема:
Клиент: ООО Jasopels	Проверка проекта:
Заголовок страницы: Power supply	Чертёж №: 1
Название файла: Bodylook	Констр. проект: 777
Обновление реф. страницы: Описание:	Утв. (инициалы/дата)
	Последнее изменение: 2011-11-11
	Последняя страница: 2
	Последняя страница: 7
	Количество страниц: 7

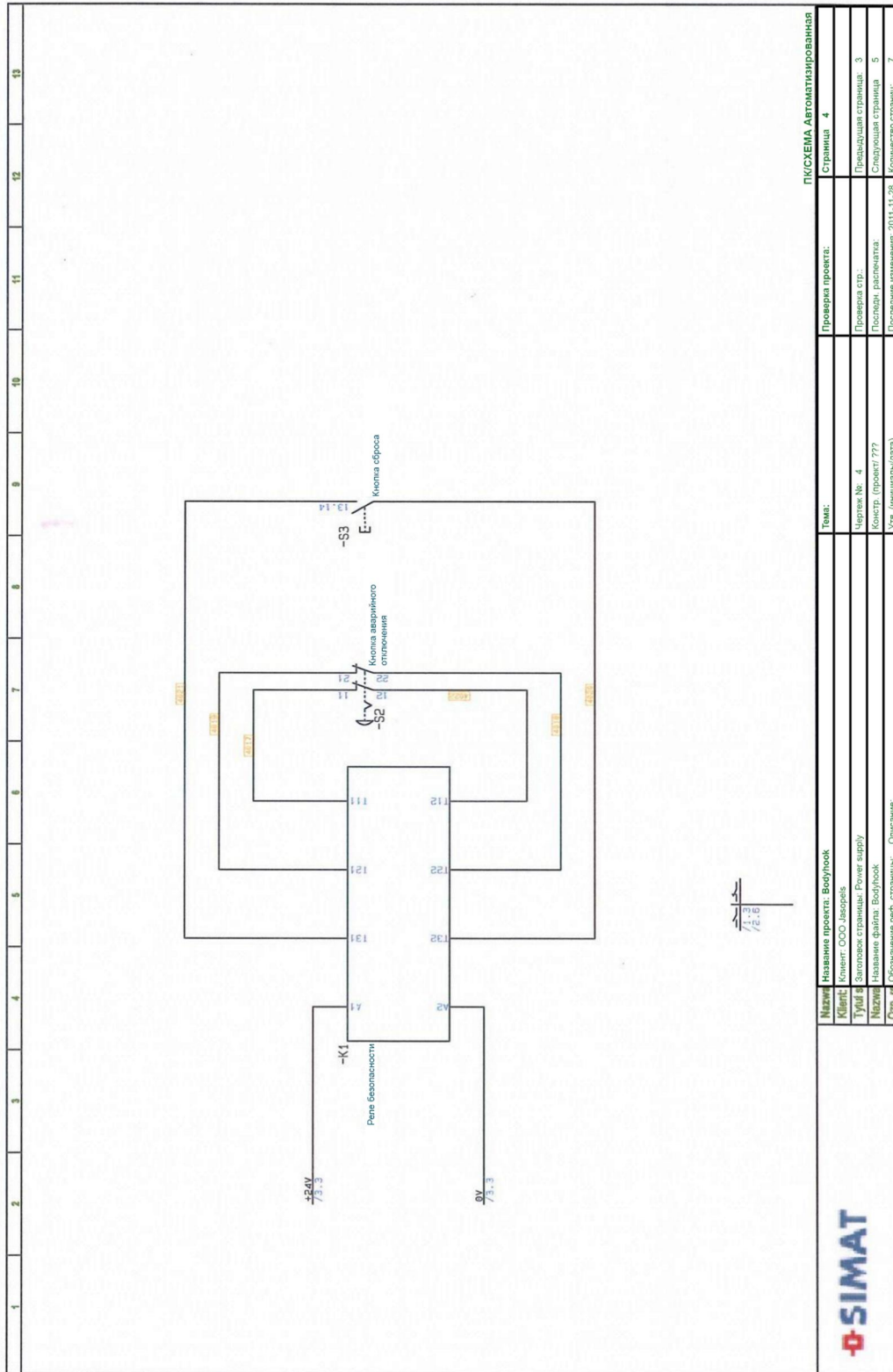


ПИСХЕМА Автоматизированная

Название проекта: Воуфлюок	Тема:	Проверка проекта:	Страница 2
Клиент: ООО Јасопелс	Чертеж №: 2	Проверка стр:	Предыдущая страница: 1
Заголовок страницы: Ручељ шару	Констр. проект 777	Последн. распечатка:	Следующая страница: 3
Название файла: Воуфлюок	Угв. (иницијалы/дата)	Последние изменения: 2011.11.28	Количество страниц: 7
Обозначение реф. страницы: Описание:			



ПКСХЕМА Автоматизированная	
Название проекта: Водуhook	Тема:
Клиент: ООО Jasopels	Проверка проекта:
Заголовок страницы: Power supply	Чертеж №: 2
Название файла: Водуhook	Проверка стр.: 1
Обозначение реф. страницы: Описание	Констр. расчеты:
	Последняя страница: 3
	Последнее изменение: 2011-11-28
	Количество страниц: 7
Страница 2	



		Название	Название проекта: Воуфлюк	Тема:	ПК/СХЕМА Автоматизированная
		Клиент	Клиент: ООО Jasopels	Проверка проекта:	Страница: 4
		Учредитель	Заполняет страница: Ровне supply	Чертеж №:	4
		Название	Название файла: Воуфлюк	Констр. проект:	777
		Одн. п/п	Обозначение реф. страницы: Описание:	Утв. (инициалы/дата):	
				Последние изменения:	2011-11-28
				Последнее количество страниц:	7
				Последнее количество страниц:	5
				Последнее количество страниц:	3

Lp.	Nazwa	Nr artykułu	Typ	Producent	Dostawca	Opis	Policzanie
1	-A1		SOV 36 SO3 OC				/3.7
2	-B1		EZA M12 KS04-WP-B2 PNP NC				/2.8
3	-B2		EZA M12 KS04-WP-B2 PNP NC				/2.9
4	-D1		1N4001				/3.6
5	-D2		1N4001				/3.7
6	-F1	401508270547	CLS8-C25-DP	EATON ELECTRIC		Автоматический выключатель IP 230/400V 25A °C (6kA)	/1.3
7	-F2	401508278550	FAZ-C6/1	EATON ELECTRIC		Автоматический выключатель IP 230/400V 6A °C (15kA)	/1.7
8	-F3		1A				/1.7
9	-K1	G8SB-2002-C	DPST-NO, 2-channels, manual reset				/4.5
10	-M1		1,1kW/230VAC				/1.4
11	-R1	357-2-1-1S2-502	lum precision pot,5K lin 22mm				/2.11
12	-S1	9005738041364	HTN10	BENEDICT	ASTAT	Вспомогательный контакт INO	/2.7
13	-S2	5907723054007	ST22-4Dp-02	SPAMEL	SPAMEL	Кнопка-грибок желтая без возврата (Pz, 500V 2.5A, IP65, кольцо никелированное)	/4.7
14	-S3	5907723054301	SP22-4n-10	SPAMEL	SPAMEL	Кнопка-грибок желтая с возвратом (1z, 500V 2.5A, IP65, кольцо никелированное)	/4.9
15	-T1		DRP02AV0500W1AZ				/1.7
16	-U1		VFD015E21A				/1.4

ПКСХЕМА Автоматизированная	
Название проекта: Воуфрук	Тема:
Клиент: ООО Лаврелс	Проверка проекта:
Заполнил страницу: Ровен вурру	Проверка стр.:
Название файла: Воуфрук	Констр. проект: 777
Обозначение реф. страницы: Описание:	Увл. (инициалы/дата):
	Последнее изменение: 2011-11-28
	Количество страниц: 7
	Страница: 5

11. Для заметок

