

Original brugermanual for Kropstromle



1. Overensstemmelseserklæring

EU-overensstemmelseserklæring

Fabrikant: Jasopels A/S
Adresse: Fabriksvej 19

Tlf. +45 76 94 35 00
DK-7441 Bording

Maskine: 20-6 Selvtømmende kropstromle
Type : 3240-206000 - 400 V og 3240-206220 - 220 V

Jasopels A/S erklærer, at dette produkt er i overensstemmelse med følgende EU Direktiver:

2006/42/EC

2006/95/EC

2006/108/EC

Endvidere erklæres det at relevante afsnit af nævnte harmoniserede standarder er blevet anvendt:

EN 60204-1

DS/EN 12100 : 2005

DS/EN 14121-1

DS/EN 14121-2

DS/EN 13857 : 2008

DS/EN 13850

Sted og dato: Bording 31. Januar 2011

Navn: Adm. Direktør Poul Bach

A handwritten signature in black ink, appearing to read 'Poul Bach', written in a cursive style.

2. Indholdsfortegnelse

1. Overensstemmelseserklæring	2
2. Indholdsfortegnelse	3
3. Forord	4
4. Symbolforklaring	5
5. Maskine introduktion	6
6. Ibrugtagning.....	7
7. Betjening	8
8. Vedligeholdelse	13
9. Tekniske data.....	14
10. EI & luftdiagram	15
11. Reservedelsliste	18
12. Fejlfinding	21
13. Egne notater.....	23

3. Forord

- Denne Brugermanual er en vigtig del af Deres nye maskine. Læs manualen grundigt igennem og brug den som en opslagsbog.
- Denne manual indeholder vigtige informationer om sikkerhed og brug af maskinen.
- Manualen bør opbevares sammen med maskinen. Det er vigtigt at brugermanualen følger med maskinen ved videresalg og udlån.
- Ejeren af maskinen skal sikre, at operatør, servicepersonale og andre, som har adgang til maskinen, er instrueret om korrekt brug og omgang med maskinen. Se denne brugermanual for yderligere information

4. Symbolforklaring

- Læs venligst denne brugermanual og følg de anvisninger der er foreskrevet. For at understrege visse oplysninger, anvendes følgende udtryk:



- Bemærk!!

Trekant indeholdende udråbstegn er et advarselssymbol, der advarer om vigtige instruktioner, eller informationer vedrørende denne maskine.



- Fare!!

Trekant indeholdende lyn er et advarselssymbol, der advarer om "Høj Spænding"



- Advarsel!!

Trekant indeholdende advarsel om risiko for klemningsfare

5. Maskine introduktion

- Jasopels selvtømmende Kropstromle er konstrueret til at tromle mink.
- Tromlens store kapacitet, gør at den kan tromle op til 100 hanner eller 140 tæver dog max. 280 kg. ad gangen.
- Det selvtømmende princip i tromlens opbygning, har forbedret arbejdsmiljøet væsentlig for operatøren. Tidligere skulle operatøren, arbejde i støvet miljø, når minkene manuelt skulle løftes ud af tromlen.
- Tromlen er konstrueret med en automatisk styring, hvilket har gjort den særdeles let at betjene. Efter at savsmuld og mink er fyldt i tromlen, indstiller operatøren tromletiden på betjeningspanelet, og trykker på "Start". Efter endt tromling, tømmes minkene automatisk ud af enden på tromlen, som derefter stopper, og er klar til næste portion. Den automatiske styring har ligeledes gjort det muligt at tømme tromlen for mink i flere mindre portioner.

Bemærk!

- **Ejeren af maskinen skal sikre, at operatør, servicepersonale og andre, som har adgang til maskinen er instrueret om korrekt brug og omgang med maskinen. Se denne brugermanual for yderligere information.**
- **Maskinen må kun bruges til det formål, den er konstrueret til.**
- **Uanset hvilke problemer der måtte opstå med maskinen eller driften, må fejl ikke rettes før maskinen er forsvarlig afbrudt med mindre rettelse kan foretages via maskinens betjeningsknapper.**
- **Betjeningsmanualen bør altid opbevares, tilgængeligt for operatøren.**



6. Ibrugtagning

- Før Kropstromle tages i brug skal man kontrollere, at tromlen står på et stabilt underlag uden at vippe. For at mindske spild af savsmuld, anbefales det at tromlens tømme ende står ca. 5 cm. højere end tromlens bagerste ende.

FARE !

For at undgå medtrækning i tromlen, må man ikke kravle ind under maskinen, når denne er i drift.



- Maskinen er fra fabrikken monteret med et 5 polet 16 A. CEE stik på forsyningskablet, og skal tilsluttes et udtag med 3P+N+PE. På tromlestativet er monteret et trykluffilter/vandudsskifter med lynkobling, hvor trykluft tilsluttes.
- Det skal kontrolleres at tromlen har den korrekte omløbsretning. Det gøres ved at aktivere START knappen, og nu skal lågen bevæge sig opad. Skulle det mod forventning ikke være tilfældet skal tromlen straks standses ved et trykke på NØDSTOP. De 2 faser byttes rundt i det 5 polet 16 A. CEE stik ved at dreje den sorte skive med en skruetrækker og testen gentages.



FARE!

Afbryd trykluft og elforsyning til maskinen inden vedligeholdelse, rengøring og anden service påbegyndes på maskinen.



Kropstromlen er nu klar til brug.

Det anbefales, at der opstilles et netbord eller evt. rensbånd ved tromlens tømme ende, hvor minkene tømmes ud. Jasopels har et special designet netbord samt rensbånd med automatik i deres produktprogram, der passer til netop denne tromle.

For at forebygge en evt. skader på styringens micro-controler og det øvrige elektriske system i forbindelse med tordennejr, anbefales det at afbryde el-tilslutningen, når maskinen ikke er i brug.



7. Betjening

- Kontroller at ”**NØDSTOP**” er trukket ud og ”**NØDSTOP- wirens**” kontakt (Fig. 19) er i midterstilling og nulstillet.
- Bøjlen skal af sikkerhedshensyn være nede, for at maskinen kan køre
- Betjeningen navigeres direkte på skærmen, ved hjælp af menupunkter.
- Der er også mulighed for at ændre værdier i de forskellige felter.



Fig. 1

- Aktiver ”**RESET**” (Fig. 1) og skærbilledet med ”luk låge” Fig. 2 vises herefter.



Fig. 2

- Aktiver ”**Luk låge**” (Fig. 2) og hold knappen inde indtil ”**Kør i Pos**” vises. (Fig. 3)

Tromle kører i
starts position



Fig.3

- Tryk på **"Kør i Pos"** og tromlen kører i startposition og er klar til at blive fyldt med mink. Fig. 2 vises herefter.
- Når tromlen er fyldt med mink, aktiveres **"Luk Låge"** og fig. 4 vises.



Fig. 4 Aktuell status

- Ved tryk på **"START"** vises display med rest tromle og tømmetid. (Se fig. 9)



Fig. 5 Menu

Under menu er der mulighed for at ændre sprog, køretider og at styre tromlen manuel.

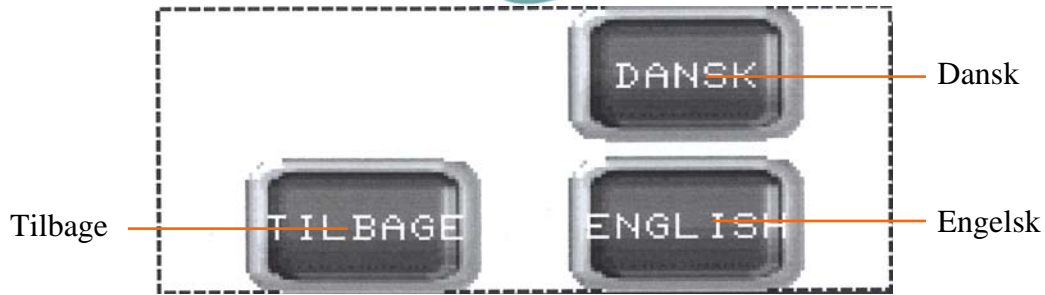


Fig. 6 Sprogvalg

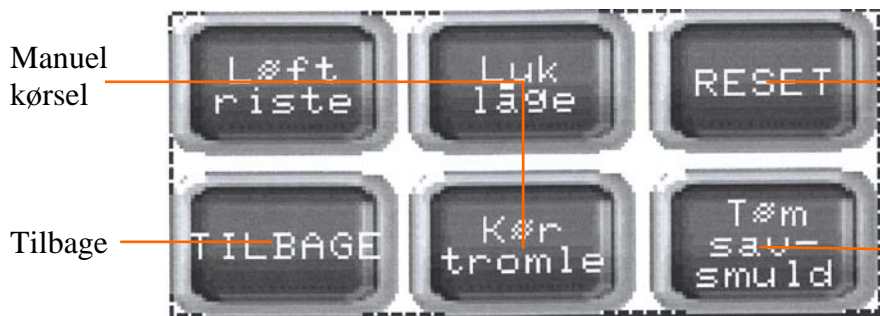
Her er der mulighed for at vælge mellem dansk og engelsk sprog i styremenu.



Ved tryk på taste Kommer tastatur frem og der er mulighed for at ændre værdi. Der afsluttes med ENT.

Fig. 7 Tidsindstillinger

Indstilling af tømmetid, kort tømmetid og tid for luk af låge.



Ved tryk på taste, lukker låge og tromle kører til startposition

Ved tryk på taste, drejer tromlen rundt i 30 sek. Med åben låge

Fig. 8 Manuel betjening

Her kan riste, låge og tromle aktiveres manuelt. Ved tryk på "Tøm savsmuld" drejer tromlen rundt i 30 sek. med åben låge.



Fig. 9 Driftstatus

I dette skærmbillede vises total tid samt tromletid. Ved tryk på "Tøm Tromle" (fig. 10 vises) tømmes tromlen. Ved tryk på "Kort Tøm" (fig. 11 vises) åbnes låge i gavlen i den forud indstillede tid.



Fig. 10 Tømmer tromle

Tromlen tømmes, resttid vises og der er mulighed for at holde "Pause" (fig. 12) eller vende tilbage til startposition, ved tryk på "Afslut".



Fig. 11 Kortvarig tømning af tromle

Ved tryk på "Tøm Tromle" tømmes tromlen i den forudindstillede tid.



Fig. 12 Pauseskærm

Dette skærbillede vises når pause tasten er aktiveret. Ved tryk på "Kør" i fig. 12 kører programmet videre.

Start med at påfylde savsmuld og mink i kropstromlen, i forhold ca. 50 kg savsmuld til 100 hanner eller 140 tæver. Savsmuldet skal under normale forhold ikke udskiftes i tromlen, men der bør løbende efterfyldes, da der kan påregnes et lille spild ved tømme enden og der vil naturligvis også følge lidt savsmuld med dyrene ud.

Indstil tromletid og tømmetid på tidsvælger i fig. 7

Ved tryk på "START" starter tromle processen for at køre i den forud indstillede tid, hvorefter minkene automatisk tømmes ud af gavlen. Efter en tromle/tømme cyklus kører tromlen tilbage til udgangsposition.

Såfremt man ønsker at tømme tromlen før den indstillede tid er udløbet, kan det gøres ved at trykke på "Tøm Tromle" (Fig. 9) Tromlen tømmes og stopper i udgangsposition.

Man kan til en hver tid afbryde tromle processen, ved at trykke på den røde nødstopknap, løfte bøjlen eller aktivere den røde nødstop-wire



Hvis man ikke ønsker at hele tromlens indhold af dyr tømtes på en gang, kan det gøres ved at trykke på "Kort Tøm" og der tømmes ud i den forud indstillede tid.(Fig.11)

Når kropstromlen skal tømmes for savsmuld kan man vælge "Tøm savsmuld" i manuel betjening. (fig. 10) tromlen vil nu køre i 30 sekunder med lågen åben. Proceduren kan selvfølgelig gentages hvis det er nødvendigt.

8. Vedligeholdelse

FARE!

Afbryd trykluft og elforsyning til maskinen inden vedligeholdelse, rengøring og anden service påbegyndes på maskinen.



Trykluffilterets vandudskiller tømmes for vand, ved at trykke på knappen under glasset indtil glasset er tømt.

Vandudskilleren kan også tømme sig selv, ved at afmontere trykluftslangen på lynkoblingen.

FARE!

Hvis man har behov for at foretage vedligeholdelse inde i tromlen, SKAL strømkablet tages ud af vægstikket.



Det anbefales yderligere at maskinen får et sikkerheds-check af en af fabrikantens montører en gang om året for at kontrollere maskinen og samtidig modvirke produktionsstop som følge af forkert indstilling, defekte slanger eller andre skader i forbindelse med opbevaring flytning eller lagring mellem forårs- og efterårs-pelsningen.

Dette ville typisk kunne finde sted umiddelbart inden sæsonen starter

9. Tekniske data

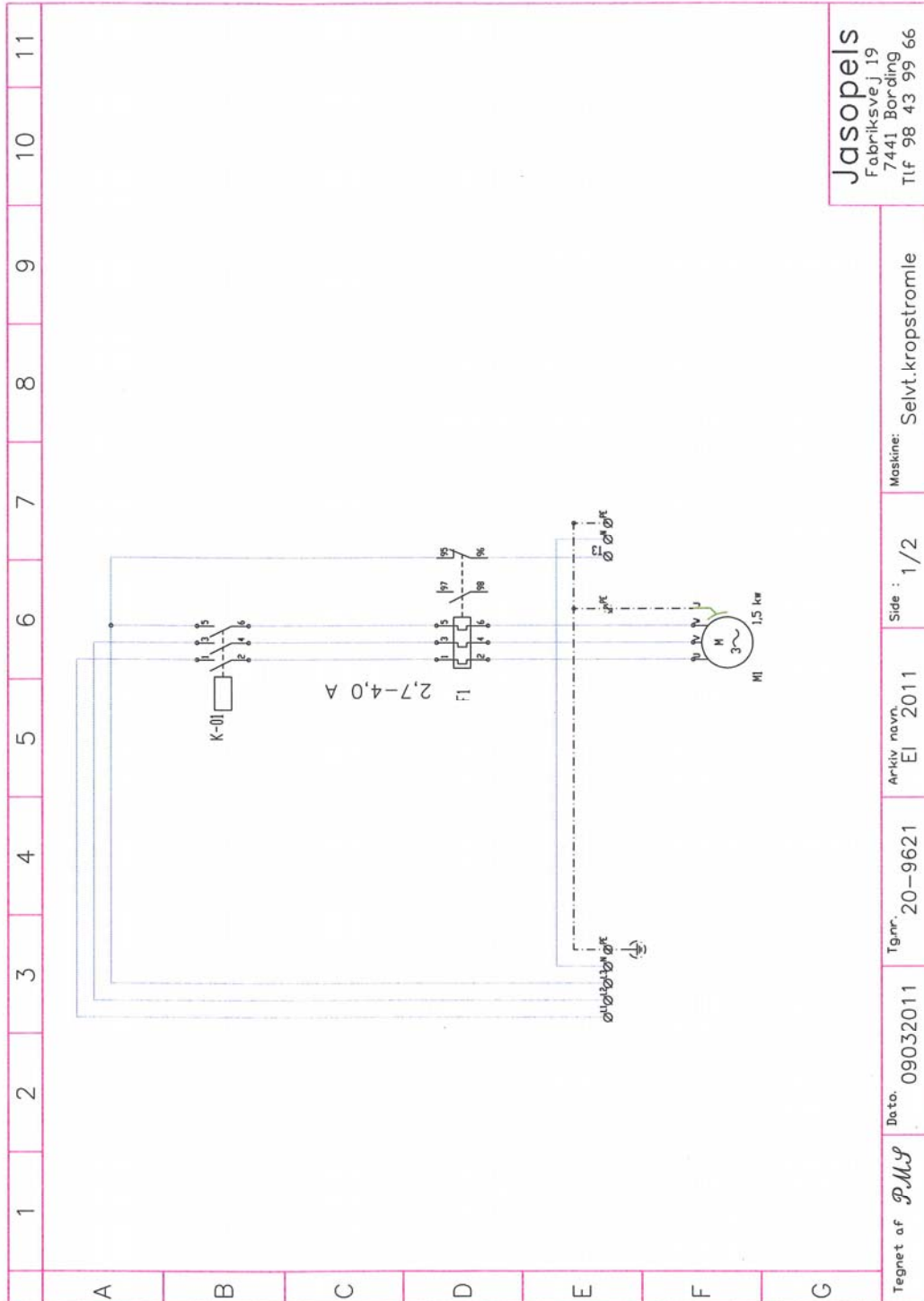
- Eltilslutning 3 x 400 V + N + PE 5 pol CEE stik
- Elforbrug 3,7 A
- Lufttilslutning Lynkobling
- Lufttryk 8 bar.
- Luftforbrug 2 l/min.
- Vægt 280 kg
- Mål
Højde 182 cm
Længde 230 cm
Brede 154 cm



Der er ikke foretaget støjmålinger for denne maskine.

Det vurderes at tromlen ikke støjer mere end det tilladte, da det er muligt at føre en almindelig samtale i umiddelbar nærhed af maskinen.

10. El & luftdiagram



Jasopels
 Fabriksvej 19
 7441 Bording
 Tlf 98 43 99 66

Moskine: Selvt.kropstrømle

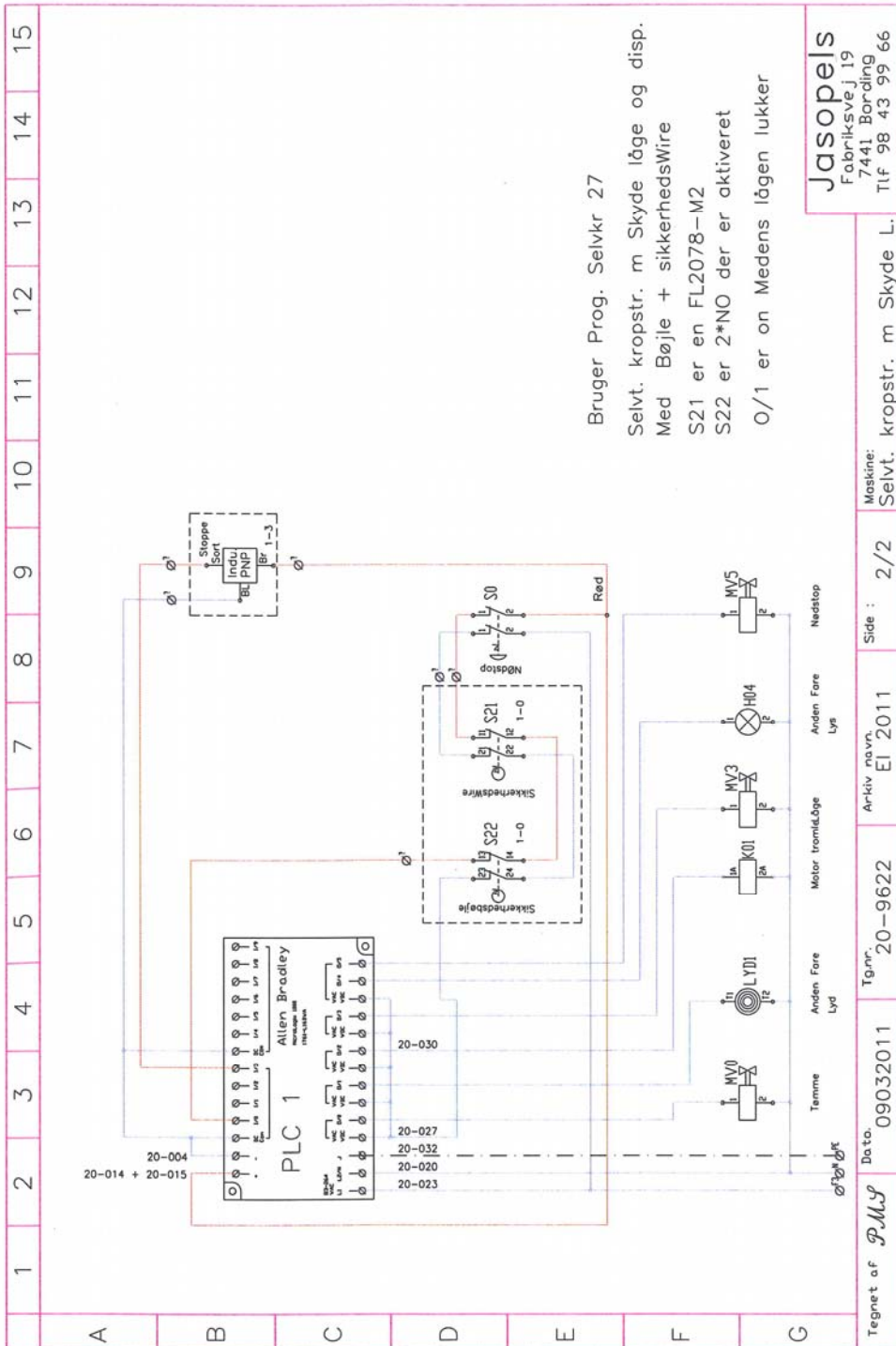
Side : 1/2

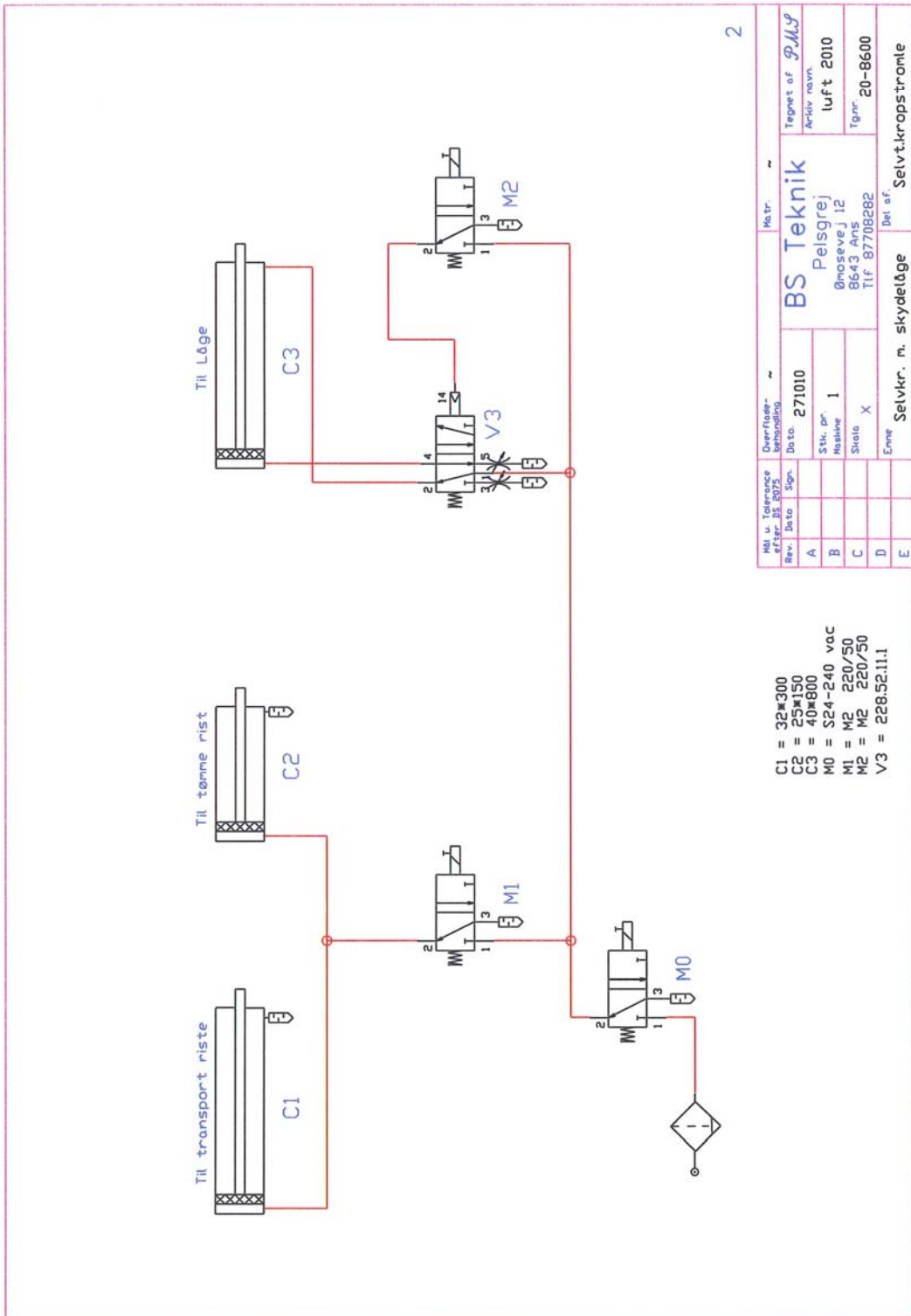
Arkiv navn: EI 2011

Tegn. nr. 20-9621

Dato. 09032011

Tegnet af PMS





11. Reservedelsliste



Fig. 13

Fig nr	Jaso nummer	Betegnelse
13.1	5961-00054242	Rem for Kropstromle
13.2	5912-32240800	Cylinder
13.3	5923-70000508	Pizzato endestop 1NC+1NO
13.4	5923-14002230	Induktiv aftaster Ø18

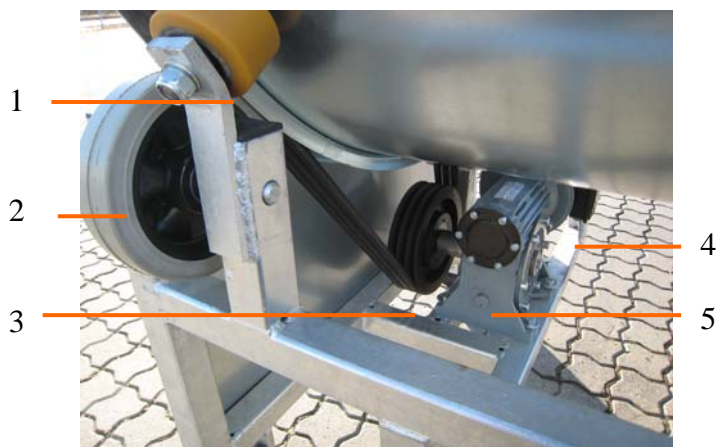


Fig. 14

Fig nr	Jaso nummer	Betegnelse
14.1	5280-5082100	Gult styrehjul 2*1/2
14.2	5150-00201050	Bære hjul tromle
14.3	5150-00205003	Remskive
14.4	5931-30150205	Motor
14.5	5935-13874020035	Vinkel gear

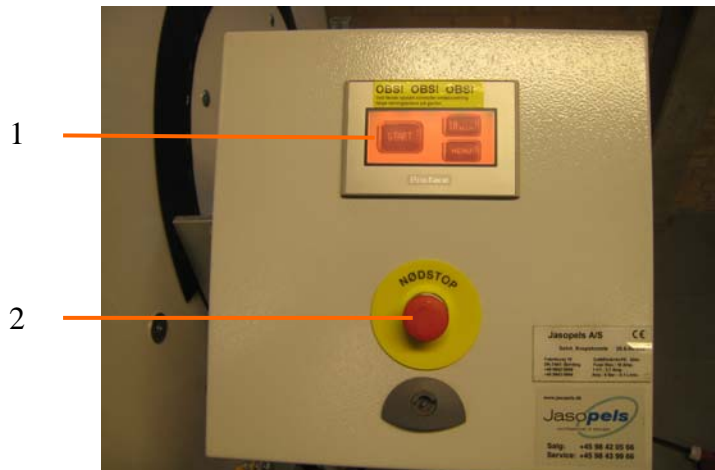


Fig. 15 Styrebox

Fig.Nr.	Jaso Nummer	Betegnelse
15.1	5921-34003030	Proface 3" Display RS
15.2	5924-74011020	B&J kontakt element 1NC

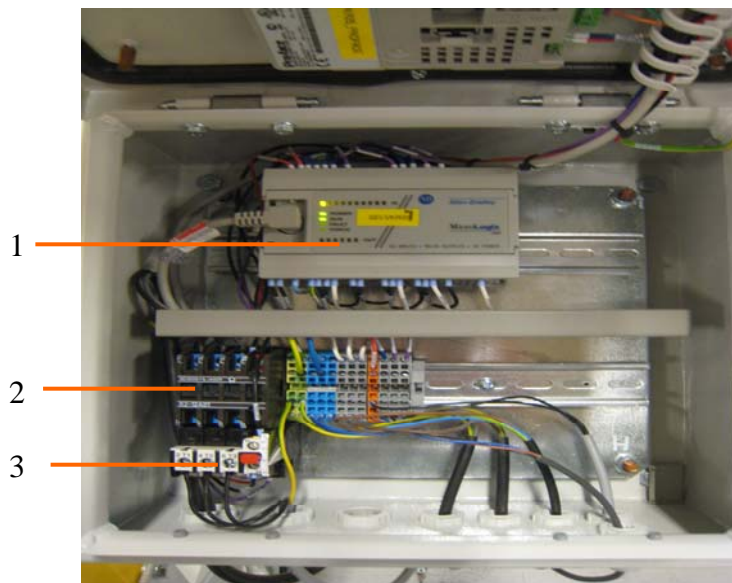


Fig. 16

Fig nr	Jaso nummer	Betegnelse
16.1	5921-14000110	Microcontroller
16.2	5925-14020030	Relæ
16.3	5925-34022070	Termo Overload relay
	5923-70012078	Pizzato Metal Trækkontakt
	5924-44099050	Lydgiver

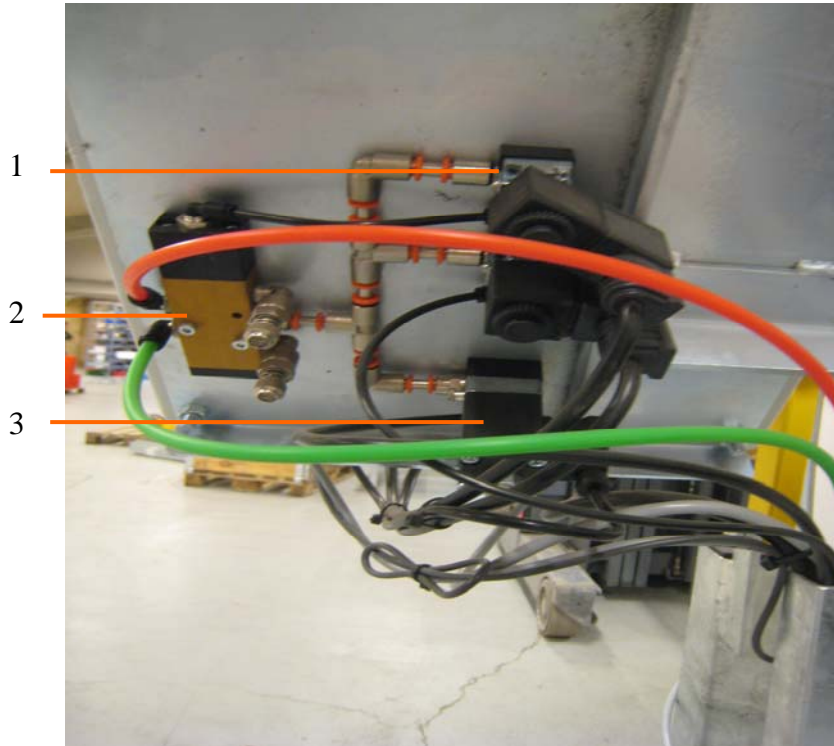


Fig. 17

Fig nr	Jaso nummer	Betegnelse
17.1	5911-5023051262	Magnetventil
17.2	5911-5228521101	Ventil
17.3	5911-5013001124	Magnet ventil

12. Fejlfinding

I dette afsnit er beskrevet nogle fejl der kan opstå på kropstromlen, og som umiddelbart kan afhjælpes af brugeren. Ved fejl som brugeren ikke kan rette, kan det anbefales at kontakte Jasopels' Serviceafdeling for yderligere hjælp.

FARE!

Afbryd trykluft og elforsyning til maskinen inden vedligeholdelse, rengøring og anden service påbegyndes på maskinen.



13.1 Nødstop.



Fig. 18 Nødstop

Løsn nødstop og reset på betjeningspanel, maskinen er derefter klar til brug.

Maskinens nødstopwire - kontakt skal være i midter-stilling og den blå knap være trukket op til den "klikker".



Fig.19 Nødstopwire - kontakt

Den sorte indikator på billedet skal være i "grønt" område. Herefter kan den blå knap trækkes til reset.

13.2 Termorelæ.



Fig. 20 Termorelæ

Åbn styreboks og aktiver den røde knap på termorelæ.

13.3 Tromlen tømmes ikke.

Hvis der kun kommer nogle få dyr ud af gavlen, når tromlen skal tømme, kan det skyldes at udkasteristene ikke bliver løftet.

Kontroller om kompressor trykket er 8 bar.

13 . Egne notater