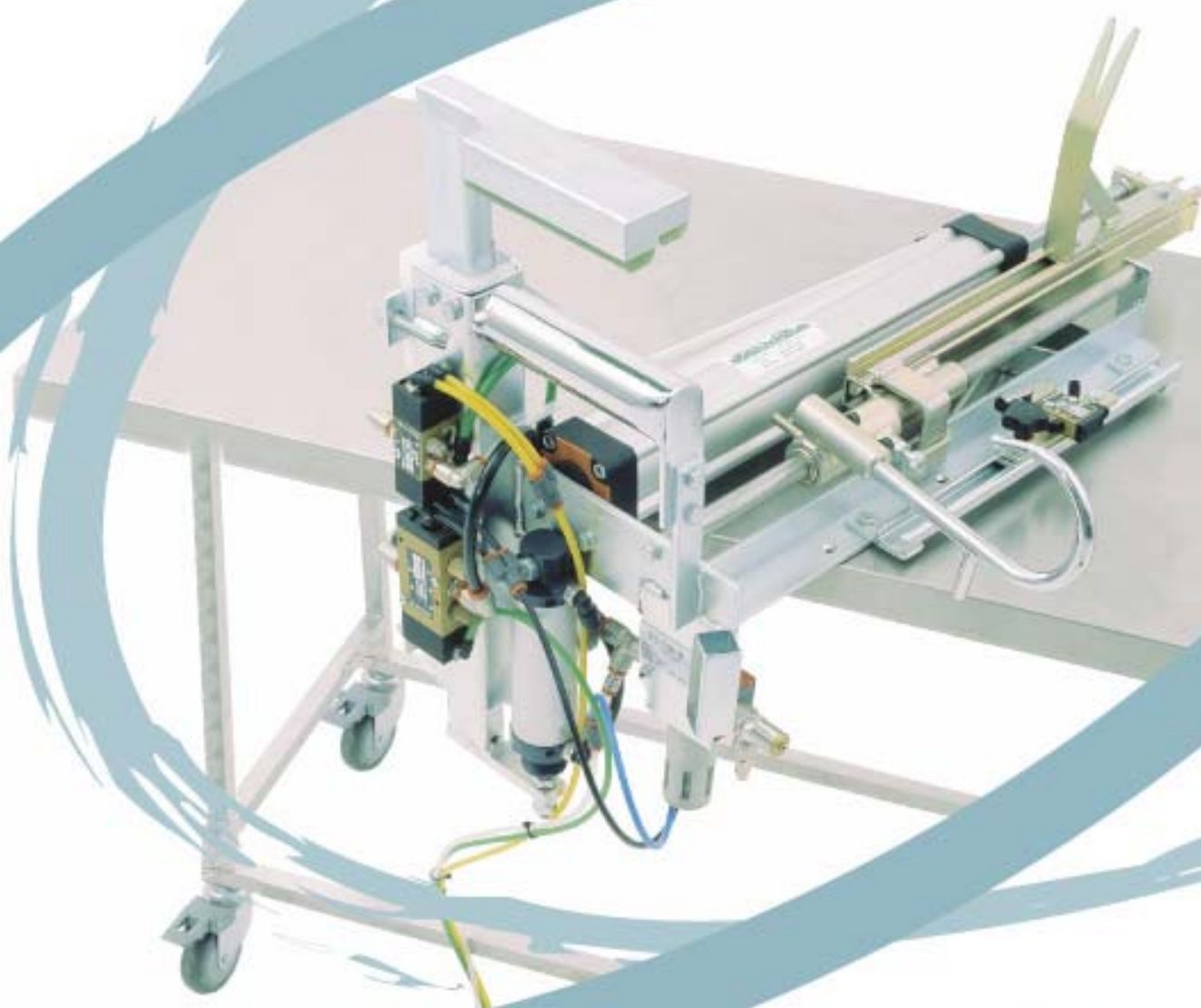


Brugermanual

Rygkrog T4 XL



Jasopels

-professionel til skindet

1. Overensstemmelseserklæring

EU-overensstemmelseserklæring

Fabrikant: Jasopels Production A/S Tlf. +45 76 14 35 00
Adresse: Fabrikvej 19 DK-7441 Bording

Maskine: Rygkrog
Type : 15-5000

Jasopels Production A/S erklærer, at dette produkt er i overensstemmelse med følgende EU Direktiver:

89/336 EEC

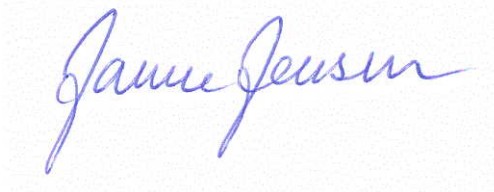
98/37 EEC

Endvidere erklæres det at følgende harmoniserede standarder er blevet anvendt:

EN 983

Sted og dato: Frederikshavn 1. Juli 2005

Navn: Adm. Direktør Janne Jensen

A handwritten signature in blue ink that reads "Janne Jensen". The signature is written in a cursive style and is placed over a light blue dotted rectangular background.

Brugermanual Rygkrog_48_15-5000 Ver.1.2.0.

2. Indholdsfortegnelse

1. Overensstemmelseserklæring	2
2. Indholdsfortegnelse	3
3. Forord	4
4. Symbolforklaring	4
5. Maskine introduktion.....	5
6. Ibrugtagning.....	6
7. Betjening	7
8. Vedligeholdelse	9
9. Tekniske data	10
10. Luftdiagram	11
11. Reservedelsliste	12
12. Fejlfinding.....	13

3. Forord

- Denne Brugermanual er en vigtig del af Deres nye maskine. Læs manualen grundigt igennem og brug den som en opslagsbog.
- Denne manual indeholder vigtige informationer om sikkerhed og brug af maskinen.
- Manualen bør opbevares sammen med maskinen. Det er vigtigt at brugermanualen følger med maskinen ved videresalg og udlån.
- Brugeren af maskinen skal sikre, at operatør, servicepersonale og andre, som har adgang til maskinen, er instrueret om korrekt brug og omgang med maskinen. Se denne brugermanual for yderligere information.

4. Symbolforklaring

- Læs venligst denne brugermanual og følg de anvisninger der er foreskrevet. For at understrege visse oplysninger, anvendes følgende udtryk:



- Bemærk !!

Trekant indeholdende udråbstegn er et advarselssymbol, der advarer om vigtige instruktioner, eller informationer vedrørende denne maskine.



- Advarsel !!

Trekant indeholdende advarsel om risiko for klemningsfare.

5. Maskine introduktion

- Rygkrog T4 er konstrueret til at løsne hale og bagben fra minkskindet, på en sådan måde at den aflaster flå personalet mest muligt.
- Ved videreudviklingen af Rygkrog T3, er der blandt andet forandret på kropsholderen, som kan resulteret i bedre og blidere greb om minkene, med der af væsentlig færre bug og hale skader .
- Rygkrogen er beregnet til at fastgøre på et bord, og kan monteres i netop den retning operatøren måtte ønske for at opnå den optimale ergonomiske arbejdsstilling.
- Kortere cylindervandring, større ventil og luftslanger, kombineret med den enkle betjening, har været medvirkende til at øge kapaciteten til op imod 300 mink i timen.
- Rygkrogen løsner bagkroppen, hale og begge bagben, og gør det derved væsentlig nemmere at flå resten af dyret. Det er dog en forudsætning at halen og bagkrop er skåret op forinden.
- Rygkrogen er enkel og let at betjene, men "Brugermanualen" skal gennemlæses før maskinen tages i brug.

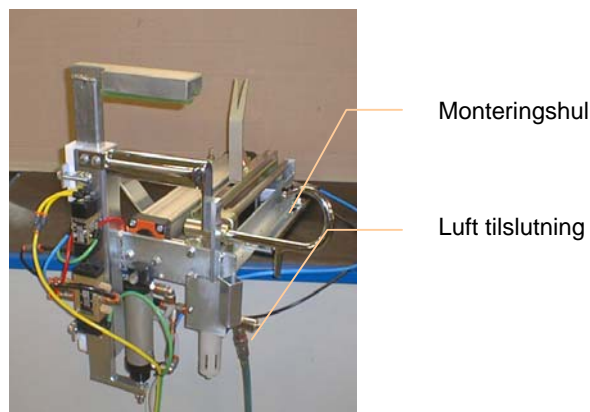
Bemærk !!

- Brugeren af maskinen skal sikre, at operatør, servicepersonale og andre, som har adgang til maskinen er instrueret om korrekt brug og omgang med maskinen. Se denne brugermanual for yderligere information.
- Maskinen må kun bruges til det formål, den er konstrueret til.
- Uanset hvilke problemer der måtte opstå med maskinen eller driften, må fejl ikke rettes før maskinen er forsvarlig afbrudt med mindre rettelser kan foretages via maskinens betjeningsknapper.
- Betjeningsmanualen bør altid opbevares, tilgængeligt for operatøren.



6. Ibrugtagning

- Før maskinen tages i brug, skal den fastmonteres på et bord eller lignende. Rygkrogen skrues fast til underlaget igennem de 6 monteringshuller der er i selve maskinrammen. Det kan tilrådes at bruge gennemgående bolte til fastgørelsen, ligeledes bør boret stå meget stabilt på grund af de voldsomme cylinder bevægelser der forekommer under selve arbejdet.
- Efter at Rygkrogen er forsvarligt fastgjort, kan trykluft tilsluttes lynkoblingen på soft starteren figur 1.
- Plastbakken placeres i holderen ved luftfilteret.
- Maskinen er nu klar til brug.



Figur 1. Montering

FARE!

Ved tilslutning af trykluft, bør man opholde sig på behørig afstand af de bevægelige dele, da der herved kan forekomme utilsigtede cylinderbevægelser.



7. Betjening

Efter tilslutning som beskrevet i afsnit 6, er Rygkrogen klar til brug.

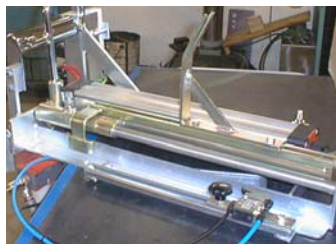
- Når minken er skåret op (fra pote til pote, og halesnit), lægges den i plastbakken.
- Derefter føres krogen ind på bugside, op over venstre lår, over rygge, udenom højre lår og ud på bugen igen. Man skal altid sørge for at der er minimum 2 cm af krogen fri ved højre lår.
- Når minken er trukket på krogen, vippes krogen op til lodret så minken ligger på bugen under kropsholderen.
- Ret på dyret så der er 2 cm af spidsen på krogen fri (for at undgå at højre ben hopper af krogen under løsne processen).
- Hold om minkens forkrop med venstre hånd samtidig med at der holdes igen på bagkroppen lige over krogen med højre hånd, og træng på fodpedalen.



Advarsel !!
**Der er RISIKO for klemningsfare under kropsholderen
når fodpedalen aktiveres**



- Når fodpedalen aktiveres, går kropsholderen ned og holder minken fast, samtidig med at krogen presses frem til den når stopventilen eller endestoppet. Krogen returnerer når fodpedalen slippes.
- Stopventilen figur 2. skal justeres således at krogen stopper umiddelbart efter at bagbenene er frigjort. Ventilen kan flyttes i længderetningen ved at løsne fingerskruen.



Figur 2. Justerbar ende stop

- Når krogen er tilbage, frigøres halen. Halebenet lægges over i halejernet, således at skindet ligger på højre side. Med højre hånd presses halen forsigtigt i bund på halejernet, og med venstre hånd holdes der igen om minkens forkrop, samtidig med at fodpedalen aktiveres. Kropsholderen går atter ned og holder dyret fast, mens at halejernet kører ud og adskiller halebenet fra skindet.
- Når fodpedalen slippes returnerer krogen til udgangsposition, og processen er afsluttet.

8. Vedligeholdelse

FARE !

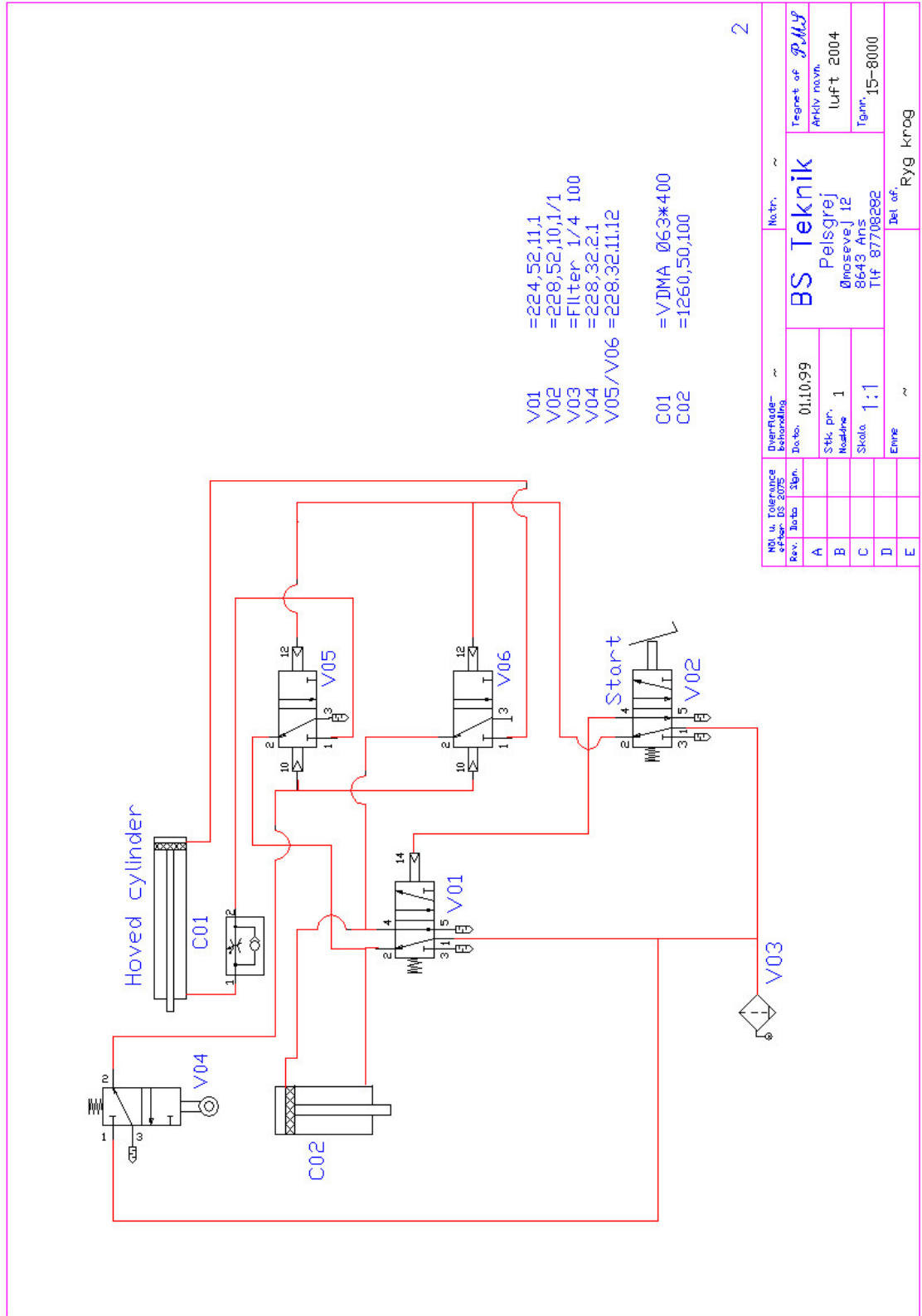
Afbryd trykluft til maskinen inden vedligeholdelse, rengøring og anden service påbegyndes på maskinen.

- Rygkrogen bør rengøres dagligt med trykluftblæsepistol, evt. med varmt vand hvor der er meget blod. Specielt bør der rengøres omkring glacier lejerne på glidestyret figur 3.11 til selve krogen. Det kan anbefales at smøre lejerne og den langsgående aksel med lidt olie eller rustløser, for at opløse størknet blod som afsættes imellem lejerne.
- Fodpedalen rengøres dagligt med trykluftblæsepistol.
- Dagligt tømmes trykluffilterets vandudskiller, ved at trykke på knappen under glasset indtil glasset er tomt. Vandudskilleren kan også tømme sig selv, ved at afmontere trykluftslangen på lynkoblingen. Hvis der er olierester og andre urenheder i filteret, bør glasset skrues af, og renses i varmt sæbevand.
- Efter endt pelsning rengøres maskinen som nævnt ovenfor. Når maskinen er tør, smøres aksler og lejer i et tynd lag olie.
- Trykluft afbrydes.

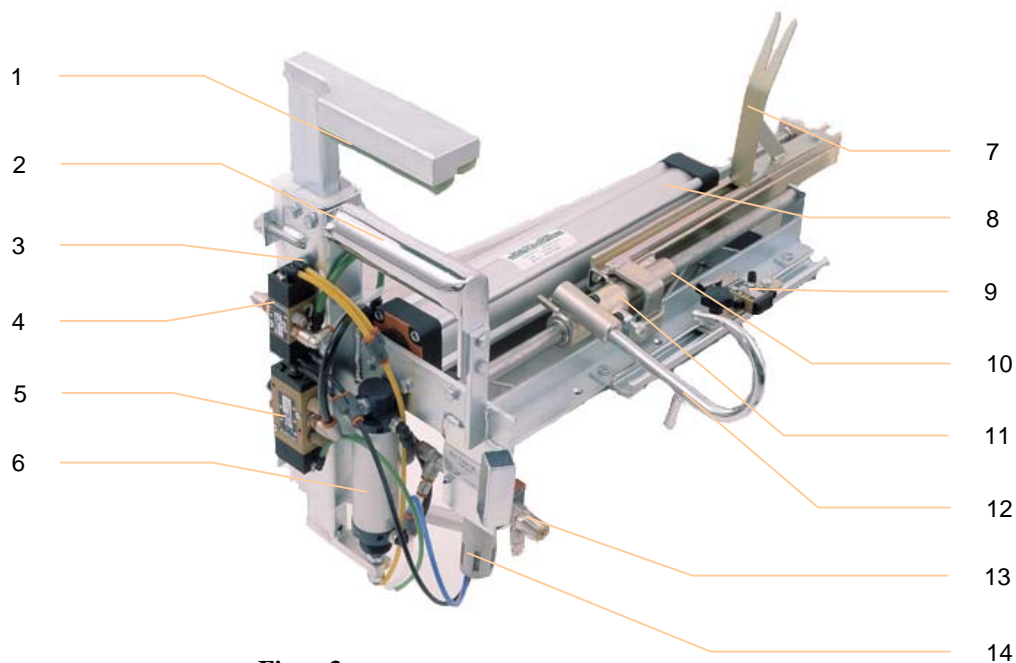
9. Tekniske data

- Lufttilslutning Lynkobling
- Luftforbrug Max 8 bar, 3,1 l / cyklus
- Mål
 - Højde 75 cm
 - Længde 85 cm
 - Brede 26 cm

10. Luftdiagram



11. Reservedelsliste



Figur 3.

Fig.Nr.	BS Nummer	Reservedelsnummer.	Betegnelse
3.1	5130-00140023	48140023	Gummi rygkrog 10x24x235 (2 stk)
3.2	5130-00150130	48149910	Forkromet rør
3.3	5911-5228321112	60002120	Ventil
3.4	5911-5228321112	60002120	Ventil
3.5	5911-5224521101	60002450	Ventil
3.6	5912-31150100	61350100	Cylinder 1260.50.100A
3.7	5130-00150034	48150034	Halejern
3.8	5912-32363400		Cylinder 1321.63.400 VDMA
3.9	5911-5228320201	60001020	Stop ventil
3.10	5130-00153002	48153002	Glidestyr indvendig
3.11	5130-00153001	48153001	Glidestyr udvendig
3.12	5130-00150121	48150120	Krog med kugle Tæve
3.12	5130-00150120	48150121	Krog med kugle Han
3.13	5911-4786113134	60101313	Soft starter
3.14	5914-32001510	62001510	Filter 1/4 100
3.15	5911-5228521011	60002310	Fodpedal udvendig

12. Fejlfinding

FARE !

Afbryd trykluft forsyningen til maskinen inden vedligeholdelse, rengøring og anden service påbegyndes.

I dette afsnit er det beskrevet, hvordan nogle kendte fejl, kan afhjælpes af brugeren. Der vil ikke blive gennemgået hvordan maskinen repareres som sådan, men mere en orientering om hvordan nogle småfejl kan rettes. Ved fejl som ikke umiddelbart kan rettes, kan det anbefales at kontakte BS Teknik Serviceafdeling, for yderligere vejledning, eller evt. aftale om service besøg.

12.1 Kropsholderen bliver nede.

Hvis kropsholderen bliver nede og krogen ikke returnerer, kan det skyldes at trædepladen i fodpedalen er blokeret af savsmuld.

Ofte kan problemet løses ved blot at rense fodpedalen med en trykluftblæsepistol, men til tider kan det være nødvendigt at afmontere det gule skjold inden rengøringen.

12.2 Kropsholderen virker langsom.

Hvis kropsholderen virker langsom når den skal klemme minken fast, kan det skyldes at afblæsnings filteret på ventil figur. 3.5 er tilstoppet.

Filteret afmonteret forsigtigt (løsnes evt. med en skiftenøgle), rengøres for snavs, hvorefter det atter monteres.

12.3 Krogen er svær at bevæge.

Med tiden kan der samle sig en del størknet blod og savsmuld inde i det yderste glidestyr, hvilket bevirker at det kan blive særdeles svært at vippe krogen.

Skub krogen halvvejs frem, og afmonter unbrako skruen med kontramøtrikken, der holder det inderste og yderste glidestyr sammen. Adskil de 2 styr fra hinanden, hvorefter de kan rengøres. Rustløsnere er effektivt til at opløse blod og fedtresten, og samtidig har det en god smøre evne. Når de 2 rør samles igen, skal man være opmærksom på ikke at skrue unbrako skruen helt i bund før at kontramøtrikken spændes, da det derved kan være svært at bevæge krogen.

