

# Original brugermanual for **Jasopels Maxi Hook**



## 1. Overensstemmelseserklæring

### EU-overensstemmelseserklæring

Fabrikant: Jasopels A/S  
Adresse: Fabriksvej 19

Tlf. +45 76 14 35 00  
DK-7441 Bording

Maskine: Jasopels Maxi Hook  
Type : 3210 - 156001

Jasopels A/S erklærer, at dette produkt er i overensstemmelse med følgende EU Direktiver:

2006/42/EC

2006/95/EC

2006/108/EC

Endvidere erklæres det at relevante afsnit af nævnte harmoniserede standarder er blevet anvendt:

EN 60204-1

DS/EN 12100 : 2005

DS/EN 14121-1

DS/EN 14121-2

DS/EN 13850

Sted og dato: Bording 1. November 2011

Navn: Adm. Direktør Poul Bach

A handwritten signature in black ink, appearing to read "Poul Bach". The signature is fluid and cursive.

## 2. Indholdsfortegnelse

<b>1. Overensstemmelseserklæring .....</b>	<b>2</b>
<b>2. Indholdsfortegnelse .....</b>	<b>3</b>
<b>3. Forord .....</b>	<b>4</b>
<b>4. Symbolforklaring .....</b>	<b>4</b>
<b>5. Maskine introduktion.....</b>	<b>5</b>
<b>6. Ibrugtagning.....</b>	<b>6</b>
<b>7. Betjening .....</b>	<b>7</b>
<b>8. Vedligeholdelse .....</b>	<b>9</b>
<b>9. Tekniske data.....</b>	<b>10</b>
<b>10. Luftdiagram .....</b>	<b>11</b>
<b>11. Egne notater.....</b>	<b>18</b>

### 3. Forord

- Denne Brugermanual er en vigtig del af Deres nye maskine. Læs manualen grundigt igennem og brug den som en opslagsbog.
- Denne manual indeholder vigtige informationer om sikkerhed og brug af maskinen.
- Manualen bør opbevares sammen med maskinen. Det er vigtigt at brugermanualen følger med maskinen ved videresalg og udlån.
- Ejeren af maskinen skal sikre, at operatør, servicepersonale og andre, som har adgang til maskinen, er instrueret om korrekt brug og omgang med maskinen. Se denne brugermanual for yderligere information.

### 4. Symbolforklaring

- Læs venligst denne brugermanual og følg de anvisninger der er foreskrevet. For at understrege visse oplysninger, anvendes følgende udtryk:



- Bemærk!!

Trekant indeholdende udråbstegn er et advarselssymbol, der advarer om vigtige instruktioner, eller informationer vedrørende denne maskine.



- Advarsel!!!

Trekant indeholdende advarsel om risiko for klemningsfare.

## 5. Maskine introduktion

- Maxi Hook er konstrueret til at løsne hale og bagben fra minkskindet, på en sådan måde at den aflaster flå personalet mest muligt.
- Ved Maxi Hook løsnes skindet med et jævnt træk og maskinen er også opdateret til at passe til de store dyr der laves ude på farmene.
- Maxi Hook er beregnet til at fastgøre på et bord, og kan monteres i netop den retning operatøren måtte ønske for at opnå den optimale ergonomiske arbejdsstilling.
- Maxi Hook løsner bagkroppen, hale og begge bagben, og gør det derved væsentlig nemmere at flå resten af dyret. Det er dog en forudsætning at halen og bagkrop er skåret op forinden.
- Maxi Hook er enkel og let at betjene, men "Brugermanualen" skal gennemlæses før maskinen tages i brug.

00000

### Bemærk!!

- Ejeren af maskinen skal sikre, at operatør, servicepersonale og andre, som har adgang til maskinen er instrueret om korrekt brug og omgang med maskinen. Se denne brugermanual for yderligere information.
- Maskinen må kun bruges til det formål, den er konstrueret til. Ved enhver anden brug, bortfalder CE-erklæringen.
- Uanset hvilke problemer der måtte opstå med maskinen eller driften, må fejl ikke rettes før maskinen er forsvarlig afbrudt.
- Betjeningsmanualen bør altid opbevares, tilgængeligt for operatøren.



## 6. Ibrugtagning

- Før maskinen tages i brug, skal den fastmonteres på et bord eller lignende. Maxi Hook skrues fast til underlaget igennem de 4 monteringshuller der er i selve maskinrammen. Det tilrådes at bruge gennemgående bolte til fastgørelsen, samt at bordet er meget stabilt. Jasopels flåbord anbefales til opgaven
- Efter at Maxi Hook er forsvarligt fastgjort, kan trykluft og El tilsluttes. **"Vigtigt"** Når maskinen resettes kan kropsholderen komme med utilsigtede bevægelser.
- Plastbakken placeres i holderen.
- Maskinen er nu klar til brug.



Fig. 1 Montering

### FARE!

Ved resetning af maskine skal man holde sig på afstand til de bevægelige dele da de kører i udgangsposition.

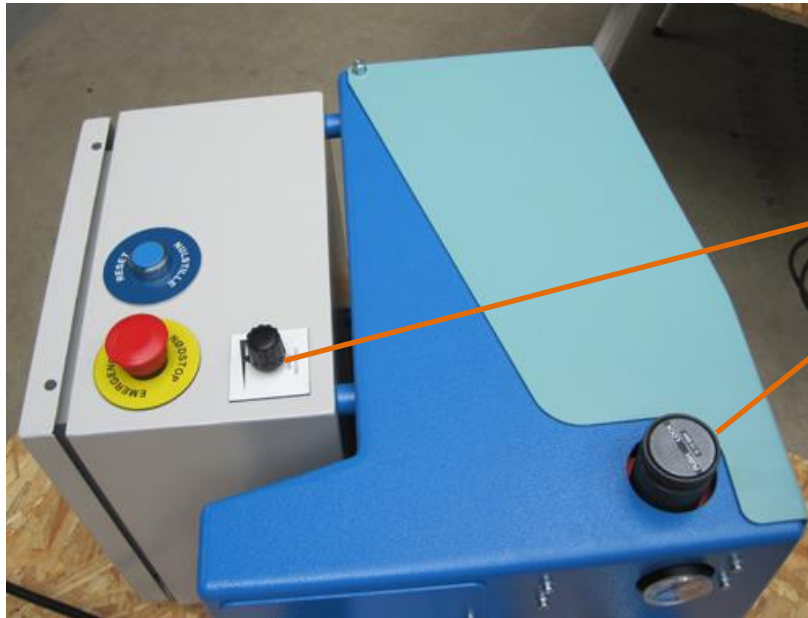


00000

- Maskinen slukkes på nødstopet.

## 7. Betjening

Efter tilslutning som beskrevet i afsnit 6, er Maxi Hook klar til brug.



Krogens hastighed

Regulering af kropsholder

Fig. 2 Hastighed og trykregulering

- Kropsholderens holdekraft kan justeres med regulatoren, og trykket aflæses på uret.
- Krogens frem og tilbage hastighed justeres på drejeknappen oven på maskinen.

### Advarsel!!

Der er fare for klemning under kropsholderen samt for enden af "krogholder" når fodpedalen aktiveres.



00000

- Når minken er skåret op (fra pote til pote, og halesnit), lægges den i plastbakken.
- Derefter føres krogen ind på bugsiden, op over venstre lår, over ryggen, udenom højre lår og ud på bugen igen. Man skal altid sørge for at der er minimum 2 cm af krogen fri ved højre lår.
- Når minken er trukket på krogen, vippes krogen op til lodret så minken ligger på bugen under kropsholderen.

- Ret på dyret så der er 2 cm af spidsen på krogen fri (for at undgå at højre ben hopper af krogen under løsne processen).
- Hold om minkens forkrop med venstre hånd samtidig med at der holdes igen på bagkroppen lige over krogen med højre hånd, og træd på fodpedalen.
- Når fodpedalen aktiveres, går kropsholderen ned og holder minken fast, samtidig med at krogen presses frem til den når endestoppet. Krogen returnerer når fodpedalen slippes.



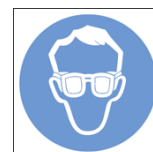
## 8. Vedligeholdelse

### **FARE !**

**Afbryd trykluft til maskinen inden vedligeholdelse, rengøring og anden service påbegyndes på maskinen.**



- Jasopels Maxi Hook rengøres dagligt med trykluftblæsepistol, evt. med varmt vand hvor der er meget blod.
- Fodpedalen rengøres dagligt med trykluftblæsepistol.



**Fig.2 Vandudskiller**

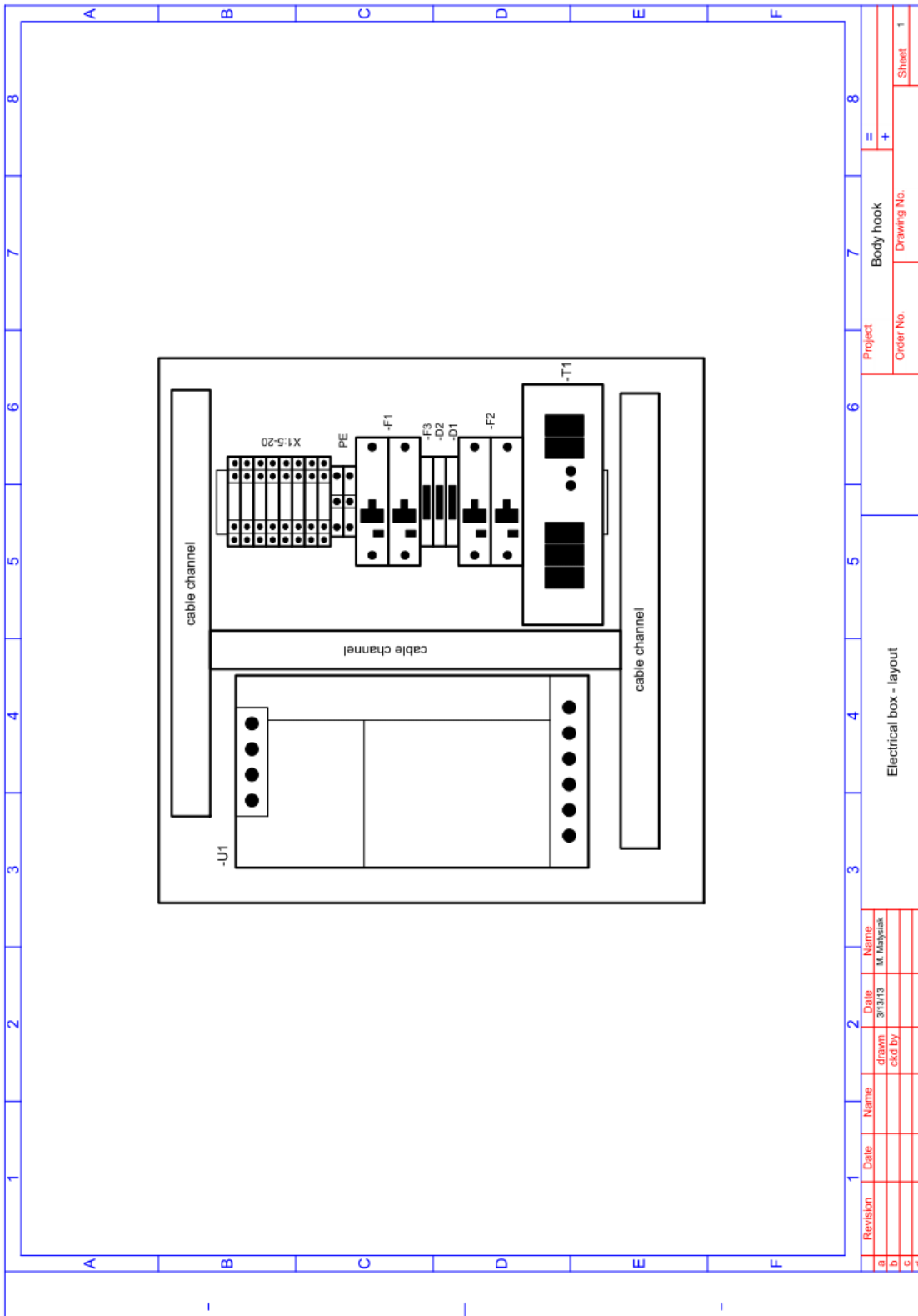
- Trykluffilterets vandudskiller tømmes månedligt, ved at trykke på knappen under glasset indtil glasset er tomt. Vandudskilleren kan også tømme sig selv, ved at afmontere trykluftslangen på lynkoblingen. Hvis der er olierester og andre urenheder i filteret, bør glasset skrues af, og renses i varmt sæbevand.
- Efter endt pelsning rengøres maskinen som nævnt ovenfor. Når maskinen er tør, smøres aksler og lejer i et tyndt lag olie.
- TIP: Rustløser virker fortrinligt til at opløse størknet blod som afsættes imellem lejerne.

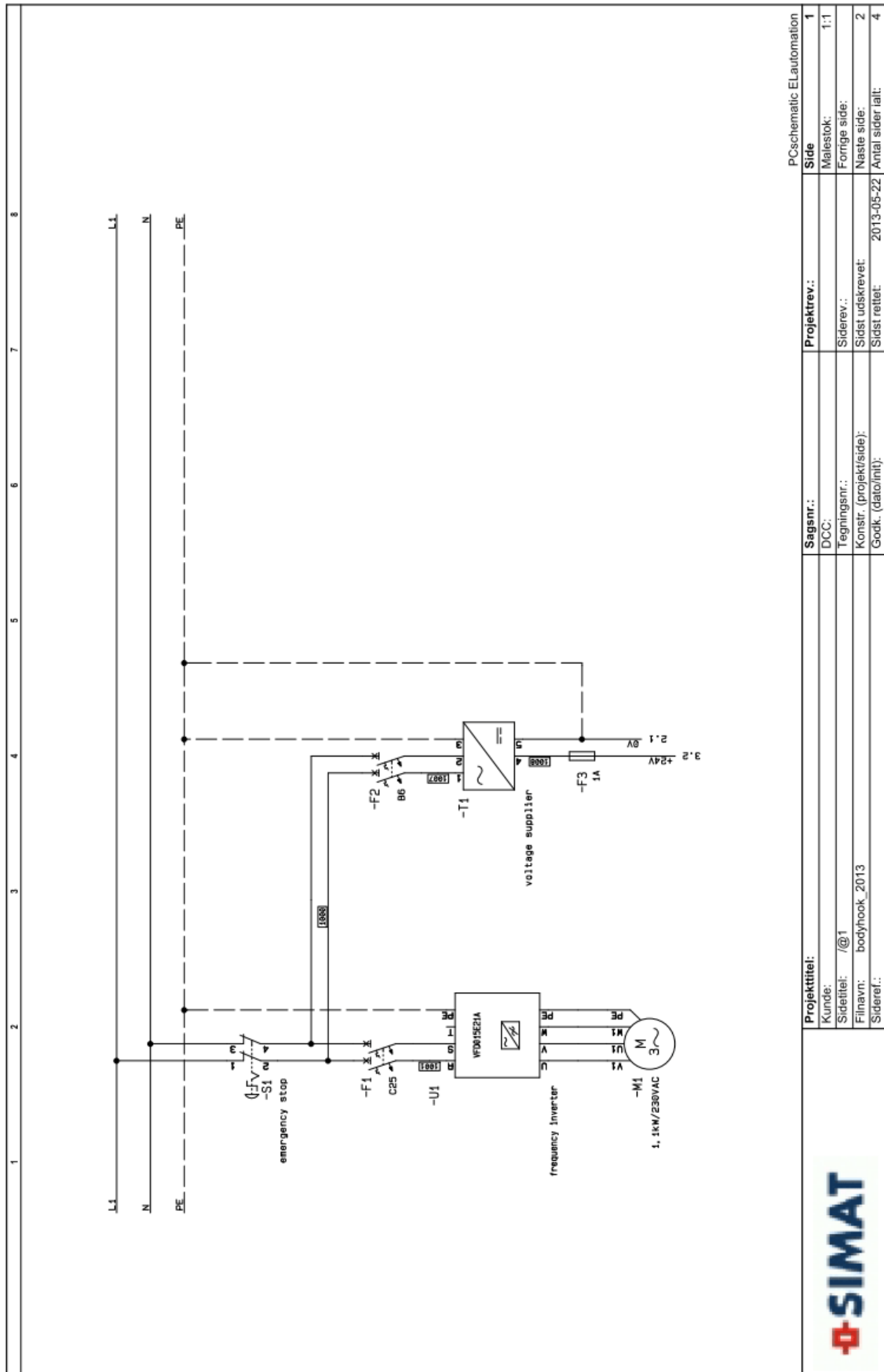
## 9. Tekniske data

- Lufttilslutning    Lynkobling
- EL tilslutning    220 v
- Mål
  - Højde            67 cm
  - Længde          132 cm
  - Brede            59 cm
- Støj:

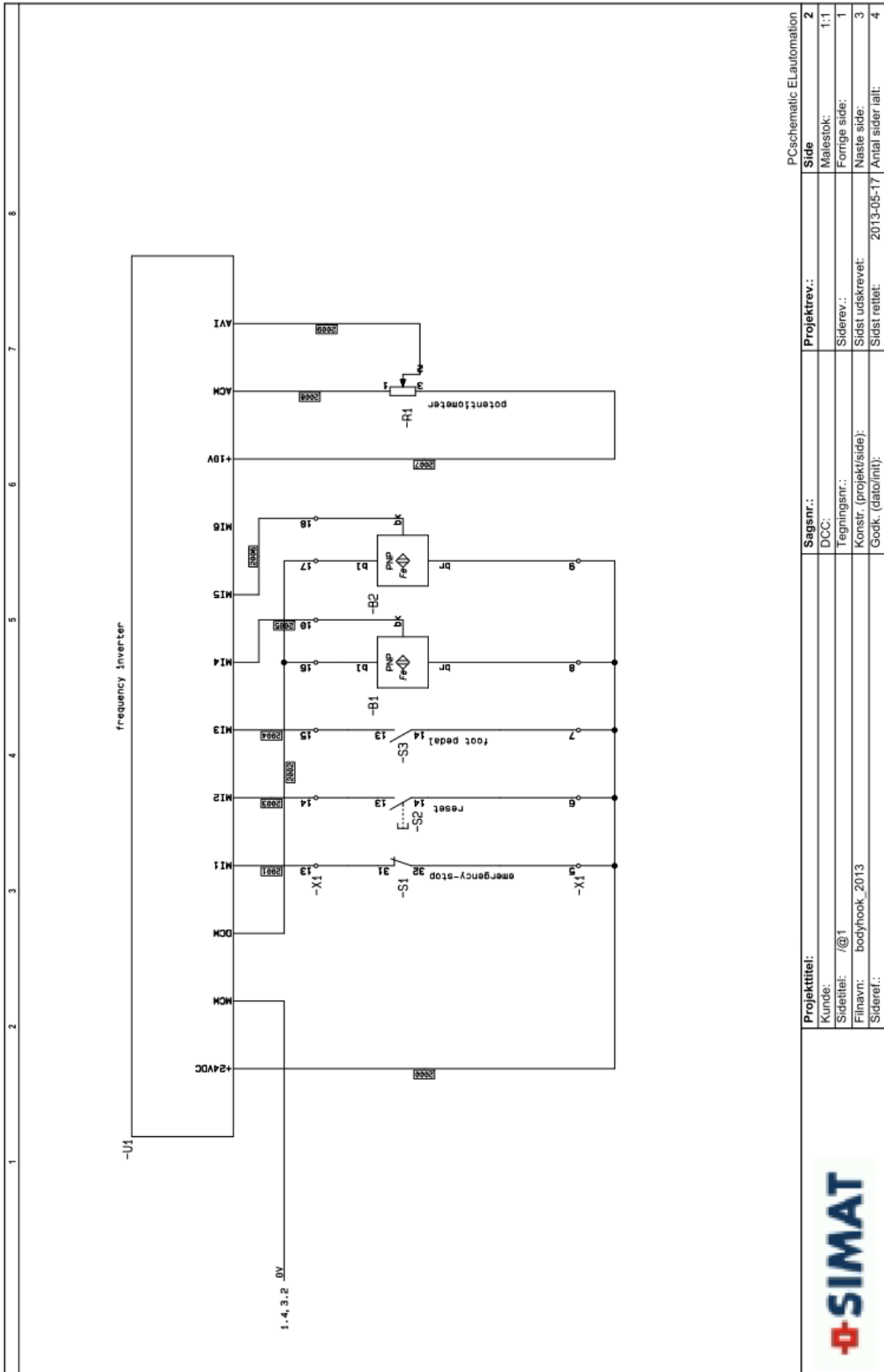
Der er ikke foretaget støjmåling på denne maskine. Maskinens afblæsninger er forsynet med dæmpere. Det er muligt at føre en almindelig samtale ved maskinen under drift.

# 10. EL-diagram

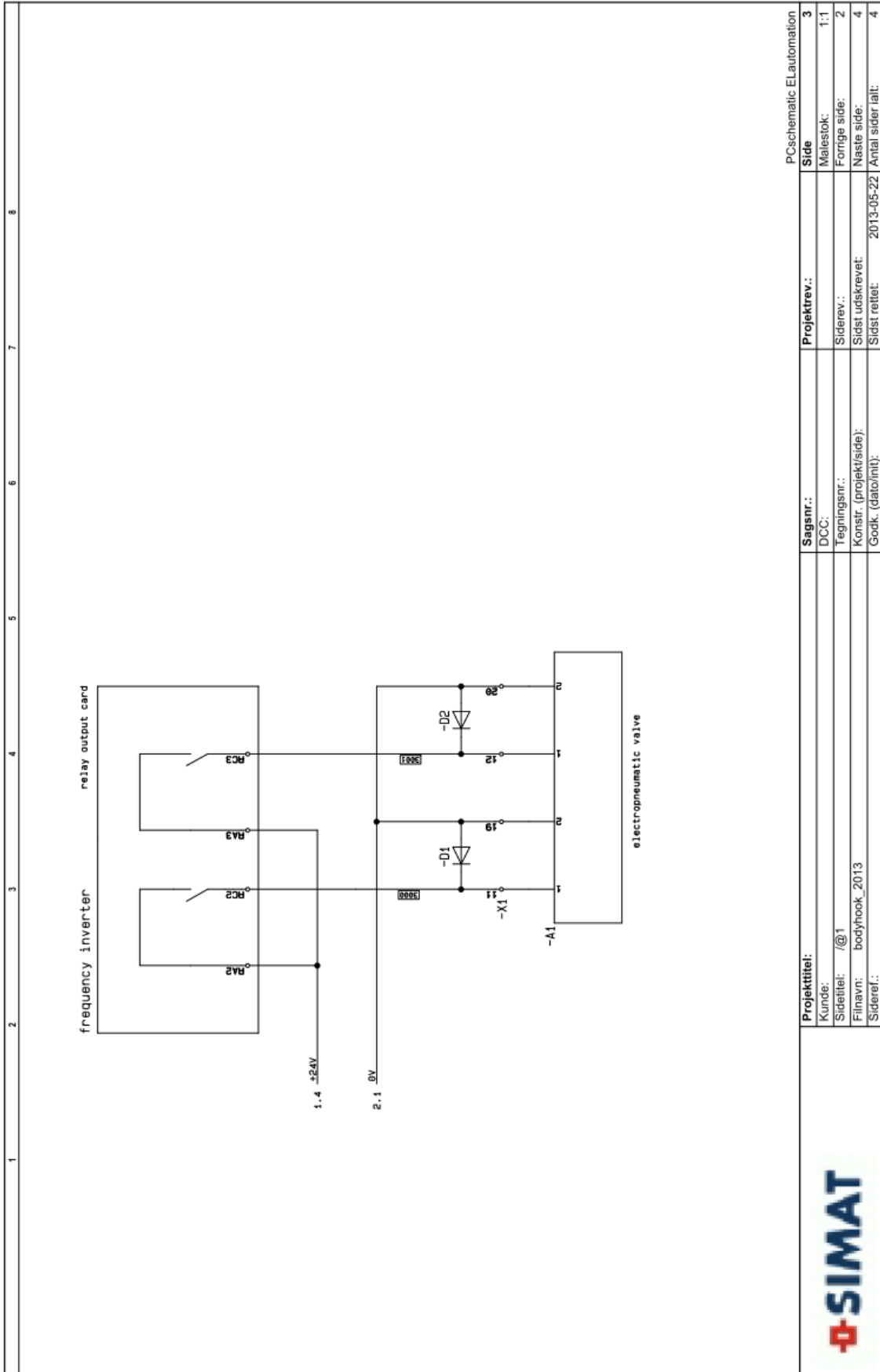




Projekttitel:		Sagsnr.:		PC Schematic EL Automation	
Kunde:	/@1	DCC:		Projektrev.:	1
Sidetitel:	bodyhook_2013	Tegningsnr.:		Malestok:	1:1
Filnavn:	bodyhook_2013	Konstr. (projekt/side):		Forrige side:	
Siderel.:		Godk. (dato/init):		Næste side:	2
				Antal sider ialt:	4



	<b>Projekttitel:</b>	PCschematic ELautomation	<b>Side</b>	<b>2</b>
	<b>Kunde:</b>		<b>Målestok:</b>	1:1
	<b>Sideteil:</b> /@1		<b>Forrige side:</b>	1
	<b>Filnavn:</b> bodyhook_2013		<b>Næste side:</b>	3
<b>Siderel.:</b>		<b>Sidst rettet:</b> 2013-05-17	<b>Antal sider ialt:</b>	4
	<b>Sagsnr.:</b>	<b>Projektrev.:</b>		
	DCC:			
	<b>Tegningsnr.:</b>			
	<b>Konstr. (projekt/side):</b>			
	<b>Godk. (dato/int):</b>			



Projekttitel:		Sagsnr.:		Projektrev.:		PCschematic ELautomation	
Kunde:	/@1	DOC:				Side	3
Sidetitel:		Tegningsnr.:		Siderev.:		Malestok:	1:1
Finavn:	bodyhook_2013	Konstr. (projekt/side):		Sidst udskrevet:		Forrige side:	2
Sideraf.:		Godk. (dato/init):		Sidst rettet:	2013-05-22	Naste side:	4
						Antal sider ialt:	4



11. Egne noter.



