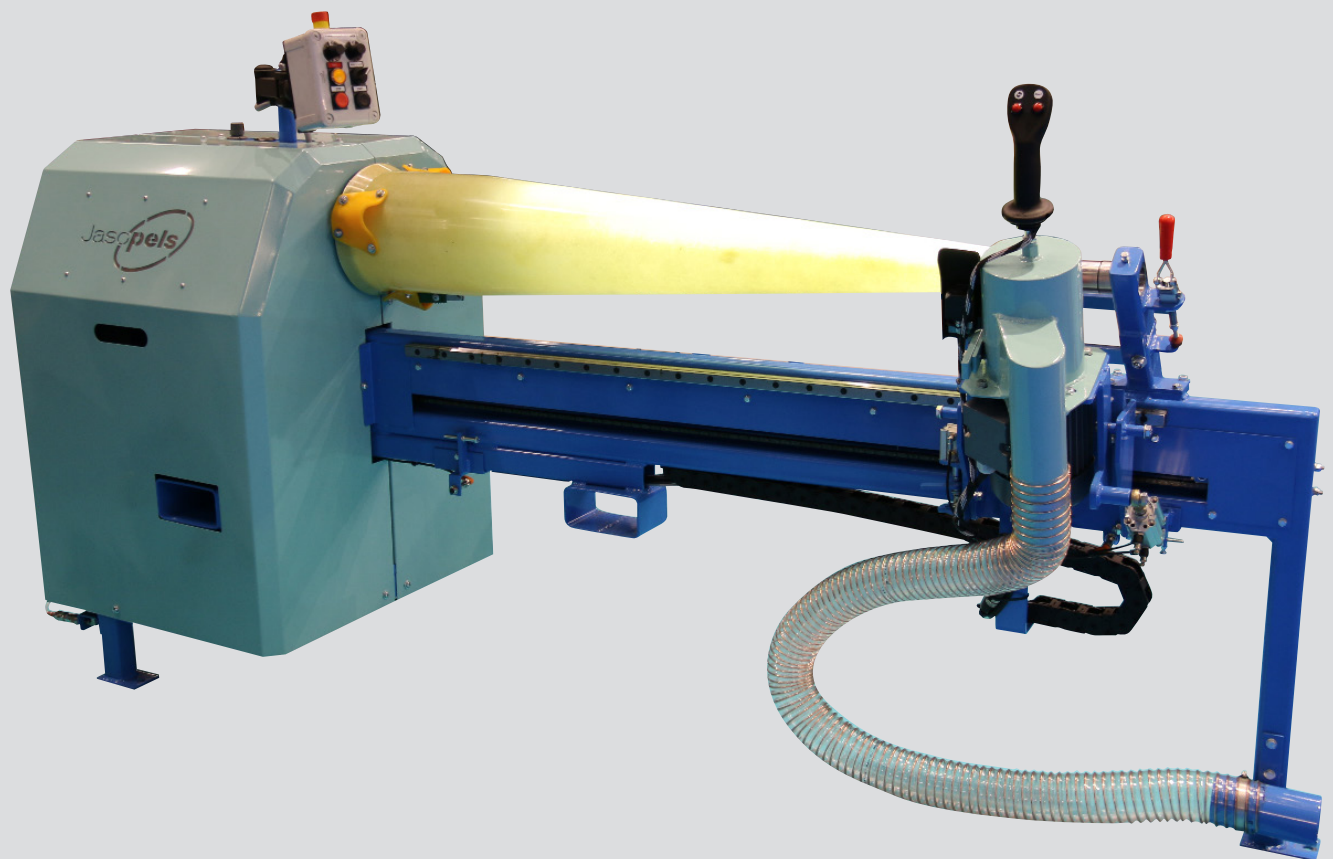


BRUGERMANUAL 

JASOPELS ROTERENDE SKRABEMASKINE MED 1 STOK

PRODUKT NR. 3220067



Our quality – Your choice

Jasopels 

INDHOLDSFORTEGNELSE

Forord	3
Overensstemmelseserklæring	6
Sikkerhedsanvisninger	6
Tekniske specifikationer	7
Transport og løftning	7
Installation	7
Indstillinger	9
Betjening	11
Fejlfinding	13
Vedligeholdelse og servicering	13
Nedlukning og bortskaffelse	16
El-diagram	17
Luftdiagram	24
Egne Noter	25

FORORD

Manualen gælder Jasopels Roterende Skrabemaskine med 1 stok.

INDHOLD

Manualen indeholder vigtige anvisninger og informationer om transport af maskinen, dens installation, idriftsættelse, drift, vedligeholdelse og nedlukning.

DENNE BRUGERSMANUAL ER EN DEL AF MASKINEN

Før du bruger maskinen, læs venligst denne brugsmanual. For at sikre problemfri og sikker drift og for at opretholde garantien skal anbefalinger heri følges omhyggeligt.

Dokumentet skal opbevares ved maskinen.

Denne brugermanual bør altid gives til næste ejer eller bruger af maskinen.

Producenten er ikke ansvarlig for eventuelle skader eller funktionsfejl som kan opstå hvis manualen ikke følges.

OVERENSSTEMMELSESERKLÆRING

EU OVERENSSTEMMELSESERKLÆRING

Maskinens navn: Jasopels Roterende Skrabemaskine med 1 stok

Producent: Oy Erco-Mek Ab

Telefon: +358 6 344 77 17

Adresse: Långmossvägen 260, 65450 SOLF, Finlandia

VI ERKLÆRER MED FULD ANSVARLIGHED, AT DETTE PRODUKT:

Jasopels Skrabemaskine med 1 stok

ER I OVERENSSTEMMELSE MED FØLGENDE NORMER OG KRAV SPECIFICERET I FØLGENDE DOKUMENTER:

- Maskindirektivet 2006/42 / EF (basisoplysninger om sikkerhed)
- Lavspændingsdirektivet 2006/95/EF (LVD)

FØLGENDE HARMONISEREDE STANDARDER:

- EN ISO 12100: 2010 Maskinsikkerhed - Generelle principper for konstruktion - Risikovurdering og risikonedsettelse
- EN 60204-1 Maskinsikkerhed - Elektrisk udstyr på maskiner - Del 1: Generelle krav

Underskrift: 

Solf, den 3. marts, 2016

Dick Söderbacka, CEO

Opdateret: November 24, 2016

SIKKERHEDSANVISNINGER

GRUNDLÆGGENDE SIKKERHEDSANVISNINGER

Skrabemaskine er en moderne og pålidelige maskine. Under drift kan der opstå fare for operatøren og omkringstående personer, og risiko for materielle skader.

Manualen skal læses inden ibrugtagningen. Maskinen må ikke tilsluttes el-nettet eller trykluft før dette er gjort.

Kun en autoriseret elektriker som i overensstemmelse med gældende regler, kan udføre elektriske forbindelser og åbne elektriske kasse og betjeningspanelet.

Instruktioner bør altid opbevares tæt på maskinen.

Følg altid sundheds- og sikkerhedsbestemmelse .

FORMÅL

Skrabemaskine er designet til brug på tørt sted. I nærheden af de elektriske motorer og den elektriske kasse, må der ikke placeres brændbare materialer. Maskiner bør kun anvendes til skrabning af minkskind.

UTILLADT BRUG

Enhver brug af maskinen til andre formål end ovenstående er forbudt.

PERSONALETS KVALIFIKATIONER

Den ansvarlige for arbejdets udførelse skal sikre, at operatør, servicepersonale og andre, som har adgang til maskinen, er grundigt instrueret i korrekt brug og omgang med maskinen. Læs denne bruger- og sikkerheds manual grundigt for yderligere information.

FØR IBRUGTAGNING

Maskinen må kun håndteres af en person som er bekendt med dens manual og vedligeholdelse, maskinens anlæg og drift, som er i stand til at arbejde med maskinen på en sikker måde. Før den første aktivering af en ny maskine, anbefales det at kontakte en specialist i startprocedurer.

Vedligeholdelse og servicering må kun udføres af autoriserede og kvalificerede personer i overensstemmelse med gældende regler. Før vedligeholdelse eller servicering skal strømmen og trykluft afbrydes .

Før operatøren starter maskinen, er han forpligtet til at kontrollere, om der er andre personer i nærheden af maskinen .

Hvis maskinen ikke skal bruges i længere tid, kobles den fra strøm og trykluft. Maskiner med beskadigede eller manglende dele må ikke bruges.

Operatører skal have passende tøj og personlige værnemidler. Langt hår bør dækkes med hårnet. Smykker(f .eks . ringe, armbånd eller halskæder) eller løs beklædning er ikke tilladt . Man skal have arbejdssko, beskyttelsesbriller og høreværn .

Gulvet skal altid være ren for at forhindre ulykker på glatte overflade .

Maskinen har bevægelige og drejende dele. Rør ikke ved dem når maskinen er i drift. Kun operatøren må være i nærheden af maskinen under ibrugtagning.

Sikkerhedsanordningen må ikke afbrydes eller deaktiveres.

Operatørerne skal være over 18 år og være juridisk kompetent. Når maskinen er aktiveret må den ikke stå uden opsyn.

Personer under indflydelse af alkohol eller narkotika må ikke betjene maskinen.

NØDSTOP

Nødstop er placeret på toppen af betjeningspanelet . Tryk på nødstop forårsager afbrydning af elektricitet og trykluft (forsyningsspændingen er stadig til stede i den elskabet) .

Hvis nødstop aktiveres stopper maskinen øjeblikkelig. Maskinen forbliver i den stoppede position. Tryk på Reset knappen for at genstarte maskinen.

Nødstop knappen må kun bruges til nødsituationer. Ikke som alm. driftsstop.



TEKNISKE SPECIFIKATIONER

SPECIFIKATIONER AF SKABEMASKINEN::

Længde: 2500 mm

Bredde: 750 mm

Højde: 1200 mm

Vægt: 240 kg

Strømforsyning: 1x240 VAC 50 Hz

Sikring: 1x16

Elmotor: se el-diagrammet

Tæthedsgrad: IP54

Trykluft: 6 bar 20L / min

Materiale: Ramme S355, spindel - glasfiber

Farve: RAL 6034/5015

NAVNESKILT

Navneskilt er placeret på rammen under stokken.

		TILLVERKARE VALMISTAJA	OY ERCO-MEK AB LÄNGMOSSVÄGEN 260 FIN-65450 SOLF
MODELL MALLI	ROTOCLEAN 1-STOCK ROTOCLEAN 1-TUKKI	TILLVERKNINGSÄR VALMISTUSVUOSI	2016
SPÄNNING / FREKVENNS KÄYTTÖJÄNNITE	1x240V 50Hz	SÄKRINGSANSLUTNING LIITÄNTÄSULAKE	16A
KAPSLINGSKLASS KOTELOINTILUOKKA	IP54	SERIENUMMER SARJANUMERO	006

TRANSPORT OG LØFTNING

For at flytte maskinen anbefales det at benytte gaffeltruck eller lign.
Hæv maskinen som anvist på billedet nedenfor.
Maskinen skal sikres med bånd, så den ikke glider fra gafflerne.



Under transport skal maskinen beskyttes mod fugt .

INSTALLATION

Sæt maskinen på et fladt gulv. Ved indstilling skal der tages hensyn til alle det tilbehør, der skal installeres omkring maskinen . Omkring maskinen skal der være minimum ca. 0,8-1,5m plads til drift, rengøring og vedligeholdelse.

Kun en autoriseret elektriker, som i overensstemmelse med gældende regler, må åbne den elektriske kasse. Trykluftsterminal findes på højre side af elskab.



Maskinen fastgøres til gulvet med 3 skruer M10x100mm.



Og tilsluttes til en stikkontakt 1-fase (16A) og trykluft.



Tilsluttes også slangerne til at udsuge fedt.

GENEREL INFORMATION

Maskinen må kun betjenes af en person som er bekendt med brugermanualen, vedligeholdelse, maskinens anlæg og drift. På denne måde er personen i stand til at arbejde med maskinen på en forsvarlig måde.

Operatører skal uddannes til at betjene og rengøre maskinen. Maskiner med beskadigede eller manglende dele må ikke bruges.

ÆNDRINGER PÅ MASKINEN

Brugere må ikke udføre uautoriserede ændringer på maskinen eller omgå beskyttelser. Producenten er ikke ansvarlig for eventuelle skader på materialet og personskader i tilfælde af ændringer i softwaren eller konstruktion af maskinen uden producentens tilladelse.



Billedet viser: operatorpanel (1), klemmen (2), stift (3), joystick (4), vognen i hvilepositionen (5).

INDSTILLINGER

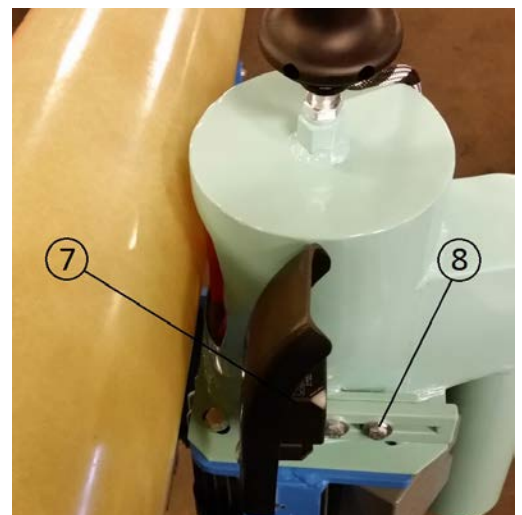
Justering sugehovedet:

Hovedet kan justeres ved at løsnes 4 skruer (6).



AFSTAND MELLEML INDUCTIV SENSOR OG SKRABESTOK

Justering af induktiv sensor (7) udføres ved hjælp af skrue (8) til venstre på sugehovedet. Den rigtige afstand mellem induktiv sensor og skrabe stok er omkring 40 mm.



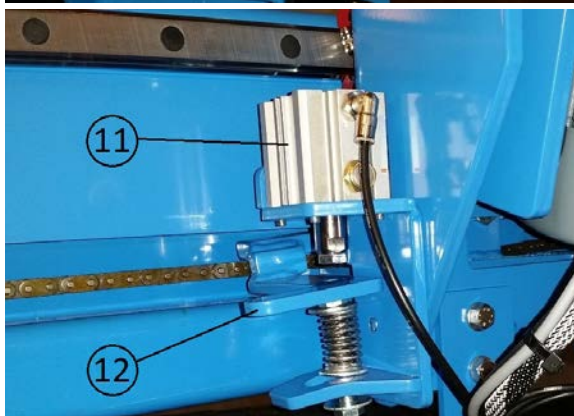
Justering af kobling af glidende vogn

Fjern låget fra modsatte side af vognen . Justér koblingen ved at løsne møtrikken (9), og på skruen (10) indstille dens dybde i rullekæde.

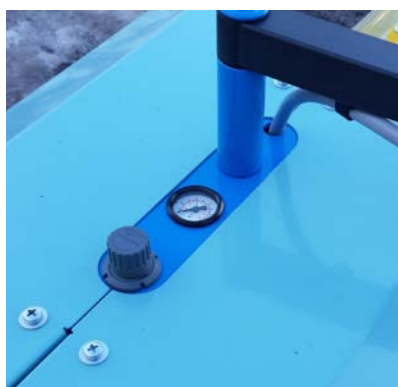


CYLINDER TIL AT FRIGØRE VOGNEN

Cylinder (11) skubber mod koblingens arm (12) for at frigøre vognen af kæden, så vognen kan flyttes manuelt. Armen kan også skubbes manuelt med hånden .



Positionen af endestop er også mulig at justere.

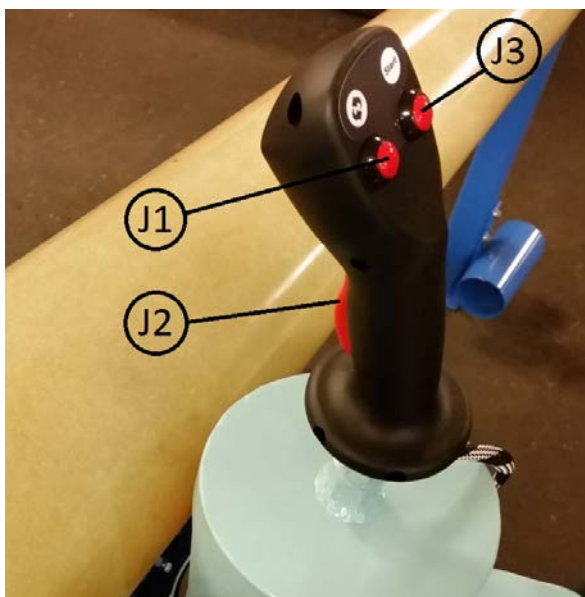


Tryksregulator og manometer til justering af skrabebejdetryk.

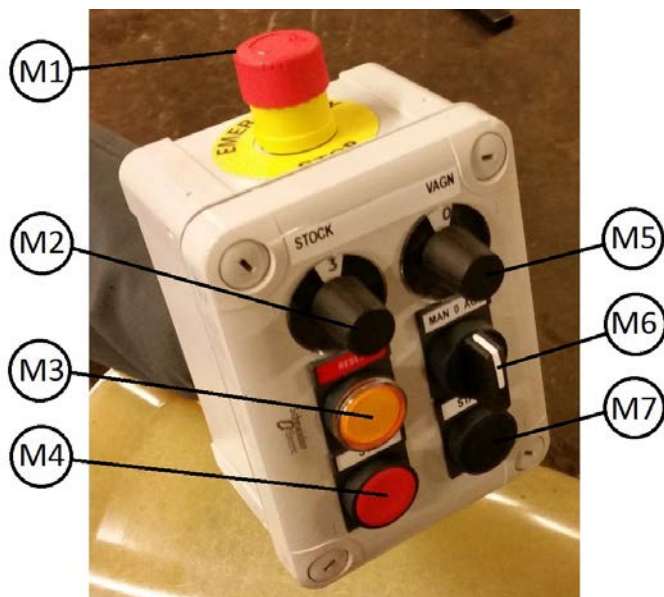


Justering af skrabcylinderens hastighed foregår via trølleventil

BETJENING



Joystick



Betjeningspanel

SKRABNING

Skrabemaskinens funktion:

- 1 Operatøren åbner stoklåsen og trækker skindet på stokken
- 2 Operatøren vælger mellem manuel eller automatisk skrabning
- 3 Operatøren skraber overskydende af fedt af skindet
- 4 Operatøren påføre savsmuld manuelt
- 5 Fjernelse af skind fra stokken
- 6 Operatøren rengør stokken med savsmuld og stokken er nu klar til et nyt skind

Når maskinen er tilsluttet strøm og luft - tjek at nødstoppet er i den øverste position. Før maskinen startes skal det sikres, at der ikke er andre personer i umiddelbar nærhed af maskinen.

PÅSÆTTNING AF SKINDET PÅ STOKKEN

Åbn låsemekanismen ved at løfte håndtaget og vip mekanisme til siden. Placer skindet på stokken, således at halen er rettet mod klemmen. Næsen er placeret på en tap placeret i midten af stokken. Minkhovedet komprimeres mellem låsemekanismen og stokken. Stræk skindet på stokken og påsæt haleklemmen.



AUTOMATISK OG MANUEL SKRABNING

For at skrabe manuelt eller automatisk valg den rigtige option på betjeningspanel med kontakten (M6).

Manuel skrabning:

Når du har valgt manuel skrabning og trykker på startknappen (J3 eller M7), begynder skraberullen at dreje. Vognen er frigjort fra kæden og den kan flyttes manuelt. Skrabestokken kan roteres manuelt. Operatøren kan ændre retningen af skraberullen ved at trykke på knappen (J1). Maskinen stopper, når den induktive sensor(7) registrerer klemmen (2), eller når operatøren trykker på stopknappen (M4).

Automatisk skrabning:

Når du har valgt automatisk skrabning og trykker på startknappen (J3 eller M7), begynder skraberullen at rotere, bevægelse af vognen starter, stokken begynder at rotere og skrabetrykket aktiveres. Ved at trykke på (J2) på joysticket ændres skrabningsprogrammet til manuelt skrabning; Hvis operatøren trykker og holder knappen (J1) nede ændres retningen af skraberullen. Deaktivering på joysticket betyder øjeblikkelig retur til automatisk skrabning. Maskinen stopper, når den induktive sensor (7) registrerer klemmen (2), eller når operatøren trykker på stopknappen (M4). Efter standsning af maskinen bliver vognen i stop positionen for at gøre det lettere at fjerne skindene. Vognen flyttes manuelt til start positionen.

SKRABNING

1. Hvis Reset knappen (M3) lyser, tryk på den én gang.
2. Brug knap (M6) for at vælge manuel eller automatisk skrabning, tændes stok lyset og maskinen venter på startkommando.
3. Begynd at skrabe ved at trykke på (M7) på betjeningspanelet eller (J3) på joysticket.
4. Juster stokrotationshastighed ved at dreje på knap (M2).
5. Juster vognens hastighed ved at dreje på (M5).
6. Maskinen stopper, når den induktive sensor (7) registrerer klemmen (2), eller når operatøren trykker på stopknappen (M4).
7. Efter standsning af maskinen bliver vognen i stop positionen for at gøre det lettere at fjerne skindene. Vognen flyttes manuelt til start positionen.
8. Sluk for maskinen ved at flytte kontakten (M6) til 0.

FJERNELSE AF SKIND FRA SPINDELEN

Åbn låsemekanismen ved at løfte håndtaget og vippe mekanisme til side.

Åbn klemmen på halen, og skub den forsigtigt mod den bredeste del af stokken. Fjern skindet fra stokken og rengør stokken med savsmuld.

TIP

Større stykker af fedt fjernes manuelt.

Skrabetryk justeres afhængigt af resultater af skrabning (manometerets visninger er ikke så vigtig) .

Ved høj hastighed af vognen er der behov for mere tryk ved skrabningen. Lav hastighed af vognen kræver lidt tryk, så det ikke brænder skindet.

En ny skraberulle kræver mindre tryk ved skrabning.

EFTER SKRABNING

Maskinen rengøres dagligt.

- Fjern fedt og savsmuldsrester fra maskinen.
- Stokken rengøres med tør savsmuld.
- Fedtsugningslange skylles med varmt vand.

FEJLFINDING

Reparationer må kun udføres af autoriseret og kvalificeret personer i overensstemmelse med gældende regler. Kun en autoriseret elektriker som følger gældende regler må åbne den elskabet.

MASKINEN VIRKER IKKE

- Kontroller, at maskinen er tændt - kontakt (M6).
- Kontroller, at nødstopknappen ikke er aktiv.
- Kontroller, at der ikke er problemer med strømforsyningen.
- Tjek sikringer .
- Tjek, at der ikke er problemer med trykluft.

SKRABERULLEN STARTER IKKE

- Kontroller manuelt med en skruetrækker, om skraberullen roterer.
- Kontroller justeringsfrekvens, sikringer og knapper.

STOKKEN DREJER IKKE

- Kontroller, om automatisk skrabning er valgt - kontakt (M6).
- Kontroller, at der ikke er problemer med strømforsyningen.
- Kontroller justeringsfrekvens og knapper.
- Kontroller motor og kæde.
- Hvis spindlen roterer med lav kraft, juster frekvensen.

VOGNEN BEVAGER IKKE

- Kontroller, om automatisk skrabning er valgt - kontakt (M6).
- Kontroller, at der ikke er problemer med strømforsyningen .
- Kontroller justerings frekvens og knapper.
- Kontroller koblingen .
- Kontroller motor, gearkasse og kæde.

VEDLIGEHOLDELSE OG SERVICERING

GENEREL INFORMATION

Før du starter vedligeholdelse, afbryd forsyningen af trykluft og el til maskinen.

Når du arbejder på maskinen, hav personlige værnemidler på (se sektionen om sikkerhed).

Regelmæssig vedligeholdelse og servicering er nødvendig for at sikre pålidelig drift af din skrabermaskine. Kontroller også dele som ikke er omfattet af almindelig daglig vedligehold.

Vedligeholdelse må kun udføres af autoriseret og kvalificeret personale i overensstemmelse med gældende regler. Kun en autoriseret elektriker som følger gældende regler, må åbne elskabet og kontrolpanelet. Sikkerhedsforanstaltninger bør testes mindst en gang om måneden.

RENGØRING, KONTROL OG SMØRING AF MASKINEN

Hver arbejdsdag:

Fjern savsmuld og fedt indvendigt og under maskinen.

Området omkring maskinen rengøres for savsmuld og fedt.

Kontroller lameller og skraberullen .

En gang om måneden:

Smør alle lejer.

Kontroller rør, slanger, elektriske kabler og generel funktionalitet af maskinen.

Defekte dele skal straks udskiftes.

SIKKERHEDSTEST

Tryk på nødstop forårsager afbrydning af elektricitet og trykluft ((forsyningsspændingen er stadig til stede i den elskabet) .

Efter brug af nødstop skal evt. havari udbedres. Drej derefter kontakten for at indstille den i standby position, og tryk på Reset knappen. Nødstop bør kun anvendes i tilfælde af risiko for farlige situationer.

Ved at trykke på nødstop under drift skal maskinen stoppe øjeblikkelig.

UDSKIFTNING AF LAMELLER

Afbryd strømmen og trykluft.

Afbryd strømmen og trykluft .

Fjern først sugehovedet ved at fjerne fire skruer (6). Marker med en tuschpen rundt om hovedet, så det bliver nemmere at indstille den igen i samme position. Løft sugehovedet, fjern skruen og skiven fra skraberullens hoved, fjern lamellerne (8 stk..). Lamellerne kan vendes én gang, derefter bruges nye lameller.



SNOR TRÆK

Afbryd strømmen og trykluft.

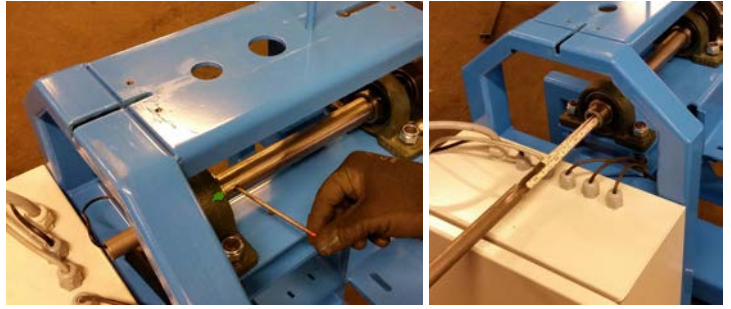
Erstat klemmen ved at trække på snoren, løsne knuden i midten af klemmen, erstat klemmen og bind en ny knude. Hvis du har brug for at udskifte fjederen. Først fjern skjoldet fra maskinen, fjern skrueerne og træk snorgruppen ud. Udskift de defekte dele og samle maskinen igen.



LYSRØR

Afbryd af strømmen og trykluft.

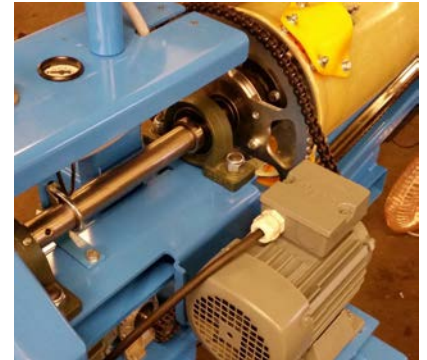
Udskiftning af lysrør: Fjern skjolderne fra maskinen, fjern stopringsskruen og træk røret med lysrør ud. Udskift lysrør og samle maskinen op igen.



STOKKÆDE

Afbryd strømmen og trykluft .

Stramning af stokkæden: Fjern låget fra siden af vognen, løsn skruer som fastgør den elektriske motor og trække den for at stramme kæden. Saml derefter maskinen igen.



VOGNKÆDE

Stramning af vognkæde: spænd skruer som kommer ud af hoveddrammen på forsiden af maskinen.



JUSTER PARALLELITETEN MELLEM STOKKEN OG VOGNEN

Afbryd strømmen og trykluft.

Justering: når vognen er i sin hvilestilling, pres den manuelt mod stokken, således at skraberullen næsten berører stokken. Juster stopskruen således at skraberullen stopper som beskrevet.

Flyt vognen omkring 800mm til side, og træk skraberullen mod stokken. Afstanden mellem de to skal være den samme som i hvilestilling. Du kan justere det på lejer (UCP-207) under skjoldet: løsn skruerne som fastgør lejer, flyt stokken til den ønskede position, og spænd skruerne. Under denne operation skal stokken låses forfra, og låsemekanismen skal være låst.



EFTER ARBEJDSÆSONEN

Rengør maskinen grundigt, kontroller alle dets komponenter og udfør vedligeholdelse. Smør alle lejer. Vi anbefaler at bestille reservedele på forhånd for at undgå unødige produktionsstop i næste sæson.

NEDLUKNING OG BORTSKAFFELSE

NEDLUKNING

Uprofessionel håndtering skaber risiko for person- eller ejendomsskader.

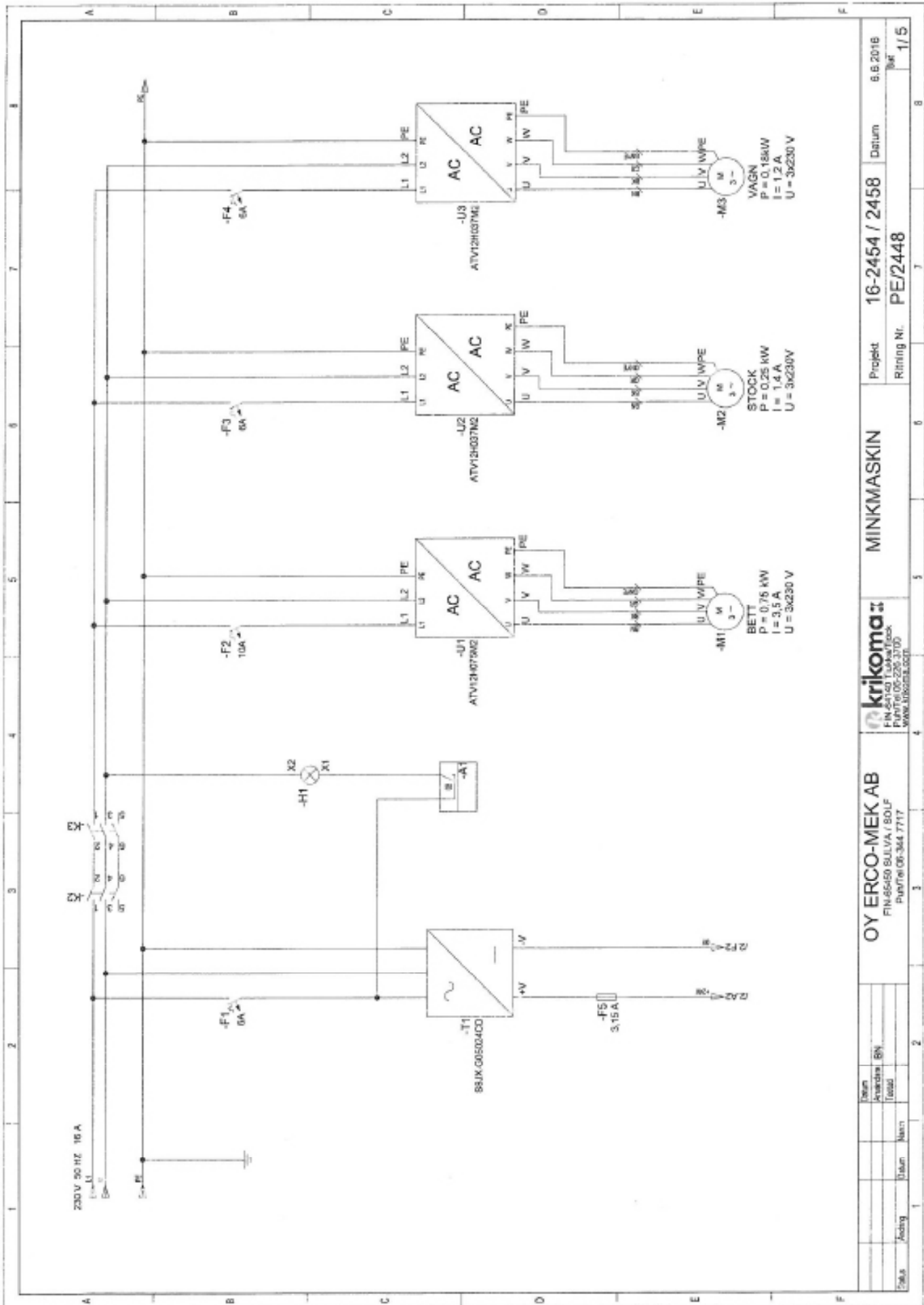
Demontering kan kun udføres af kvalificerede personer. Afbryd strømmen og trykluft, hvilket forhindrer utilsigtet start af maskinen. Fjern alle kabler til motoren og elektriske bokse.

BORTSKAFFELSE

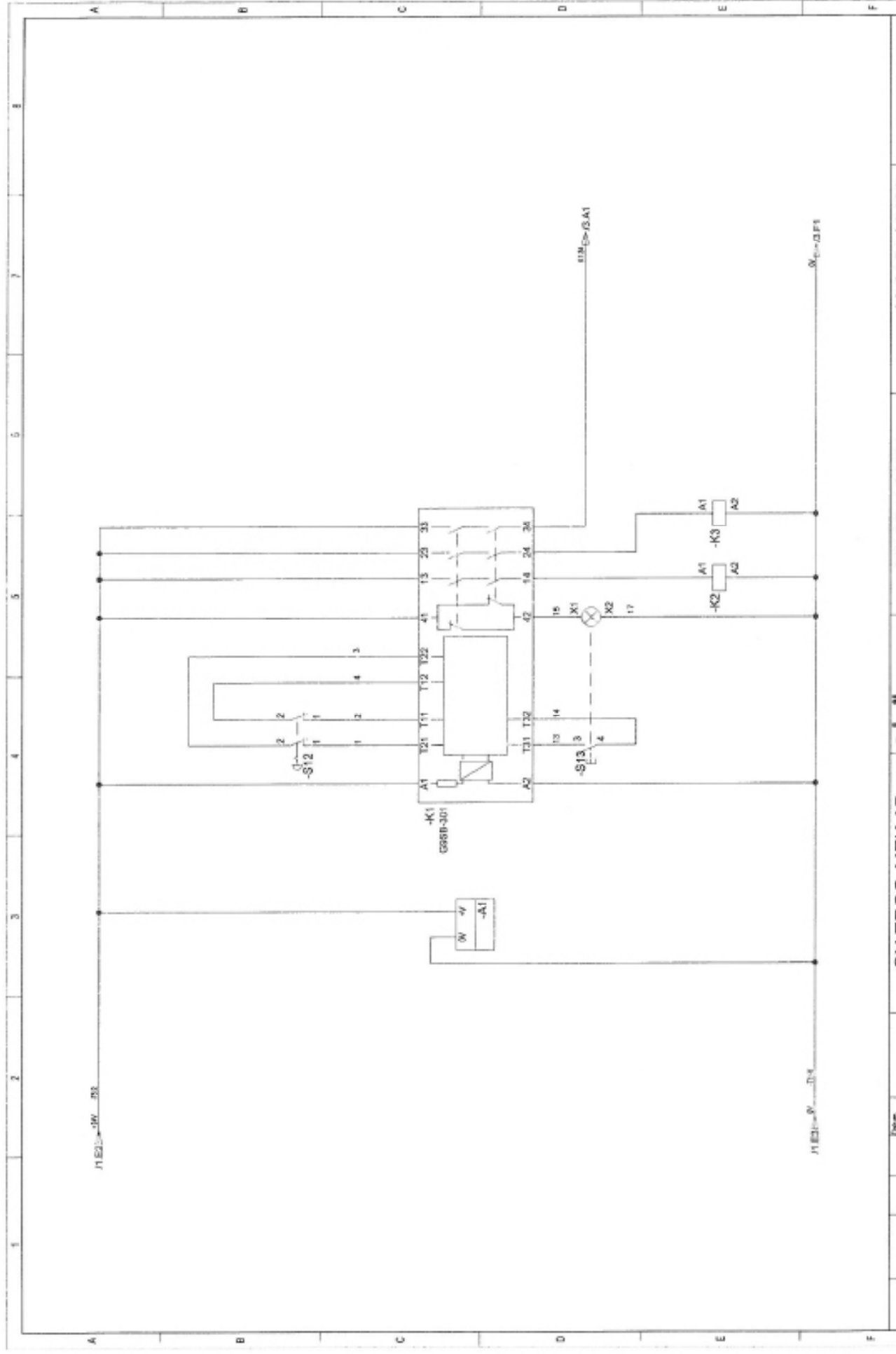
Bruger af maskinen er ansvarlig for dens rette ophugning, bortskaffelse og genbrug. Under disse operationer, overholdes gældende regler.

El-dokumentation

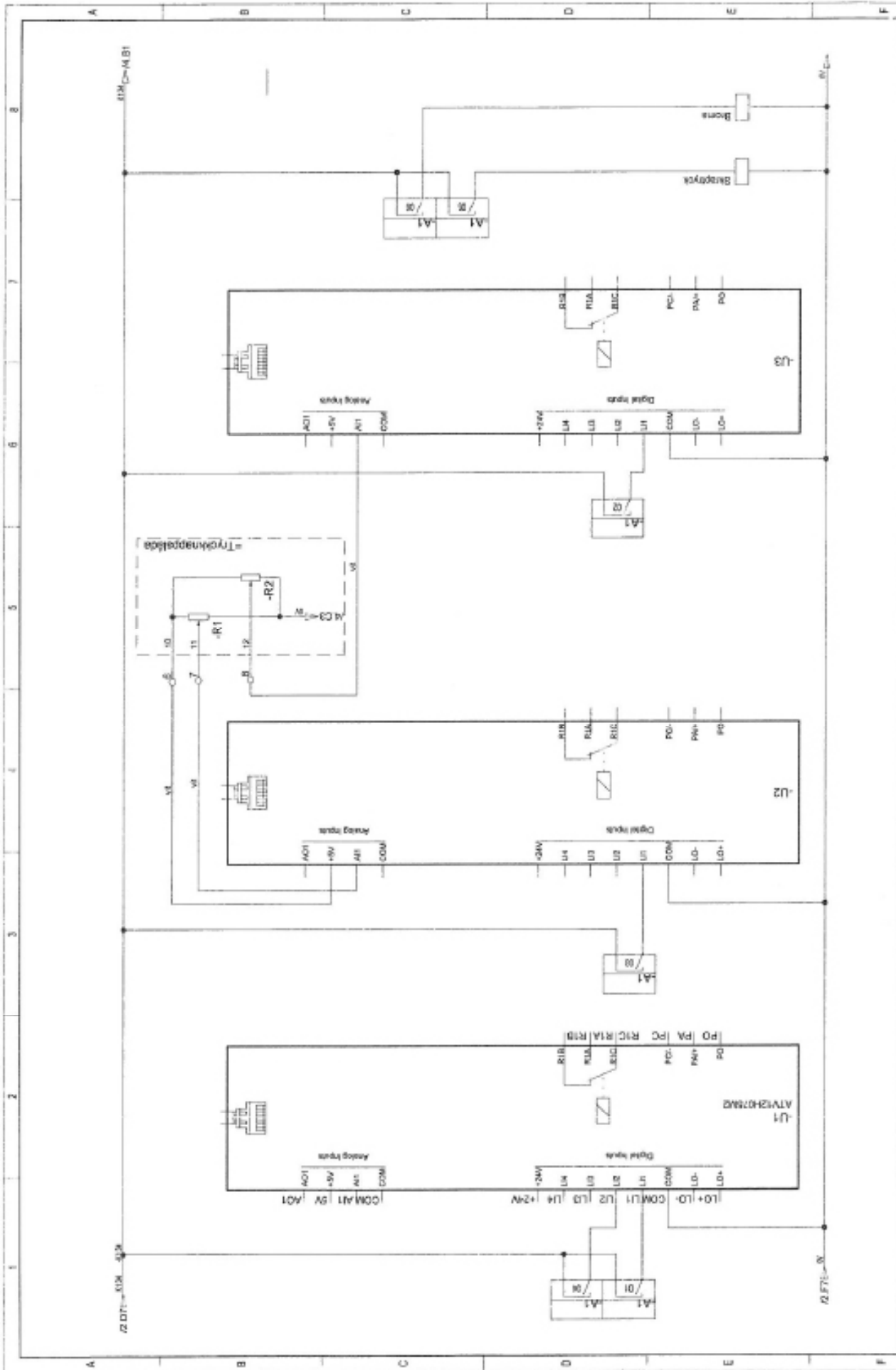
JASPELS ROTERENDE SKRABEMASKINE MED 1 STOK



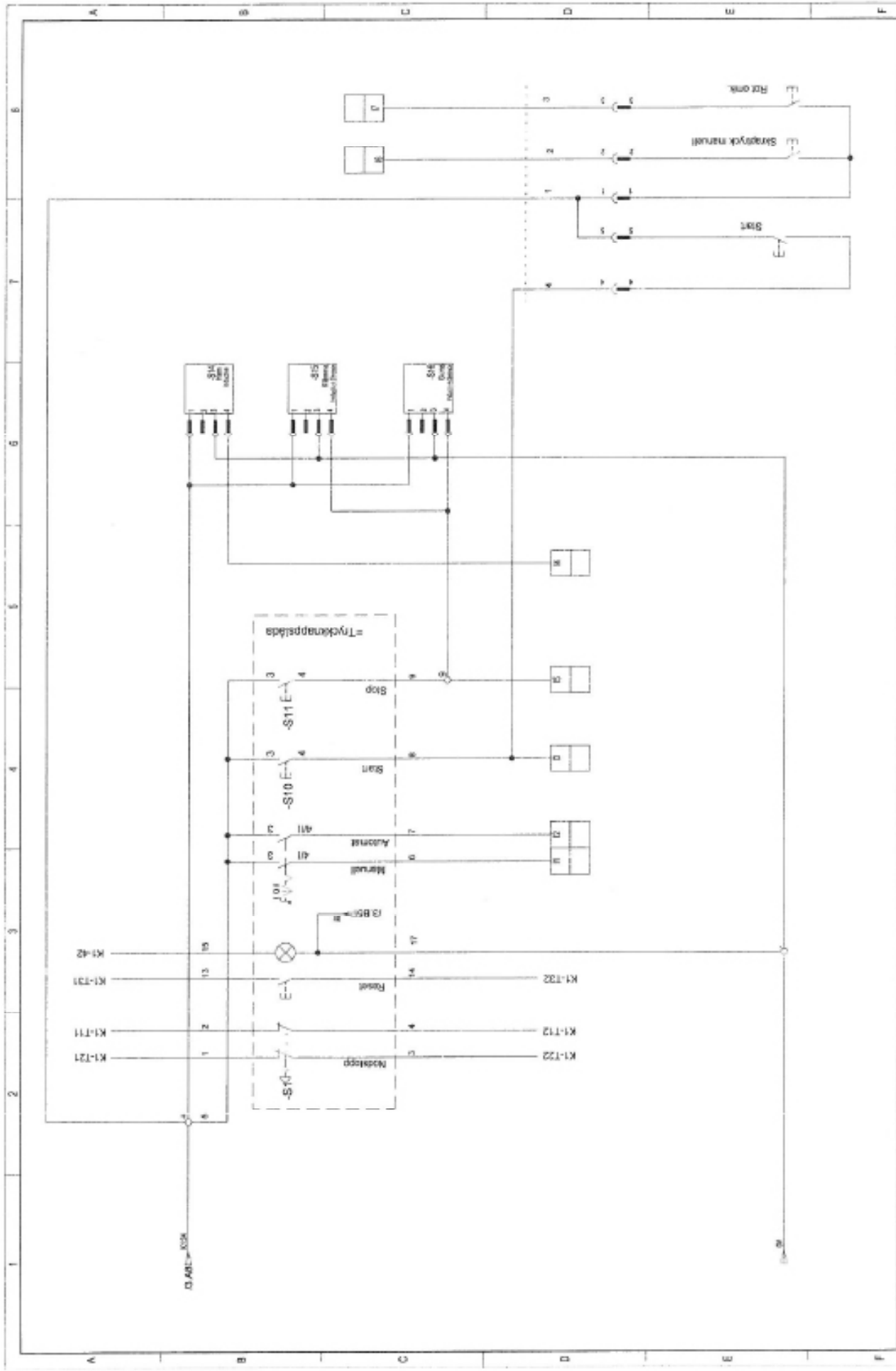
OY ERCO-MEK AB FIN-6560 SULLVA / BOLUF Puhelin 09-364 7777		krikoma: FIN-51100 13003700 WWW.KRIKOMA.COM		MINKMASKIN		Projekt 16-2454 / 2458		Datum 6.6.2016	
Tilauksen Arvostelu Tilaus		Tilauksen Arvostelu Tilaus		Riittin Nro. PE/2448		1/5		8	



Skala	Pengantar	Shikam	Suken	Date	Project	MINKMASKIN		Date	6/6/2016
						FIN-4470 Tuhmal/Tjook Pusat Tel. 05-226 3700 www.krikoma.com			
					Plotting Nr	PE/2448			2 / 5



Drawn	Authorisation (IN)	Project	16-2454 / 2458	Date	6.6.2016
Checked	Tool	Revision Nr.	PE/2448	Sheet	3/5
OY ERCO-MEK AB FIN-05400 SUIVA / SOULF Puhelin 06-346 7717 www.krikoma.fi			MINKMASKIN FIN-05400 SUIVA / SOULF Puhelin 06-346 7717 www.krikoma.fi		



Projekt	16-2454 / 2458	Datum	06.2016
Röring Nr.	PE/2448	Blad	4 / 5
 FM 6410, DAB 500, 100k PustVM 08-208 31 UD www.krikoma.com		OY ERCO-MEK AB FIN 66499 SILVIA / SOULF PustVM 08-344 7717	
Mitt	Proj	Blom	Blom
Antal	Antal	Antal	Antal
1	1	1	1

Parameterlista / Parametrlista

Parameter Parametri	Beskrivning Kuvaus	U1	U2	U3
LSP	Low speed	50	20	20
HSP	High speed		60	60
ACC	Acceleration	1	1	1
dEC	Deceleration	1	1	1
FULL-FH-ItH				
ItH	Motor thermal current	3,5	1,4	1,2
dC				
FUs				
ms	Reverse direction	L2H		

Status	Avning	Datum	Namn	Datum	Namn	Datum	Namn			
OY ERCO-MEK AB FN-69450 BULLVA / SÖLF PUNTOI 06-344 7717				 FN-54150 LÄNNY/TÖCK FN-1020122-2100 WWW.KRIKOMA.FI				MINKMASKIN	Projekt 16-2454 / 2458 Ritning Nr: PE/2448	Datum 6.6.2016 Sid 5 / 5

Physical inputs

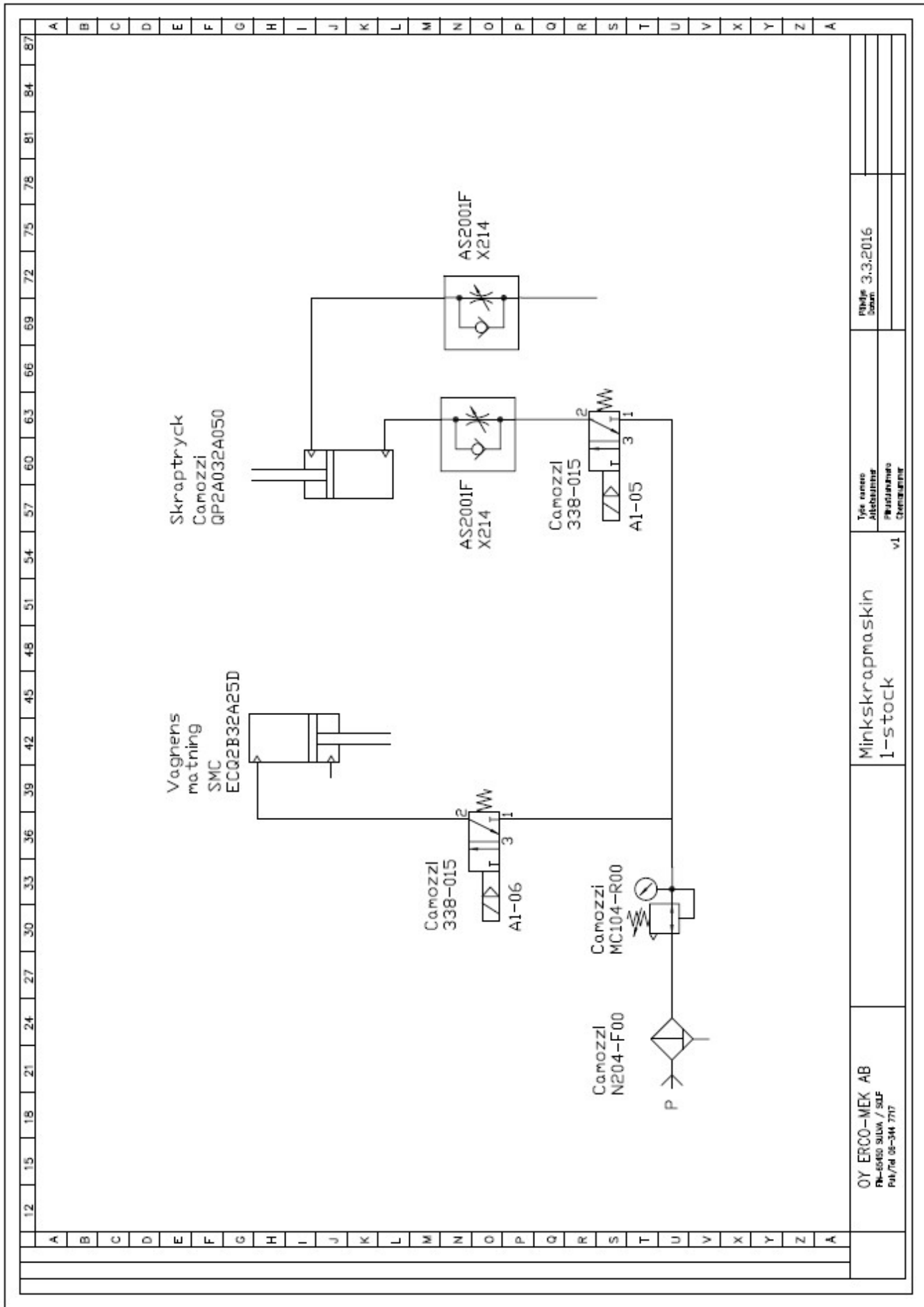
No	Symbol	Function	Lock	Parameters	Location of (L/C)	Comment
I1		Discrete inputs	---	No parameters	(3/2) (7/3) (15/2) (42/1)	Manuell
I2		Discrete inputs	---	No parameters	(1/2) (7/2) (9/2) (12/2) (43/1)	Automat
I3		Discrete inputs	---	No parameters	(1/3) (6/2) (7/4)	Start
I4		Discrete inputs	---	No parameters	(3/3) (5/3)	Gränsbrytare stopp
I5		Discrete inputs	---	No parameters	(1/4) (4/3) (6/3) (10/4) (11/2) (12/1)	Gränsbrytare hem
I6		Discrete inputs	---	No parameters	(4/4) (8/4) (9/3) (10/3)	Skraptryck manuell
I7		Discrete inputs	---	No parameters	(11/3)	Skrap back

Physical outputs

No	Symbol	Function	Latching	Location of (L/C)	Comment
Q1		Discrete outputs	No	(13/6) (15/6) (17/6)	Skrapmotor
Q2		Discrete outputs	No	(20/6) (22/6)	Stockmotor
Q3		Discrete outputs	No	(24/6) (26/6)	Vagnmotor
Q4		Discrete outputs	No	(11/4) (41/6)	Skrapmotor back
Q5		Discrete outputs	No	(29/6) (31/6) (32/6)	Ventil skraptryck
Q6		Discrete outputs	No	(34/6) (39/6)	Ventil broms
Q8		Discrete outputs	No	(42/6)	Stocklampa

Configurable functions

No	Symbol	Function	Lock	Latching	Parameters	Location of (L/C)	Comment
M1		Auxiliary relays	---	No	No parameters	(1/6) (13/1) (20/1) (24/1) (29/1) (40/1)	Start automat
M2		Auxiliary relays	---	No	No parameters	(3/6) (17/1) (22/1) (26/1) (33/1) (34/1)	Stopp-retur
M3		Auxiliary relays	---	No	No parameters	(6/6) (35/1)	Hemma
M4		Auxiliary relays	---	No	No parameters	(7/6) (27/1) (36/1)	Broms av
M5		Auxiliary relays	---	No	No parameters	(8/6) (15/1) (37/1)	Skrap manuell
M6		Auxiliary relays	---	No	No parameters	(32/1)	Start halvautomat
M9		Auxiliary relays	---	No	No parameters	(9/6) (16/1) (23/1) (28/1) (31/1) (38/1)	Manuellt vid automatskrap
MA		Auxiliary relays	---	No	No parameters	(10/6) (14/1) (21/1) (25/1) (30/1) (39/1)	Automatforts
MB		Auxiliary relays	---	No	No parameters	(2/6) (4/6) (10/2)	Automatstart aktiverats
MC		Auxiliary relays	---	No	No parameters	(12/6) (19/1)	Manuell start
MD		Auxiliary relays	---	No	No parameters	(11/6) (18/1) (41/1)	Skrapmotor back



OY ERCO-MEK AB Påskådet 3100A / SLP Påskådet 05-344 7717		Minkskrapmaskin 1-stock		v1		Tillsammans Påskådet Chemiker		Reviderad 3.3.2016	
--	--	----------------------------	--	----	--	-------------------------------------	--	-----------------------	--



Our quality – Your choice

Fabriksvej 19 • DK-7441 Bording • Phone +45 98 42 05 66 • info@jasopels.com • www.jasopels.com

Varenr. 32200076



32200076