

**Руководство по
эксплуатации**

Аппарата для обесшкурива- ния T4 XL





1. Заключение о соответствии

Заключение о соответствии требованиям Евросоюза

Производитель: фирма Jasopels A/S Тел.:+45 76
94 35 00

Адрес: Фабриксвей 19 DK-7441
Бординг

Аппарат: Аппарат для обесшкуривания T4
XL

Тип: 18-6000

Фирма Jasopels A/S заявляет, что данный продукт полностью соответствует следующим Директивам Евросоюза:

2006/42/EC

2006/95/EC

При производстве применялись соответствующие разделы указанных ниже стандартов:

EN 60204-1

DS/EN 12100 : 2005

DS/EN 14121-1

DS/EN 14121-2

DS/EN 13850

Место и дата: Бординг 31 января 2011

Имя: исполнительный директор Пол Бах

/Подпись/

2. Содержание

| | |
|--|-----------|
| 1. Заключение о соответствии | 2 |
| 2. Содержание | 3 |
| 3. Предисловие | 4 |
| 4. Расшифровка символов | 5 |
| 5. Описание аппарата | 6 |
| 6. Ввод в эксплуатацию | 8 |
| 7. Управление аппаратом | 10 |
| 8. Техническое обслуживание | 13 |
| 9. Технические характеристики | 14 |
| 10. Схема подачи воздуха | 15 |
| 11. Список запасных частей | 16 |
| 12. Поиск и устранение неисправностей | 18 |
| 13. Дополнительное оборудование | 20 |
| 13. Примечания | 25 |

3. Предисловие

- Данное руководство по эксплуатации является важной частью приобретенного Вами аппарата. Внимательно прочитайте его перед использованием аппарата.
- Данное руководство по эксплуатации содержит важную информацию о правилах техники безопасности и использования аппарата.
- Руководство по эксплуатации следует хранить вместе с аппаратом. При перепродаже или аренде аппарата к нему должно быть приложено данное руководство.
- На владельце аппарата лежит ответственность за то, чтобы пользователь, обслуживающий персонал и другие лица, имеющие доступ к аппарату, были проинструктированы о правилах его использования. Подробную информацию см. в данном руководстве.

4. Расшифровка символов

- Внимательно прочтите данное руководство и следуйте инструкциям. Для выделения некоторой информации использован следующий значок:



- Внимание!!

Восклицательный знак в треугольнике – знак предупреждения, применяемый для того, чтобы обратить Ваше внимание на важные инструкции или информацию об аппарате.



- Опасно!!

Знак «молния» в треугольнике предупреждает о высоком напряжении.



- Осторожно!!

Этот треугольный знак предупреждает о риске зажима между деталями аппарата.

5. Описание аппарата

- Аппарат для обесшкуривания Т4 выполняет наиболее трудоемкую часть работы, связанную со снятием шкурок норки, что позволяет разгрузить персонал, осуществляющий обесшкуривание.
- Данный аппарат является модернизированной версией уже известного на рынке аппарата для обесшкуривания Т3. Его главными отличительными особенностями являются повышенная эргономичность и безопасность.
- Аппарат сконструирован таким образом, что обеспечивает достаточное пространство при снятии шкурки в области глаз и ушей. Большая свобода движений позволяет одинаково легко перемещать как тушку норки, так и шкурку. При нажатии кнопки «стоп» обесшкуренная тушка легко удаляется из аппарата с помощью нового изобретения – пневматического удалителя. Таким образом, из операции по снятию шкурки исключаются многократные трудоемкие подъемы и перемещения тушки.
- Функция растягивания аппарата снабжена гидравлическим устройством, увеличивающим тяговое усилие и позволяющим очень точно остановить аппарат у глаз и ушей.
- Аппарат оснащен устройством регулировки высоты и наклона, что облегчает его установку в нужное рабочее положение.
- Аппарат прост в управлении, однако, перед использованием необходимо прочитать «Руководство по эксплуатации».



Внимание!!

- На владельце аппарата лежит ответственность за то, чтобы пользователь, обслуживающий персонал и другие лица, имеющие доступ к аппарату, были проинструктированы о правилах его использования. Подробную информацию см. в данном руководстве.
- Аппарат должен использоваться только для тех целей, для которых он предназначен. При других видах использования заключение о соответствии требованиям ЕС теряет свою силу.
- Вне зависимости от того, какие проблемы могут возникнуть при эксплуатации аппарата, запрещается устранять их до выключения аппарата, за исключением тех случаев, когда неисправности могут быть устранены с помощью панели управления аппарата.
- Руководство по эксплуатации должно храниться в

6. Ввод в эксплуатацию

- Прежде, чем начать пользоваться аппаратом, убедитесь, что он установлен на неподвижном и устойчивом основании.
- К аппарату следует подключить находящуюся в одном комплекте с ним гидравлическую станцию посредством присоединения 2 гидравлических шлангов от аппарата к 2 быстроразъемным соединениям гидравлической станции. Затем к распределительному клапану гидравлической станции присоединяются 2 воздушных шланга. **Обязательно проверьте уровень масла до включения аппарата.**
- Гидравлическая станция снабжена кабелем питания с 5-контактным разъемом 16 А СЕЕ и должна подключаться к розетке с 3*400V+РЕ. Немедленно после подключения следует проверить, что гидравлическая станция работает с правильным направлением вращения двигателя. Если направление вращения неверно, насос не сможет нагнетать давление. В этом случае отключите аппарат от электропитания и поменяйте местами 2 фазы на термореле ручного пускателя двигателя (рис.1), а затем снова проверьте направление вращения двигателя.



Рис.1 Гидравлический насос

Внимание!!

Не допускайте работу гидравлической станции без масла или с неправильным направлением вращения двигателя, что может привести к неисправности насоса.



Присоединение шлангов подачи сжатого

Присоединение воздушных шлангов

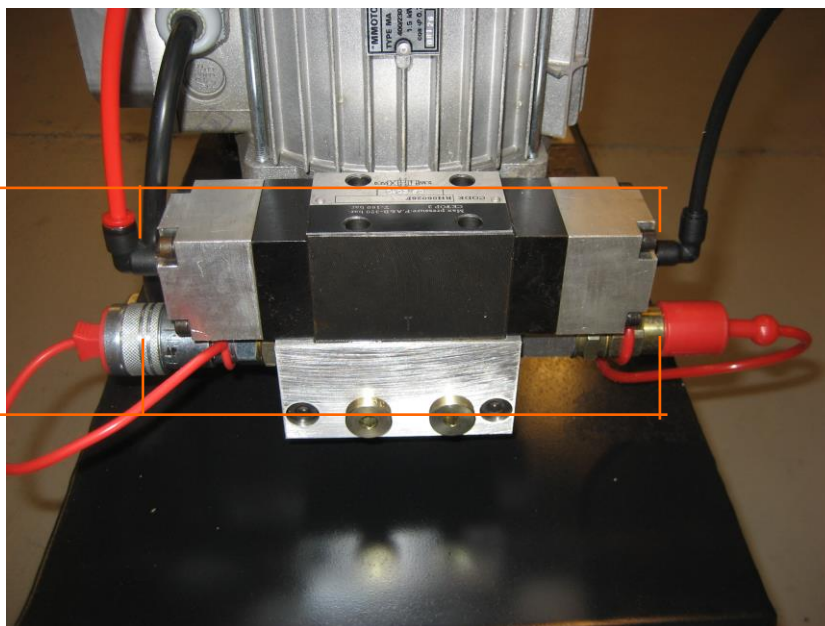


Рис.2 Присоединение воздушных и гидравлических шлангов.

Присоединение гидравлических шлангов

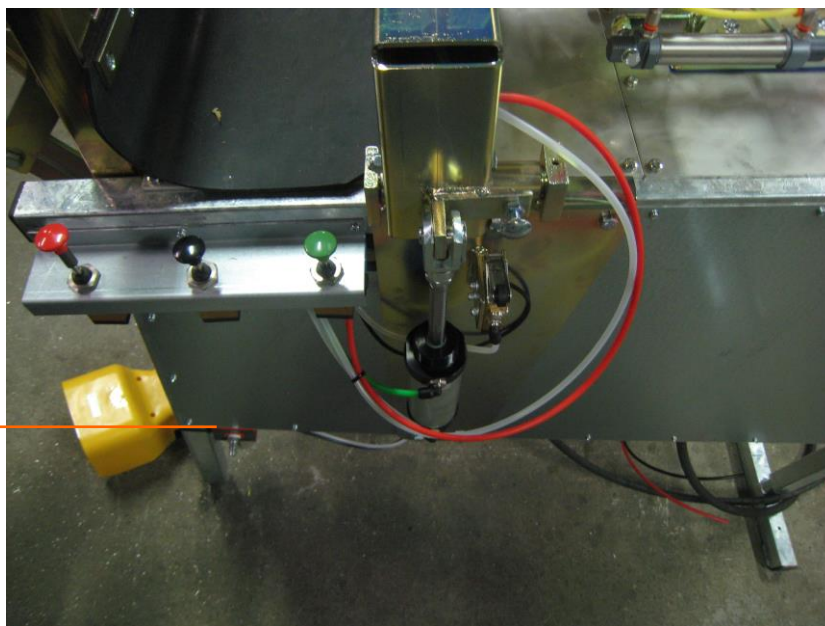


Рис.3 Присоединение шлангов подачи сжатого воздуха

С правой стороны аппарата находится фильтр сжатого воздуха с быстроразъемным соединением, куда присоединяется шланг от компрессора.

Внимание!!

При присоединении шлангов подачи сжатого воздуха необходимо находиться на безопасном расстоянии от аппарата, поскольку может произойти случайное перемещение цилиндра.



7. Управление аппаратом

Аппарат включается нажатием черной кнопки на ручном пускателе двигателя гидравлической станции.

- 1. Сначала снимите шкурку с задней части норки. Затем поместите заднюю часть тушки в верхний фиксатор (фиксатор задней части) животом вниз.
- 2. Нажмите зеленую кнопку на панели управления, и верхний фиксатор закроется над задней частью тушки.



Рис. 4

Старт. Нажатие на зеленую кнопку закрывает фиксатор задней части.

Фиксатор плеч. Нажмите на эту кнопку, и фиксатор плеч закроет рычаг удалителя тушки.

Остановка. Фиксаторы задней части и шкурки открываются, удалитель тушки поднимает тушку норки и переносит ее в сторону, открывается фиксатор плеч, после чего все фиксаторы

Осторожно!!

Поскольку во время работы панели управления существует РИСК зажатия между деталями аппарата, следует держать свободную руку на безопасном расстоянии от фиксаторов задней части и плеч и зоны их функционирования.



- 3. Снятая шкурка вручную вытягивается настолько, чтобы шкурку спины можно было поместить между резиновыми зажимами нижнего фиксатора (фиксатора шкурки). Обратите внимание: в фиксатор шкурки должна помещаться только шкурка со спины.
- 4. Нажатием на ножную педаль фиксатор шкурки закрывается, фиксатор задней части перемещается вверх и фиксатор шкурки начинает снимать шкурку.
- 5. Когда шкурка будет стянута до среднего фиксатора (фиксатора плеч), нажмите на черную кнопку на панели управления, и фиксатор плеч закроется.
- 6. Теперь, легко нажимая на педаль, небольшими точными рывками можно вытащить шкурку из аппарата. Отрежьте шкурку в области ушей и глаз.



- 7. После снятия шкурки со всей тушки, нажмите на красную кнопку на панели управления, что приведет к открытию фиксаторов задней части и шкурки. Удалитель перенесет обесшкуренную тушку в сторону, после чего откроется фиксатор плеч. Затем все фиксаторы вернуться в исходное положение.

Осторожно!!

Когда фиксатор шкурки возвращается в исходное положение, возникает РИСК зажима между фиксатором шкурки и опорным роликом.



- 8. После удаления шкурки и тушки аппарат готов к обесшкуриванию следующей норки.

ОСТАНОВКА!

Нажатие на красную кнопку экстренной остановки СТОП на панели управления немедленно приводит к снижению давления в аппарате и к остановке текущей операции. Перезапуск аппарата осуществляется нажатием на черную кнопку над кнопкой экстренной остановки.

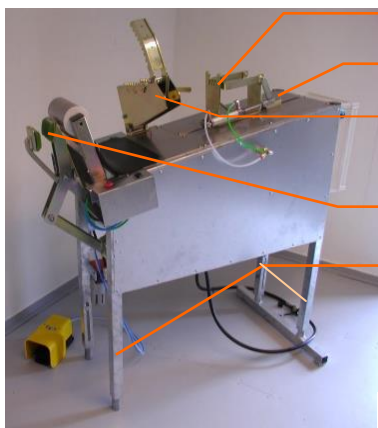


Рис. 5

Фиксатор задней

Передвижной ограничитель

Фиксатор плеч с удалителем тушки

Фиксатор ШКВДКИ

Регулировка высоты аппарата

Удалитель тушки и фиксатор плеч

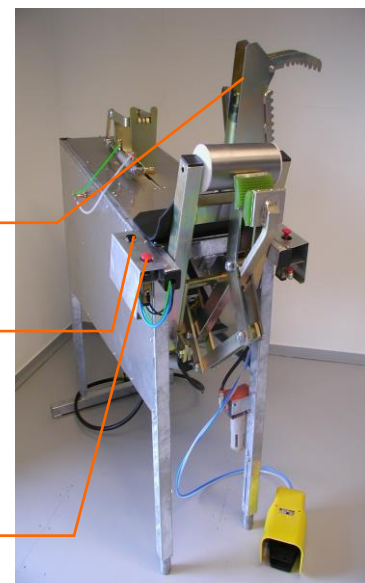


Рис. 5.1

Перезапуск аппарата после экстренной остановки осуществляется нажатием на черную кнопку. Все фиксаторы возвращаются в исходное положение.

Нажатие на кнопку ЭКСТРЕННОЙ ОСТАНОВКИ немедленно приводит к снижению давления в аппарате и к остановке текущей операции.

7.1 Установка ограничителя

В зависимости от длины тела норки необходимо отрегулировать перемещение фиксатора задней части. Обычно это делается после обесшкуривания самцов, при переходе на обесшкуривание самок.

В пункте 4 раздела об управлении аппаратом описано, как при нажатии ножной педали фиксатор задней части двигается по направлению назад. Таким же образом можно отрегулировать и местоположение передвижного ограничителя, чтобы фиксатор задней части остановился, когда область плеч норки находится точно над фиксатором плеч. 17-миллиметровым ключом ослабьте болты на ограничителе, передвиньте его за фиксатор задней части и снова затяните болты.

7.2 Регулирование высоты аппарата

Чтобы оператор мог работать в наиболее оптимальном эргономичном положении, аппарат снабжен ножками-подставками, высоту которых можно регулировать. Это можно сделать посредством ослабления и затягивания 4 болтов, как показано на рис. 5. Высота может варьировать от 98 до 117 см. при измерении ее у опорного ролика.

7.3. Подача воздуха в аппарат

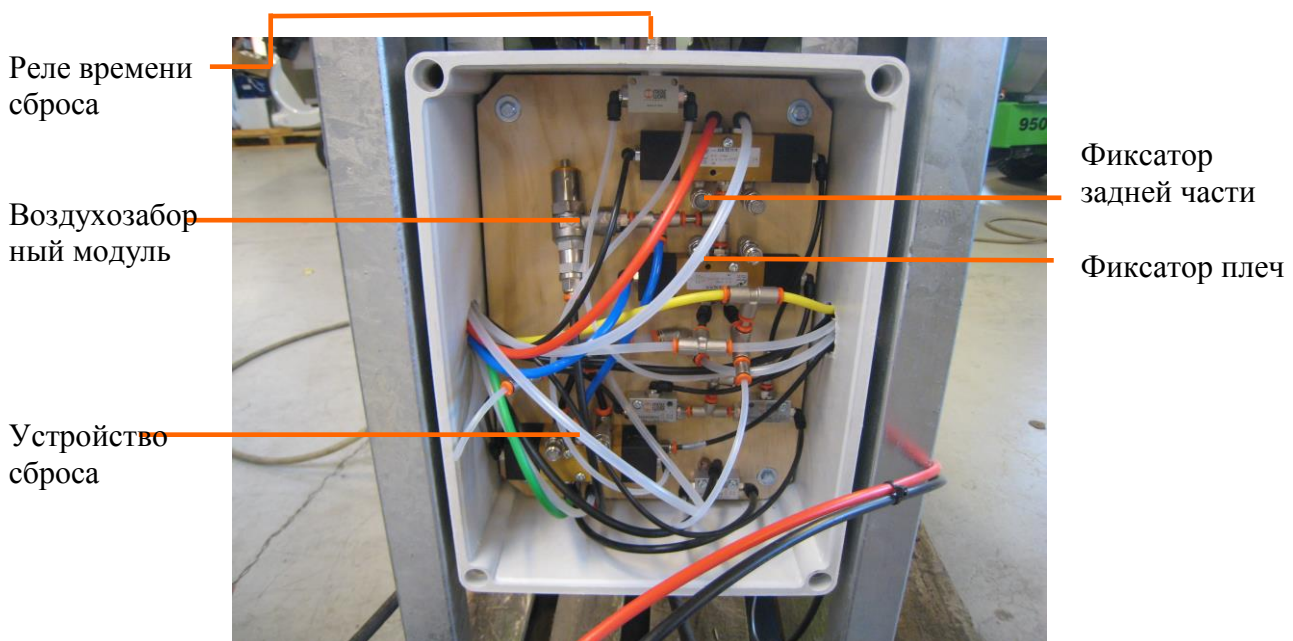


Рис.6 Система подачи воздуха

При регулировке воздухозаборного модуля рекомендуется использовать 2,5 миллиметровый шестигранный ключ, учитывая обратную резьбу на гайке.

8. Техническое обслуживание

ОПАСНО!

Перед началом технического обслуживания, очистки и других ремонтных работ отключите аппарат от подачи сжатого воздуха и



- Ежедневно перед началом работы проверяйте уровень масла в гидробаке. Он должен быть наполнен примерно на $\frac{3}{4}$. Уровень масла можно визуальнo проверить через смотровое стекло на насосе. См. рис. 1. Используйте масло стандарта Statoil Hydraway HM 32 или подобное гидравлическое масло.
- Ежедневно опорожняйте водоотделитель фильтра сжатого воздуха. Это делается нажатием на кнопку под стаканом водоотделителя. Можно также опорожнять водоотделитель посредством отсоединения шланга подачи сжатого воздуха от разъема. Если в фильтре останутся следы масла и другие нечистоты, необходимо снять стакан водоотделителя и промыть в теплой мыльной воде.
- Ежедневно после работы необходимо проводить очистку аппарата сжатым воздухом или теплой водой в местах скопления крови. Особенное внимание необходимо уделять очистке от опилок и грязи подвижных частей фиксатора шкурки. Не менее важно содержать в чистоте область под фиксатором задней части во избежание непредвиденных сбоев в эксплуатации. Очистку в этих местах можно проводить теплой водой и тонким шпателем.
- Раз в году необходимо менять масло в гидробаке.
- По окончании обесшкуривания аппарат необходимо вымыть и отключить подачу сжатого воздуха и электропитания.

9. Технические характеристики

- Присоединение воздушных шлангов
Быстроразъемные соединения
- Потребление воздуха Макс. 8 бар, 2 л/мин.
- Размеры Высота 117 см.
 Длина 155 см.
 Ширина 65 см.

Гидравлическая станция:

- Подключение электропитания 5-контактный разъем
СЕЕ розетка 3*400V+PE
- Потребление электричества 3,7 А
- Масляный бак 25 л.
- Количество масла 4 л/мин
- Давление масла 85 бар
- Размеры Высота 49 см
 Длина 56 см
 Ширина 27 см

11. Список запасных частей

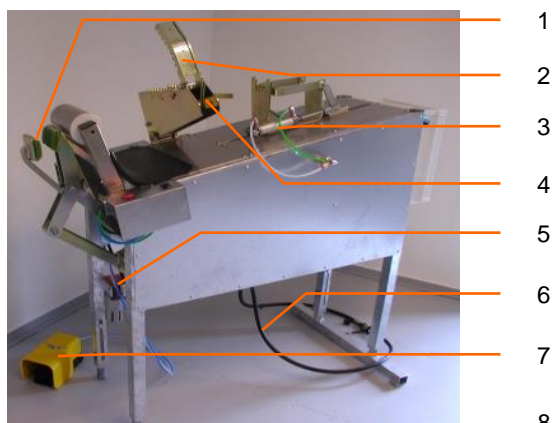


Рис. 6 Аппарат для обесшкуривания Т4

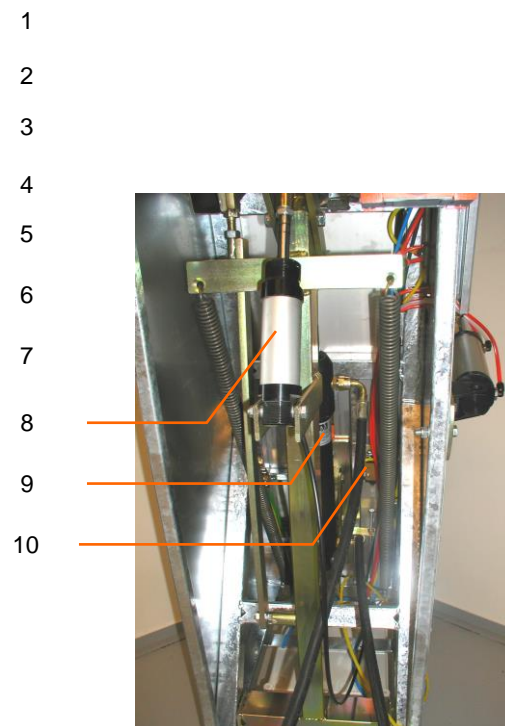


Рис. 6.1

| № рисунка | Каталожный номер | Название |
|-----------|------------------|------------------------------|
| 6.1 | 5140-00172018 | Резиновый зажим / ручка |
| 6.2 | 5140-00186102 | Верхняя часть фиксатора плеч |
| 6.2 | 5140-00186105 | Нижняя часть фиксатора плеч |
| 6.3 | 5912-31025075 | Цилиндр |
| 6.4 | 5912-31040050 | Цилиндр |
| 6.5 | 5914-32001630 | Фильтр сжатого воздуха |
| 6.6 | 5140-00000004 | Гидравлический шланг |
| 6.7 | 5911-5228521011 | Ножная педаль |
| 6.1.8 | 5912-31040100 | Цилиндр |
| 6.1.9 | 5140-00185400 | Гидравлический цилиндр |
| 6.1.10 | 5911-522832001 | Запорный клапан |



Рис. 7 Гидравлический насос

| № рисунка | Каталожный номер | Название |
|-----------|------------------|--|
| 7.1 | 5140-00185000 | Гидравлическая станция в сборе 1,5 кВт |
| 7.2 | 5140-00185007 | Пневматический клапан Cetop |
| 7.3 | 5140-00010106 | Быстроразъемное соединение ниппель |
| 7.4 | 5140-00010206 | Быстроразъемное соединение муфта |

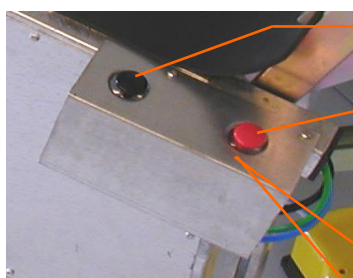


Рис.8 Кнопка экстренной остановки

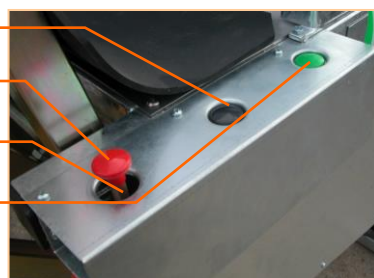


Рис. 8.1 Панель управления

| № рисунка | Каталожный номер | Название |
|-----------|------------------|------------------------|
| 8.1 | 5911-5228320812 | Кнопка клапана Черная |
| 8.2 | 5911-5228320811 | Кнопка клапана Красная |
| 8.1.1 | 5911-5228320812 | Кнопка клапана Черная |
| 8.1.2 | 5911-5228320811 | Кнопка клапана Красная |
| 8.1.3 | 5911-5228320821 | Удлинитель кнопки |
| 8.1.4 | 5911-5228320813 | Кнопка клапана Зеленая |
| 8.1.5 | 5911-5228327300 | Манжета кнопки клапана |
| 8.1.6 | 5911-5228327400 | Гайка кнопки клапана |

12. Поиск и устранение неисправностей

ОПАСНО!

Перед началом технического обслуживания, очистки и других ремонтных работ отключите аппарат от подачи сжатого воздуха и электропитания.

В данном разделе описывается, как некоторые неисправности общего характера могут быть устранены самим пользователем. Цель этой информации – не научить пользователя всестороннему и тщательному ремонту аппарата, а сориентировать, как можно исправить или устранить некоторые мелкие неполадки. Если не удастся устранить неисправность, свяжитесь с отделом по обслуживанию клиентов компании «Jasopels» для дальнейших инструкций или согласования визита к вам сервисной службы.

12.1 Гидравлический насос работает, а аппарат – нет

Фиксатор шкурки не будет работать при нажатии ножной педали, если перепутаны два шланга подачи воздуха на распределительном клапане гидравлической станции. Шланги необходимо снять, нажав на фланец воздушного фильтра рядом с воздушным шлангом. Поменяйте шланги местами и присоедините их, снова нажав на фланец воздушного фильтра.

При неправильном направлении вращения электродвигателя гидравлический насос не сможет нагнетать давление. В этом случае отключите аппарат от электропитания и поменяйте местами 2 фазы на термореле ручного пускателя двигателя, и снова включите аппарат.

12.2 Гидравлический насос не выключается

Когда фиксатор шкурки возвращается в исходное положение, запорный болт должен активировать клапан, расположенный под фиксатором задней части. В противном случае гидравлический насос будет



продолжать работать. **Отключите подачу электричества и сжатого воздуха** и отрегулируйте запорный болт так, чтобы он касался клапана в то время, когда фиксатор шкурки не находится под давлением, и верните фиксатор в исходное положение.

12.3 Шкурки выскальзывают из фиксатора

Если фиксаторы шкурки и задней части не закрываются и не перемещаются, как описано в разделе 7.4, это может происходить из-за того, что соединительные рукоятки ножницеобразного фиксатора шкурки не могут свободно двигаться. Причиной этого может быть грязь между подвижными деталями либо слишком туго затянутые болты, препятствующие свободному движению фиксатора задней части. Кроме того, одной из причин может быть засохшая кровь и пр. под каретками этого фиксатора. Как указано в разделе 8, поддержание чистоты аппарата очень важно во избежание непредвиденных сбоев в работе.

12.4 При нажатии кнопки «Старт» двигается фиксатор шкурки

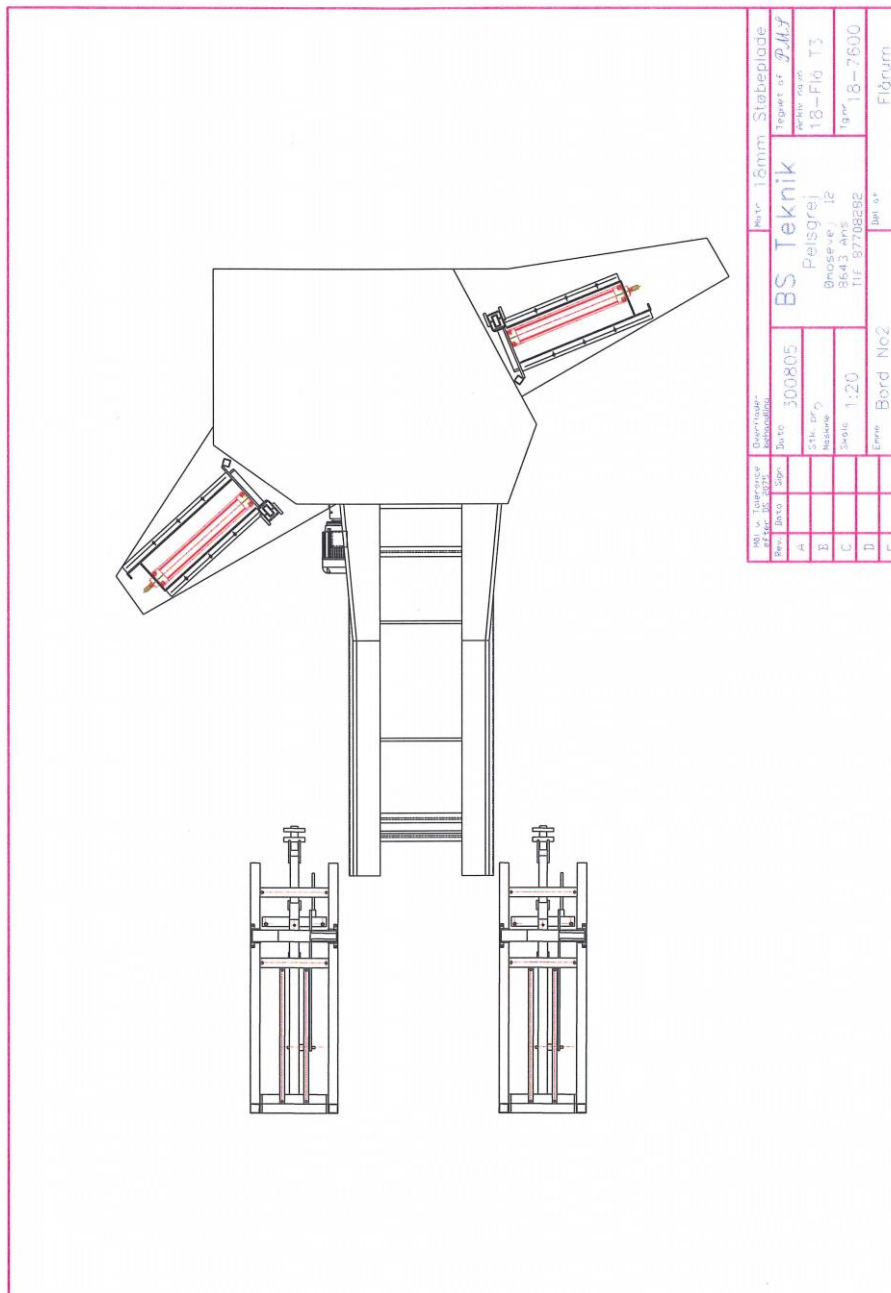
Если не проводить постоянную очистку ножной педали от опилок, то постепенно вокруг воздушного клапана может скопиться столько опилок, что работа клапана будет заблокирована. Это может привести к тому, что фиксатор шкурки начнет перемещаться вниз сразу после нажатия зеленой кнопки «Старт». До начала работы ножную педаль следует тщательно очищать с помощью сжатого воздуха.

12.5 Гидравлический насос работает, а другие функции и детали – нет

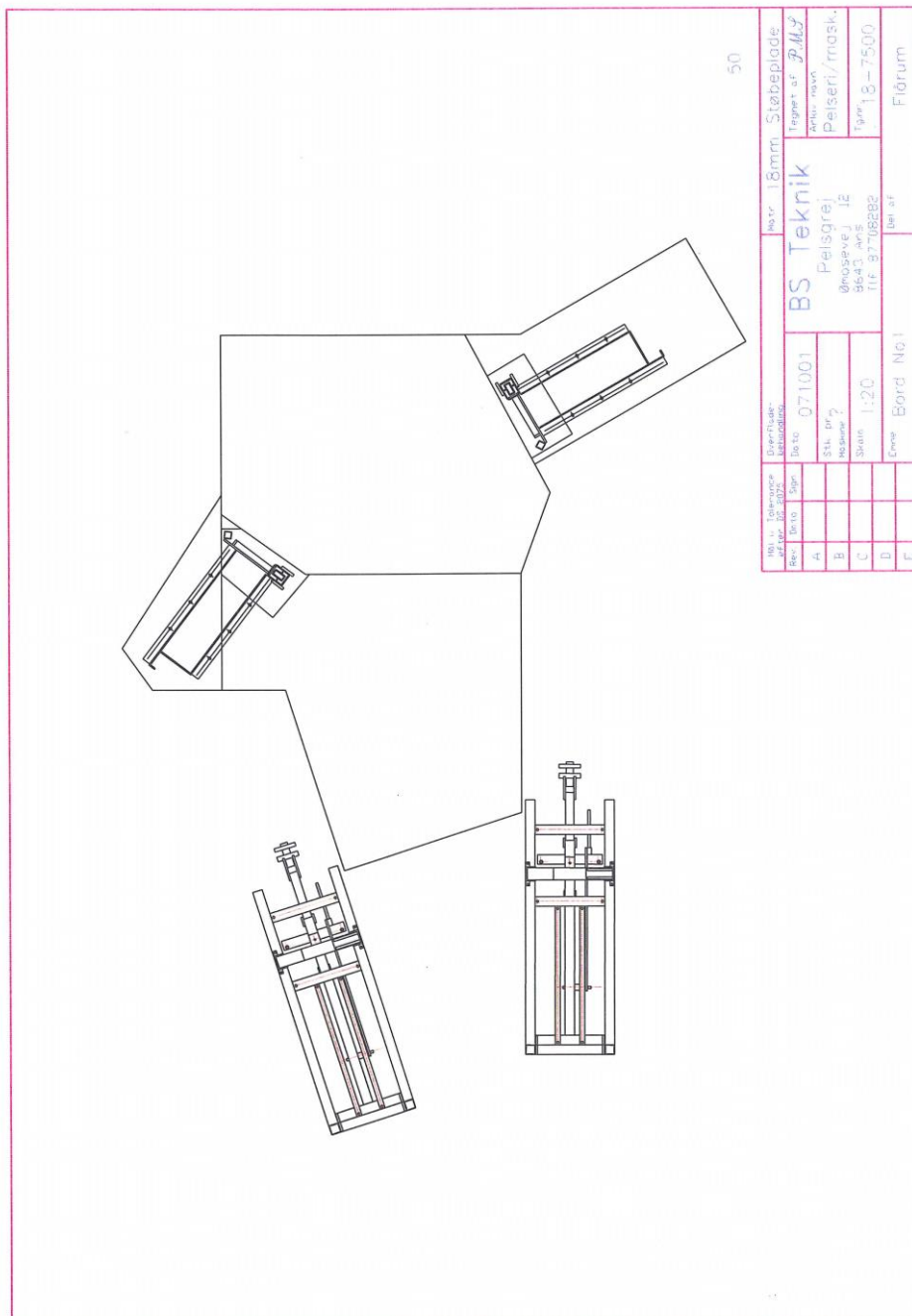
Если не работает ни одна из функций аппарата, это может объясняться блокировкой кнопки «Стоп» в нажатом положении. Эта проблема может быть решена, если после проверки работы запорного клапана смазать его шток жидким маслом, например WD 40.

13. Дополнительное оборудование

Стол с очищающей лентой и возможностью установки 2 аппаратов для обесшкуривания + 2 разделочных крюков.



Двойной стол с возможностью установки 2 аппаратов для обесшкуривания + 2 разделочных крюков.



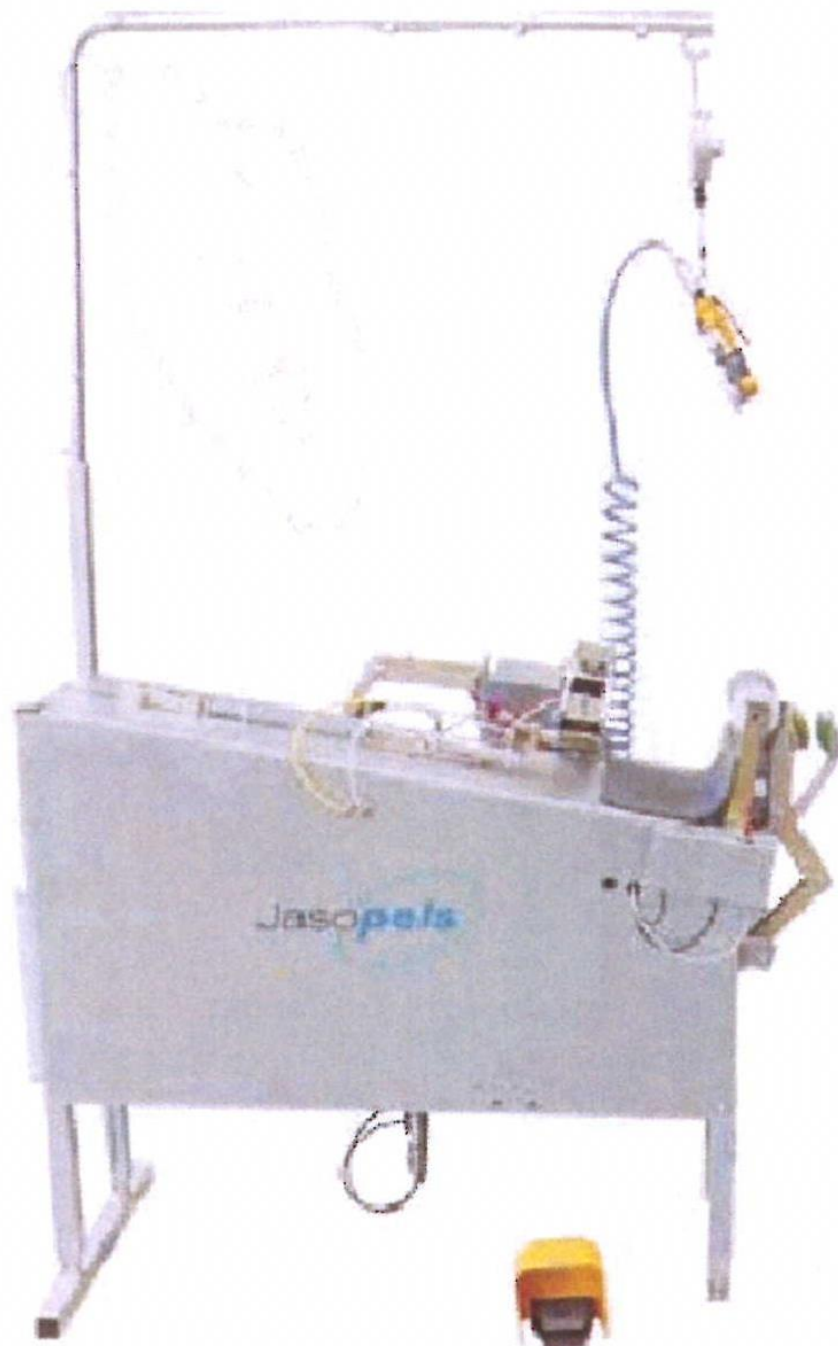
| | | | | | |
|-------------|-------|-----------------|---------------|------------------------|---------------|
| M. n. 10072 | | D. n. 071001 | | M. n. 18mm. Stabeplade | |
| Rev. | Sign. | D. n. 071001 | BS Teknik | Legnet af | P. M. J. |
| A | | Stk. pr. Kasse? | Pelssprej | akt.-navn. | Pelseri/mask. |
| B | | Stk. pr. Kasse? | Ø 80mm x 12 | | Form 18-7500 |
| C | | Svare | 9643 Art 5 | | |
| D | | Creer | 1:20 | | |
| E | | | | | |
| | | | Bord No.1 | | Fiorum |
| | | | Tlf. 97788882 | | |



Воздушные ножи двух марок – LIGE и VINKEL



Подвеска для воздушного ножа



13. Примечания



