

# Original brugermanual for **Kropstromle**



## 1. Overensstemmelseserklæring

### EU-overensstemmelseserklæring

Fabrikant: Jasopels A/S  
Adresse: Fabriksvej 19, Tlf. +45 76 94 35 00  
DK-7441 Bording

Maskine: Kropstromle  
Type: 3240- 290200

Jasopels A/S erklærer, at dette produkt er i overensstemmelse med følgende EU Direktiver:

2006/42/EC

2006/95/EC

2006/108/EC

Endvidere erklæres det at følgende harmoniserede standarder er blevet anvendt:

EN 60204-1

DS/EN 12100 : 2005

DS/EN 14121 - 1

DS/EN 14121 - 2

Sted og dato: Bording 24. august 2011

Navn: Adm. Poul Bach



## 2. Indholdsfortegnelse

<b>1. Overensstemmelseserklæring .....</b>	<b>2</b>
<b>2. Indholdsfortegnelse .....</b>	<b>3</b>
<b>3. Forord .....</b>	<b>4</b>
<b>4. Symbolforklaring .....</b>	<b>5</b>
<b>5. Maskine introduktion .....</b>	<b>6</b>
<b>6. Ibrugtagning.....</b>	<b>7</b>
<b>7. Betjening .....</b>	<b>8</b>
<b>7.1 Tømning af savsmuld.....</b>	<b>14</b>
<b>8. Vedligeholdelse .....</b>	<b>15</b>
<b>9. Tekniske data.....</b>	<b>16</b>
<b>10. El – og luftdiagram .....</b>	<b>17</b>
<b>11. Reservedelsliste .....</b>	<b>32</b>
<b>12. Fejlfinding .....</b>	<b>34</b>
<b>13. Egne noter.....</b>	<b>35</b>

### 3. Forord

- Denne Brugermanual er en vigtig del af Deres nye maskine. Læs manualen grundigt igennem og brug den som en opslagsbog.
- Denne manual indeholder vigtige informationer om sikkerhed og brug af maskinen.
- Manualen bør opbevares sammen med maskinen. Det er vigtigt at brugermanualen følger med maskinen ved videresalg og udlån.
- Ejeren af maskinen skal sikre, at operatør, servicepersonale og andre, som har adgang til maskinen, er instrueret om korrekt brug og omgang med maskinen. Se denne brugermanual for yderligere information
- Uautoriserede modifikationer, tilføjelser eller ændringer på maskinen er ikke tilladt af hensyn til den overordnede sikkerhed. Producenten, såvel som leverandøren kan ikke drages til ansvar for skader opstået, som følge af ovenstående. Risikoen ved et sådan misbrug påhviler udelukkendes slutbrugeren.

## 4. Symbolforklaring

- Læs venligst denne brugermanual og følg de anvisninger der er foreskrevet. For at understrege visse oplysninger, anvendes følgende udtryk:

- Bemærk!!



Trekant indeholdende udråbstegn er et advarselssymbol, der advarer om vigtige instruktioner, eller informationer vedrørende denne maskine.

- Fare!!



Trekant indeholdende lyn er et advarselssymbol, der advarer om "Høj Spænding"

- Advarsel!!



Trekant indeholdende advarsel om risiko for klemningsfare

## 5. Maskine introduktion

- Jasopels' Selvtømmende kropstromle er konstrueret til tromling af mink kroppe.
- Ved udviklingen af maskinen, er det lykkedes at reducere personaleforbruget til håndtering af skind i forbindelse med tromling, til et absolut minimum.
- Maskinen er konstrueret til at kunne tromle ca 80 hanner eller 110 tæver ad gangen. Hertil anbefales der 23 – 30 kg træmel.
- Når operatøren har fyldt skind og træmel på maskinen, indstilles tromletiderne og tromlingen kan begyndes. Tromlen fuldfører nu selv tromleprocessen og der er mulighed for at tømme tromlen i intervaller.

### **Bemærk!!**

- **Manualen skal gennemlæses inden maskinen tages i brug.**
- **Ejeren af maskinen skal sikre, at operatør, servicepersonale og andre, som har adgang til maskinen er instrueret om korrekt brug og omgang med maskinen.**
- **Maskinen må kun bruges til det formål, den er konstrueret til. Ved enhver anden brug bortfalder CE – erklæringen.**
- **Uanset hvilke problemer der måtte opstå med maskinen eller driften, må fejl ikke rettes før maskinen er forsvarlig afbrudt med mindre rettelse kan foretages via maskinens betjeningsknapper.**
- **Betjeningsmanualen bør altid opbevares, tilgængeligt for operatøren.**



## 6. Ibrugtagning

- Før kropstromlen tages i brug, skal man sikre sig at den står i vatter på et plant og stabilt underlag uden at vippe, da vridning i stativet kan medføre problemer.
- Maskinen er fra fabrikken monteret med et 5 polet 16 A. CEE stik på forsyningskablet, og skal tilsluttes et udtag med 3P+N+PE.
- EI – skabet er ikke monteret ved levering, for at beskytte den under fragten, men er skruet fast inde i tromlen. Afmonterer armen for at få el – kassen ud. EI – kassen kan monteres til højre eller venstre for indkastertragten. **Vigtigt! EI – skabet skal monteres inden indkastertragten.** Medfølgende stabilisator skal også monteres på arm.
- Det skal kontrolleres at tromlen har den korrekte omløbsretning. Det gøres ved at aktivere tromle programmet, nu skal tromlen køre mod uret set fra udløbs enden på tromlen. Hvis det ikke er tilfældet, skal tromlen straks standses. 2 faser i stikket ombyttes, og testen gentages.
- Tilslut støvsuger til flange i toppen af maskinen og **ALLE** beskyttelses skærme.
- Kropstromlen er nu klar til brug.



For at forebygge en evt. skader på styringens micro-controller og det øvrige elektriske system i forbindelse med tordenvejr, anbefales det at afbryde el-tilslutningen, når maskinen ikke er i brug.



### **FARE!**

Afbryd trykluft og elforsyning til maskinen inden vedligeholdelse, rengøring og anden service påbegyndes på maskinen.



## 7. Betjening

- Kontroller at ”NØDSTOP” er trykket ud.
- Betjeningen navigeres direkte på skærmen, ved hjælp af menupunkter.
- Der er også mulighed for at ændre værdier i de forskellige felter.



Fig. 1 Deaktivering af nødstop


- Nødstoppet deaktiveres ved at løsne nødstoppet og trykke på 



Fig. 2. sprogvalg

- Her er der mulighed for at vælge mellem dansk og engelsk sprog.





Fig. 3. Aktuel status

- Drifts overvågning, hvorfra man starter, pause stop og tømmer maskinen.



Fig. 4. Pausemenu

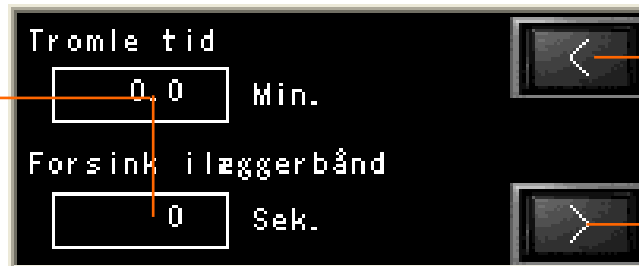
- For at ændre indstillingerne under drift, skal man først trykke på **PAUSE**, så på **STOP** og derefter **▶** for at komme til indstillingerne. Se Prog. i fig. 5



Fig. 5. Manuel kørsel og indstilling af tider.

- Hovedmenu hvor der er adgang til ændring af køretider, samt manuel kørsel af tromle m.m.

Ved tryk på taste kommer tastatur frem og der er mulighed for at ændre værdi. Der afsluttes med ENT.



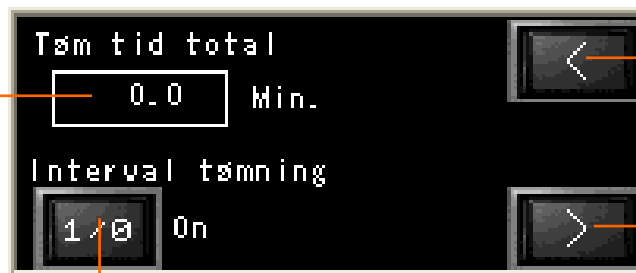
Retur til fig. 5

Frem til indstilling af tømme tid.

Fig. 6 Ændring af tromletid og forsinkelse af ilægning.

- Her indtastes tromletiden samt forsinkelse af start af ilæggebånd, så tromlen er i omdrejninger inden skindene kommer i tromlen.

Ved tryk på taste kommer tastatur frem og der er mulighed for at ændre værdi. Der afsluttes med ENT.



Retur til fig. 6

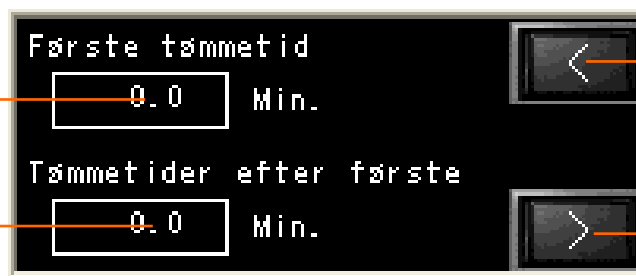
Frem til indstilling af interval tider  
Se fig. 8

Interval tømning on/off

Fig. 7 Indstilling af tømme tid -1

- Indstilling af tømme tid tromle, samt mulighed for interval tømning af tromle.

Ved tryk på taste kommer tastatur frem og der er mulighed for at ændre værdi. Der afsluttes med ENT.



Retur til fig. 7

Frem til indstilling af pause tømning  
fig.9

Fig. 8 Indstilling af tømme tid -2

- Indstilling af første tømme tid tromle, samt indstilling af følgende tømme tider.

Ved tryk på taste kommer tastatur frem og der er mulighed for at ændre værdi. Der afsluttes med ENT.

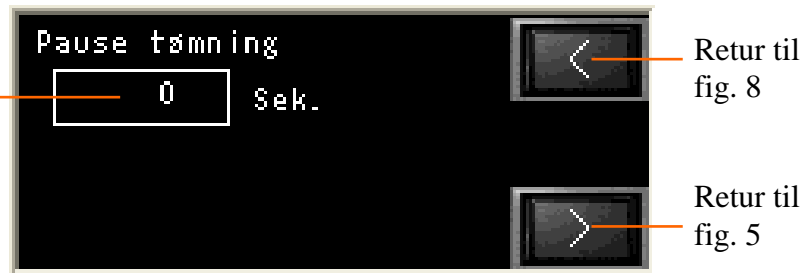


Fig. 9 Indstilling af pause tid vedr. tømning

- Indstilling af "pause tiden" mellem tømningerne.

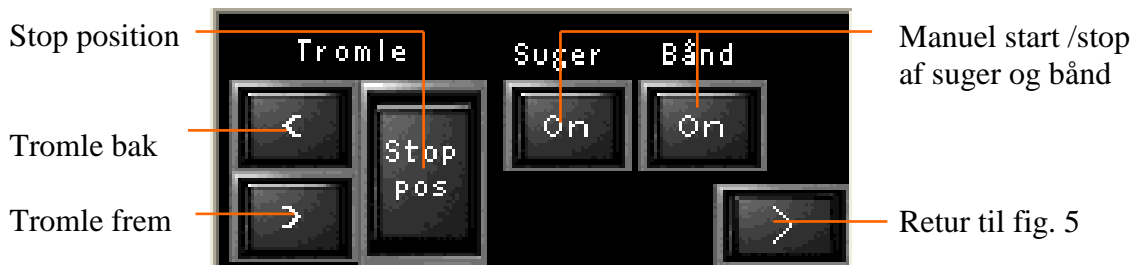


Fig. 10 Manuel drift.

- Manuel Kørsel med tromle, start/stop af suger og bånd. Ved tryk på **Stop pos** kører tromle i udgangs position for tømning af savsmuld. Se mere vedr. tømning af savsmuld i afsnit 7.1

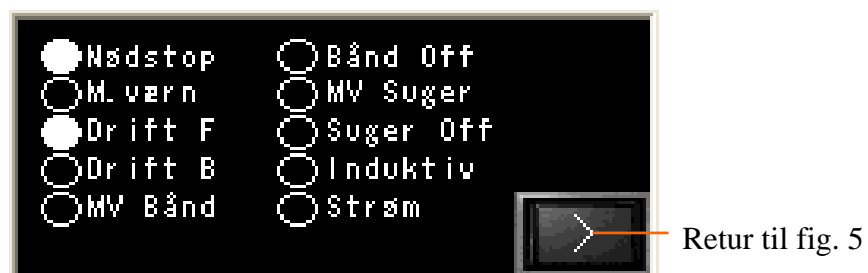


Fig. 11 Monitorering af ind/udgange

- Aflæsning af ind/udgange i forbindelse med service på kropstromle. Se fig. 11

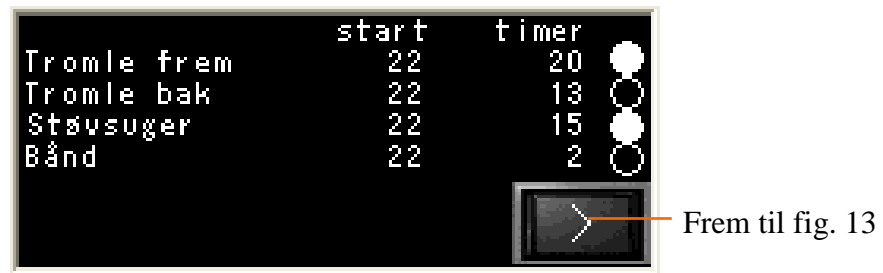


Fig. 12 Monitering af ind/udgange

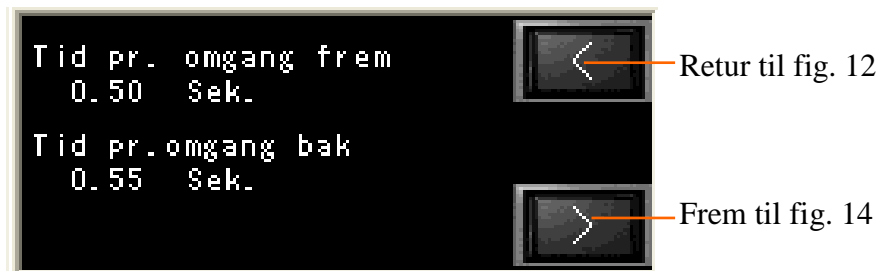


Fig. 13 aflæsning af tromlens omdrejnings hastighed

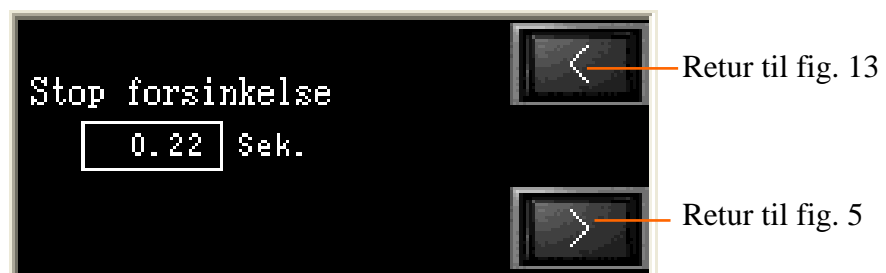


Fig. 14 aflæsning af "stop" forsinkelse på tromle

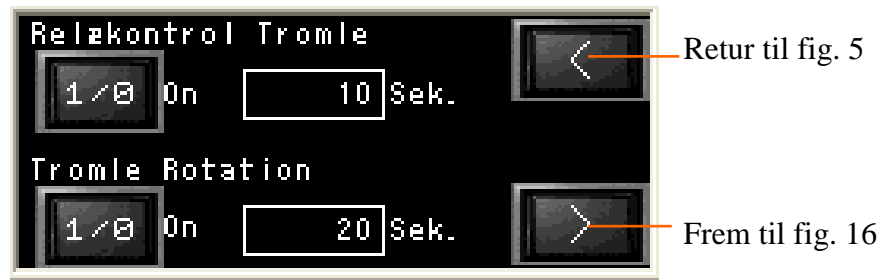


Fig. 15 Kontrol

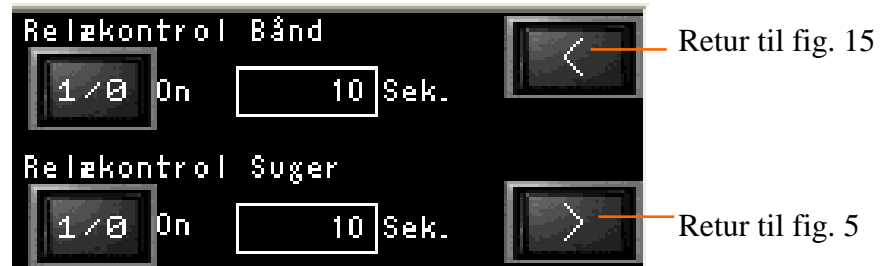


Fig. 16 Kontrol

## 7.1 Tømning af savsmuld

Ved tømning af savsmuld skal man vælge **Manuel** i fig. 5 Derefter trykkes på **Stop pos** i fig. 10. Tromlen kører nu til startposition.

- Når håndtaget er drejet til højre og udfaldssliske er monteret, startes tromleprogrammet og tromlen tømmes for savsmuld.

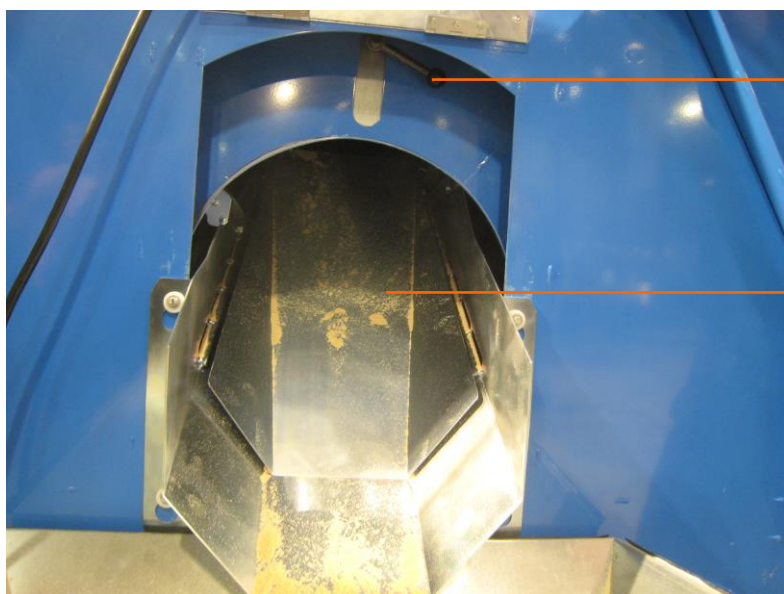


Tromle position

Fig. 17. Tromleposition

### **FARE!**

**Forsøg ikke at dreje håndtag for tømning af savsmuld mens tromlen drejer rundt, pga. klemningsfare.**



Tøm savsmuld  
Position

Udfaldssliske

Fig. 18 Savsmuldstømning

## 8. Vedligeholdelse

**FARE!**

Afbryd elforsyning til maskinen inden vedligeholdelse, rengøring og anden service påbegyndes på maskinen.



- Tromlen er i enderne båret af lejer. Disse lejer skal have et enkelt tryk med en fedtpresse en gang om ugen.

**FARE!**

Hvis man har behov for at foretage vedligeholdelse inde i tromlen, **SKAL** strømkablet frakobles.



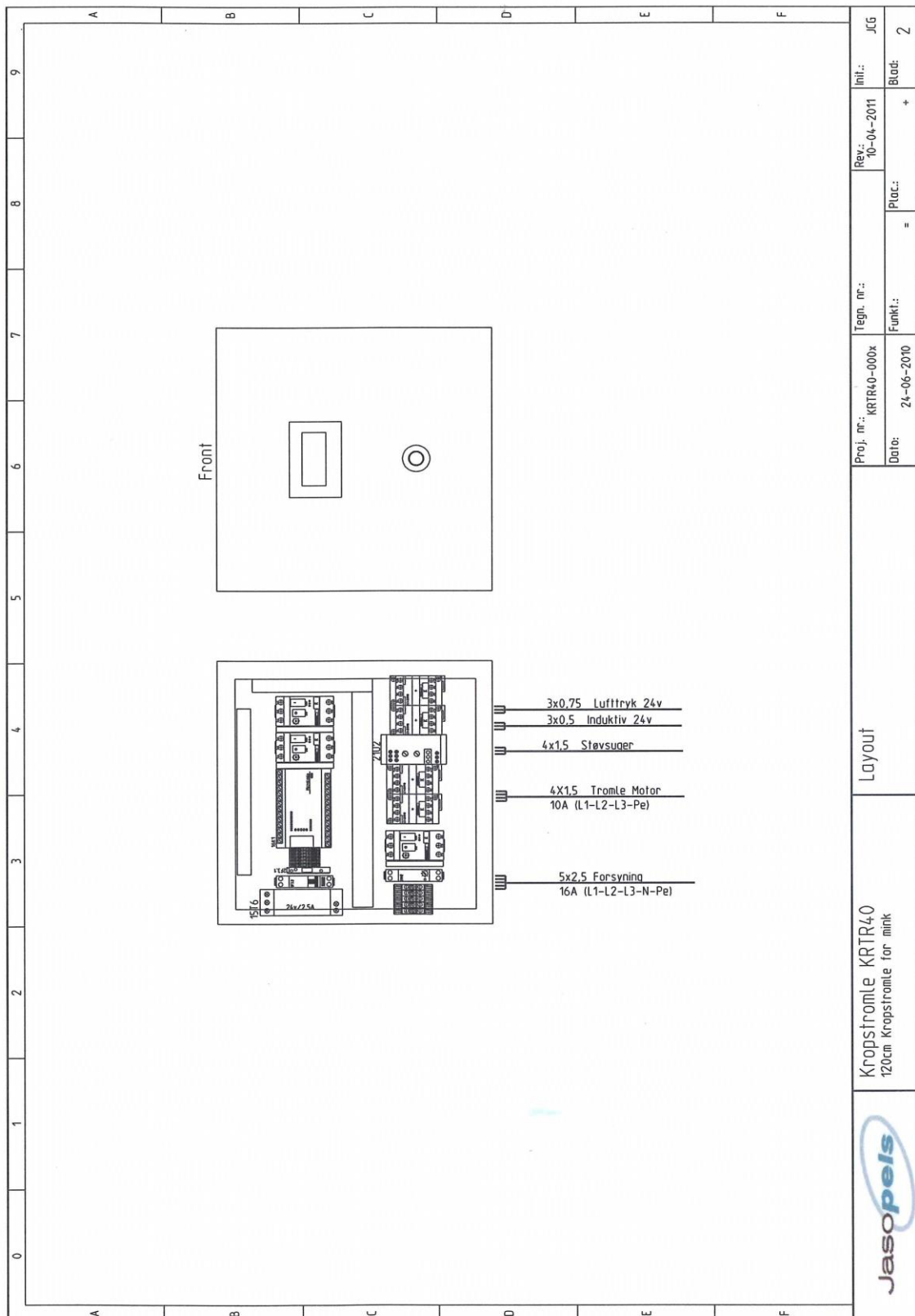
## 9. Tekniske data

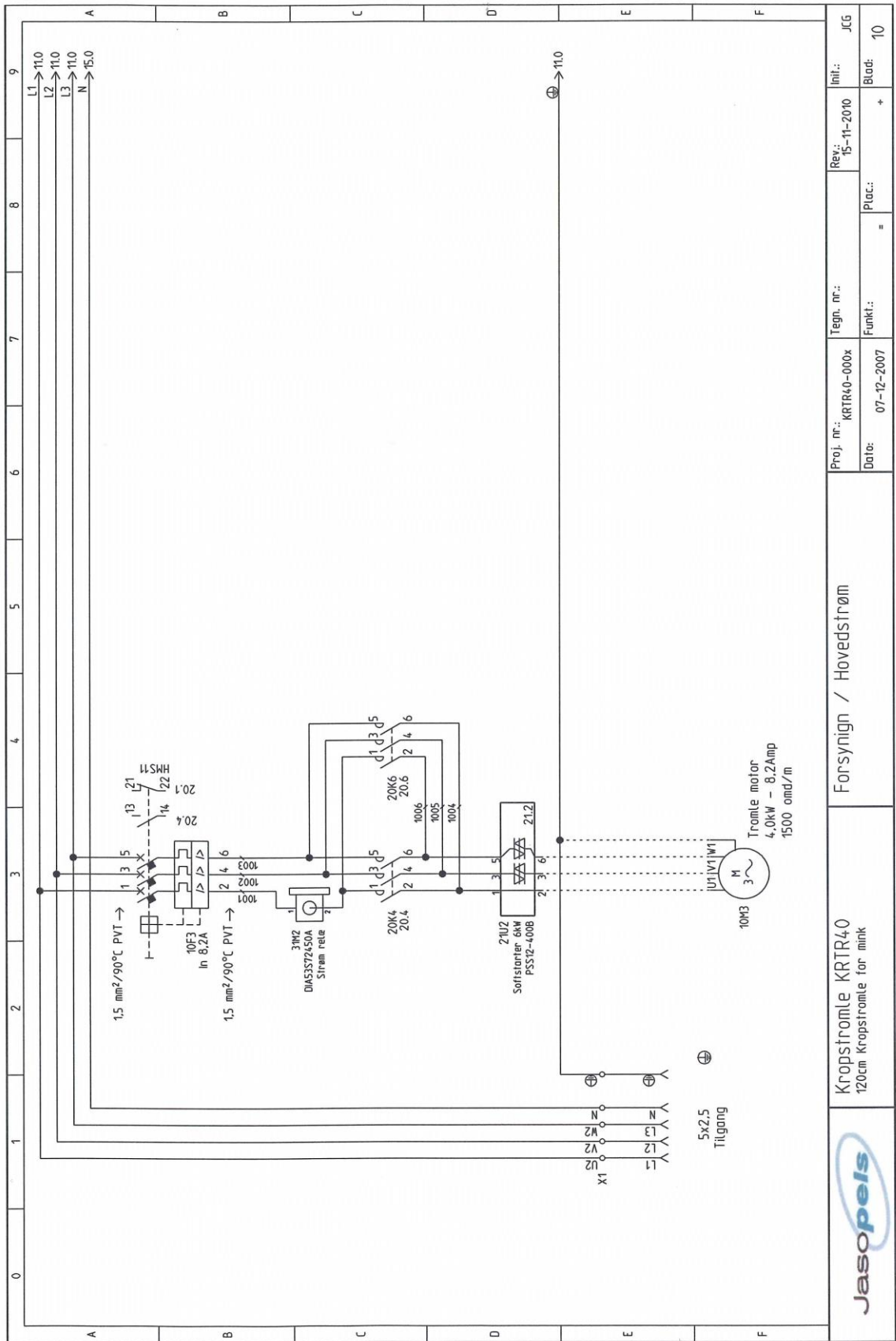
- El tilslutning: 3 x 400 V +N+ PE 5 pol CEE stik
- Elforbrug: X A
- Vægt: 800 kg
- Mål:

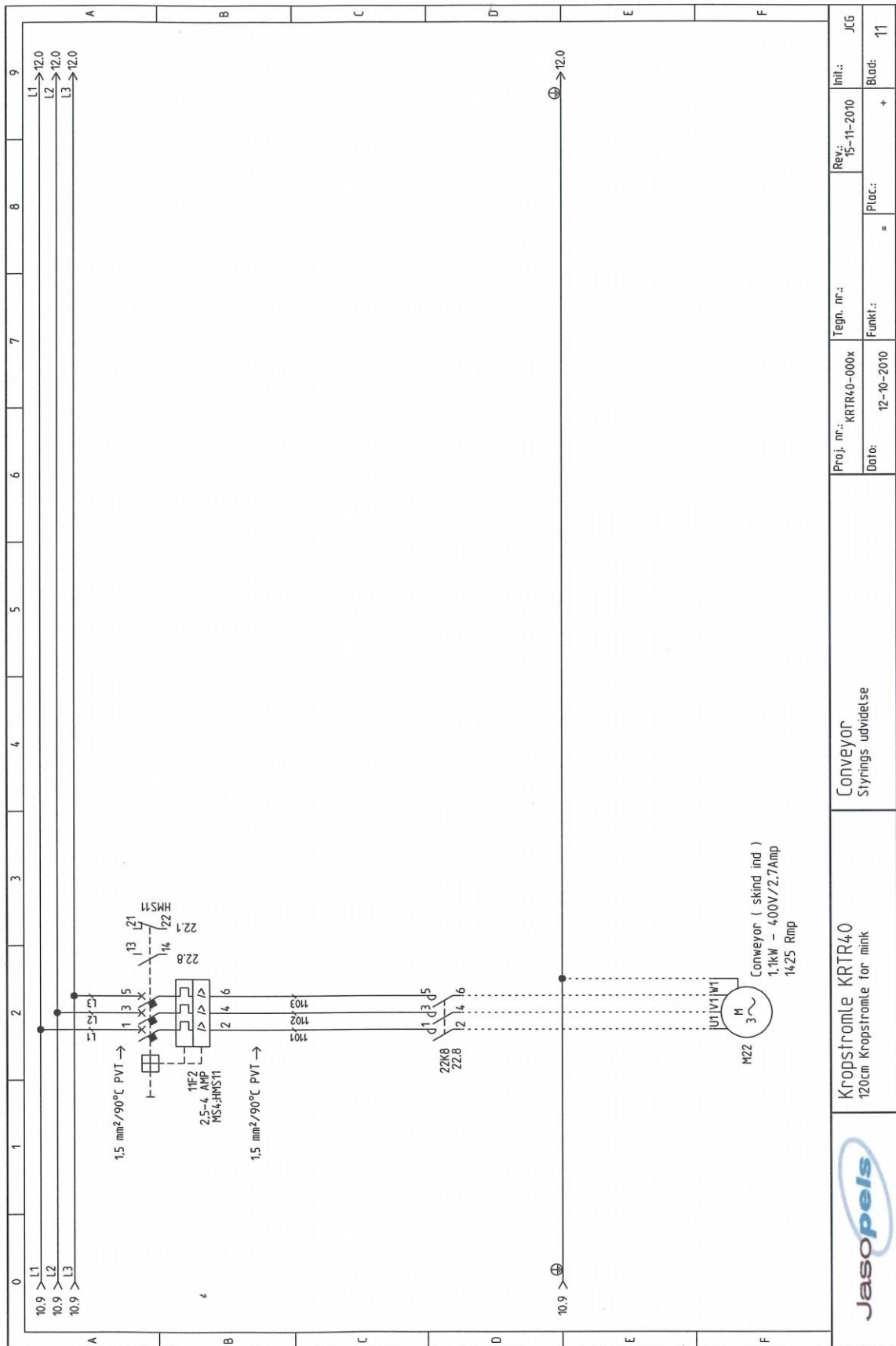
Højde	177 cm
Længde	341 cm
Brede	186 cm



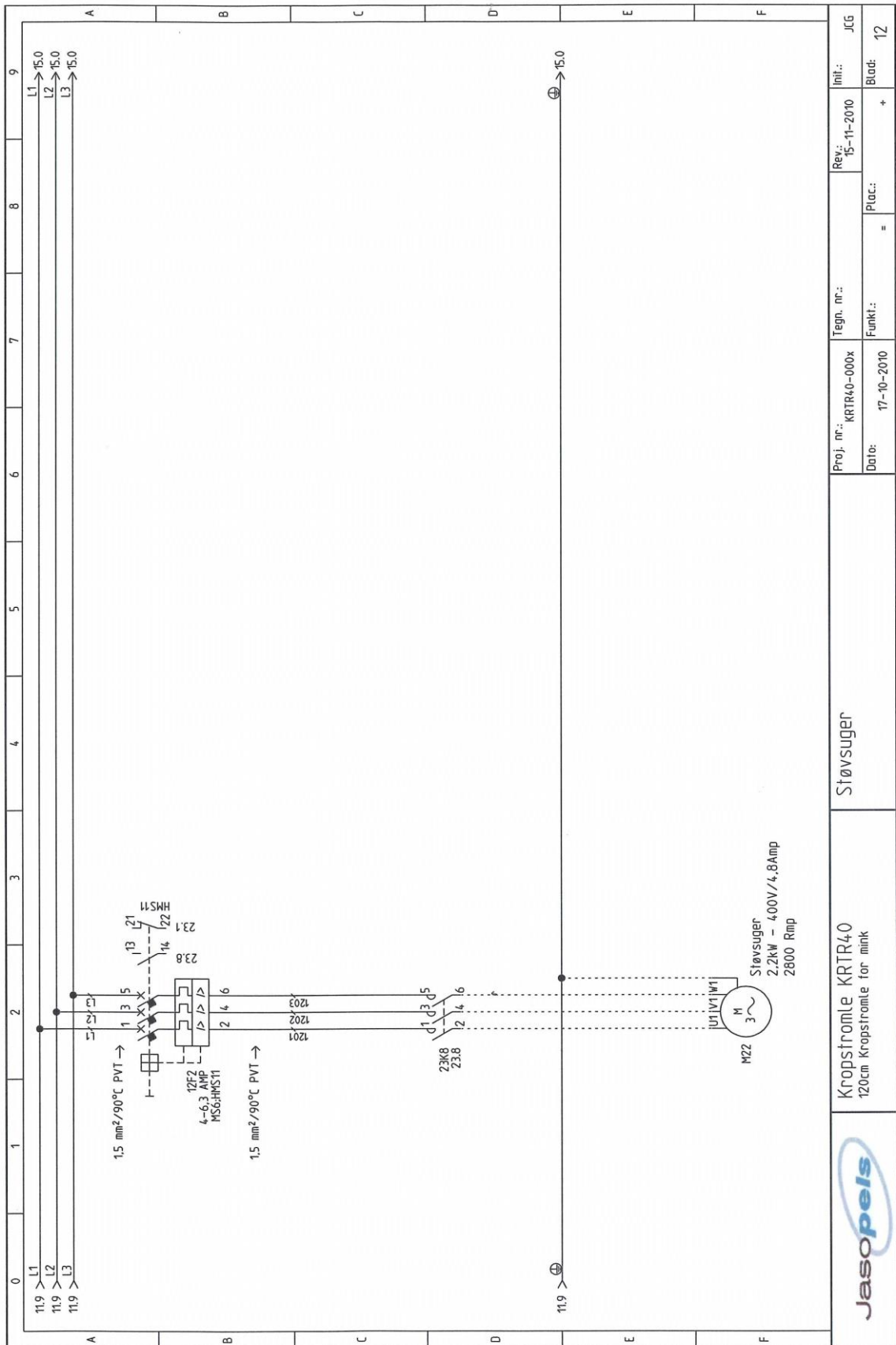
# 10. El- og luftdiagram



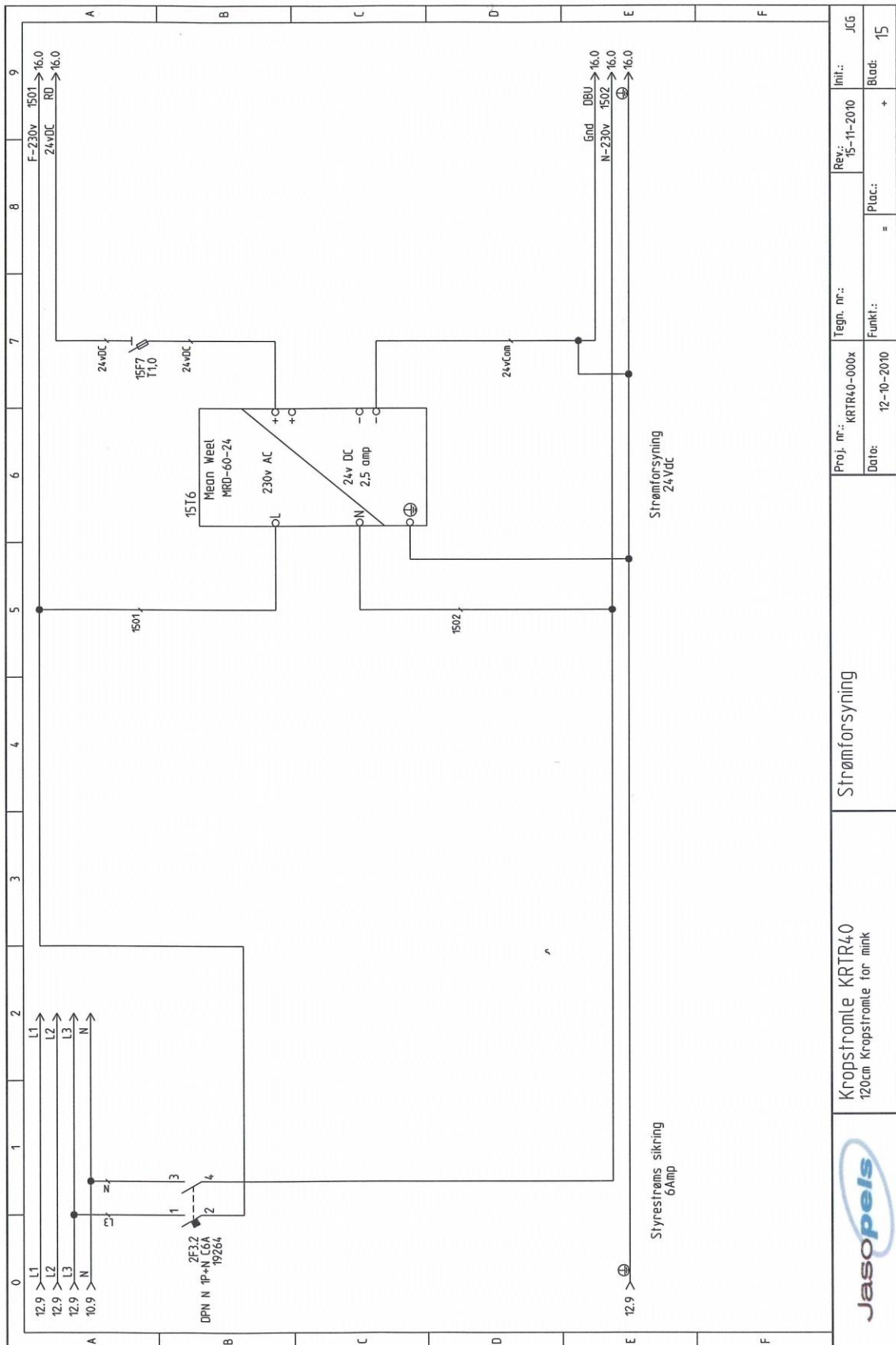




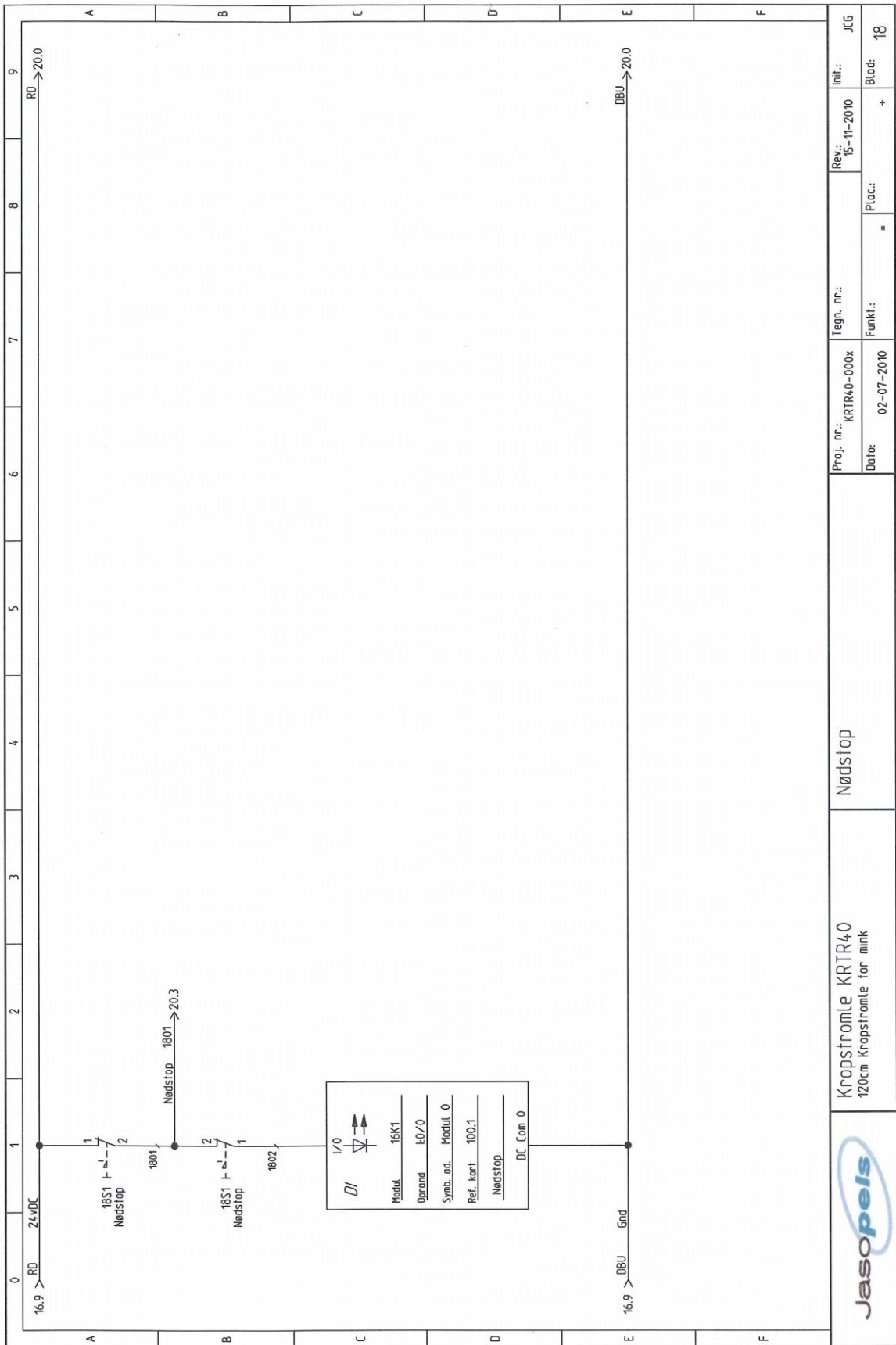
	Kropstrømle KRTR40 120cm Kropstrømle for mink	CONVEYOR Styrings udvidelse	Proj. nr.: KRTR40-000x Delb: 12-10-2010	Tegn. nr.: Funkt.: =	Rev.: 15-11-2010 Plac.: +	Init.: JCG Blad: 11

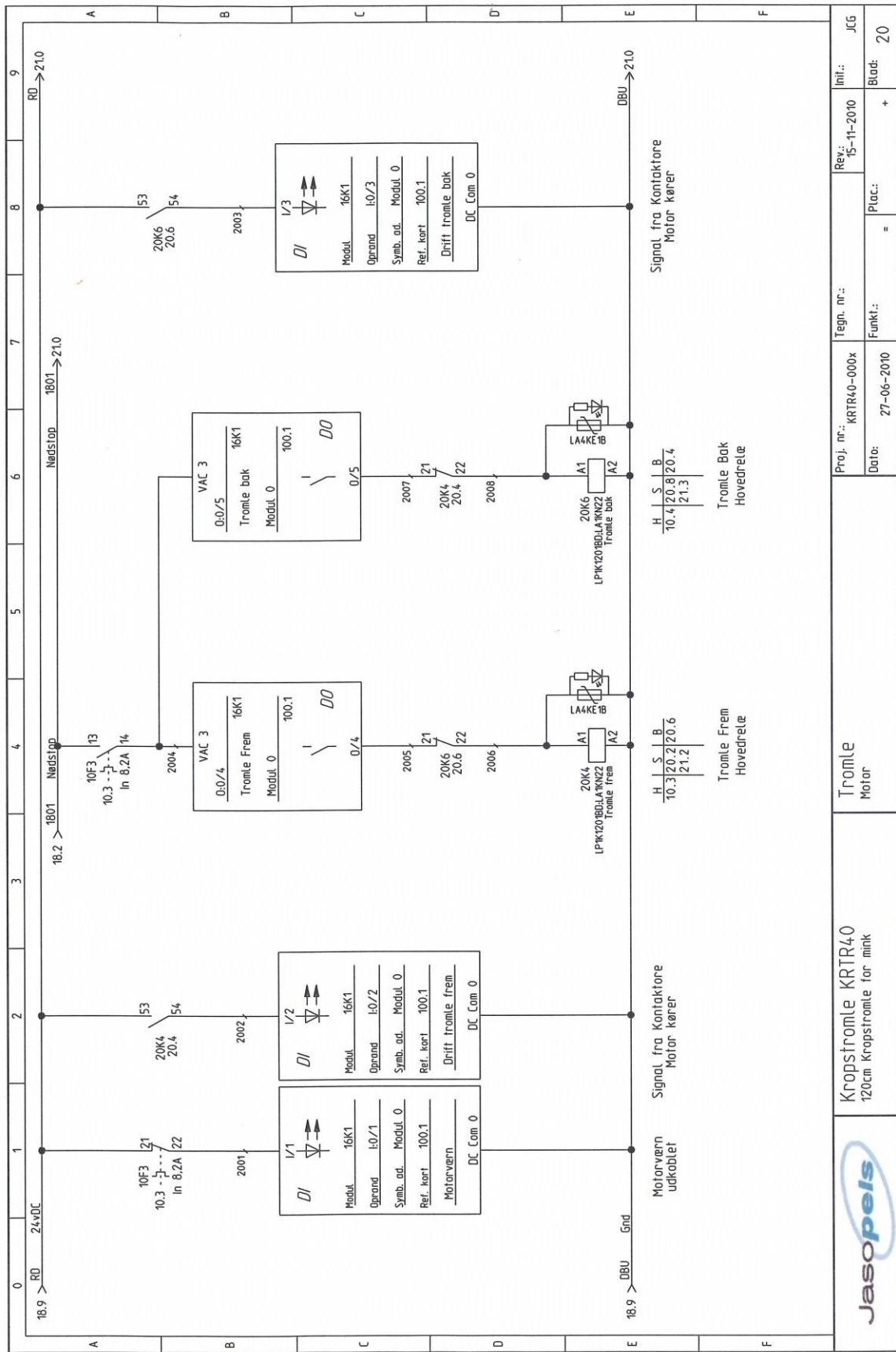


	Kropstrømler KRTR40 120cm Kropstrømler for mink	Støvsuger	Proj. nr.: KRTR40-000x Date: 17-10-2010	Tegn. nr.: Funkt.:	Rev.: 15-11-2010 Proc.: =	Init.: JCG Blod: 12
						+



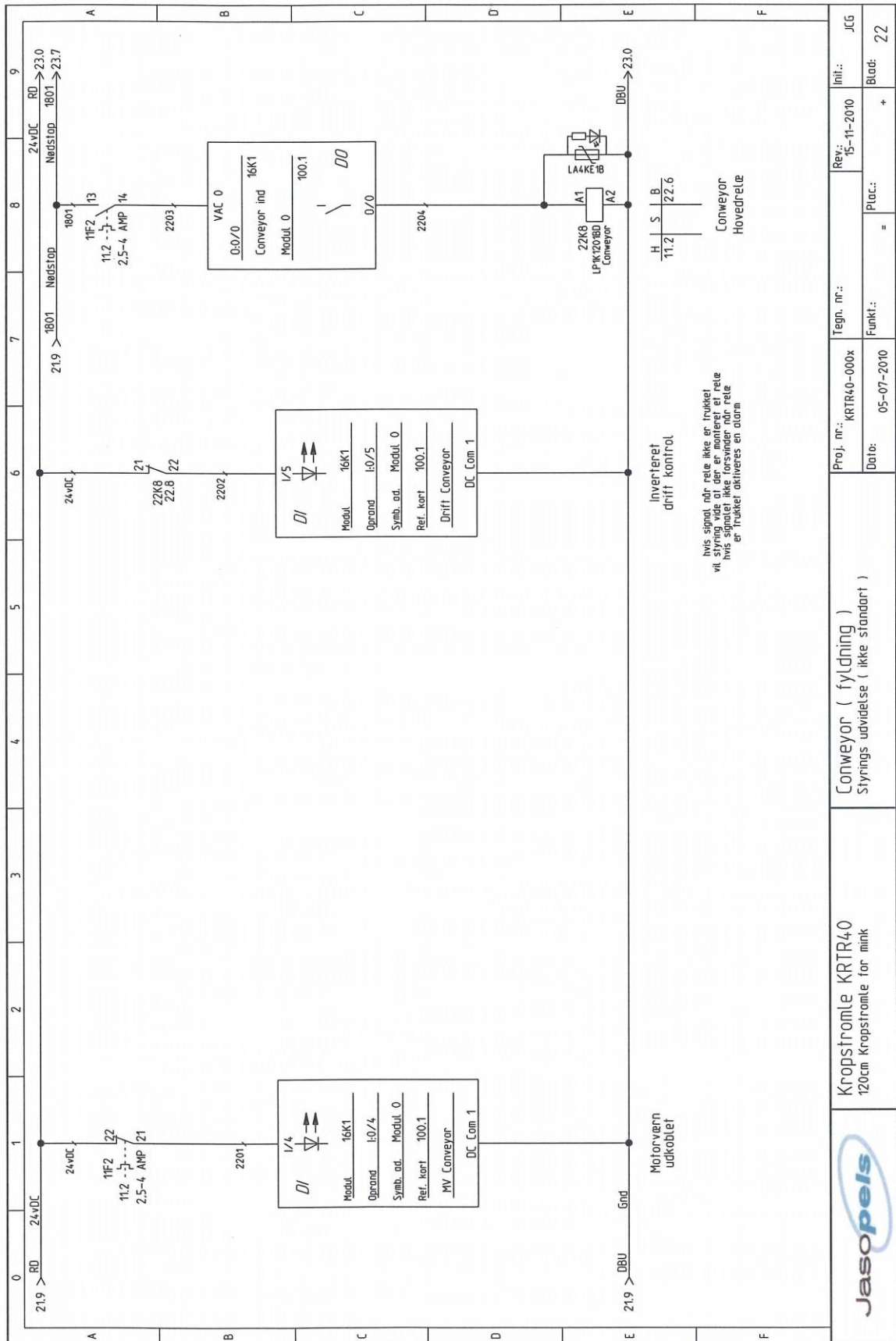




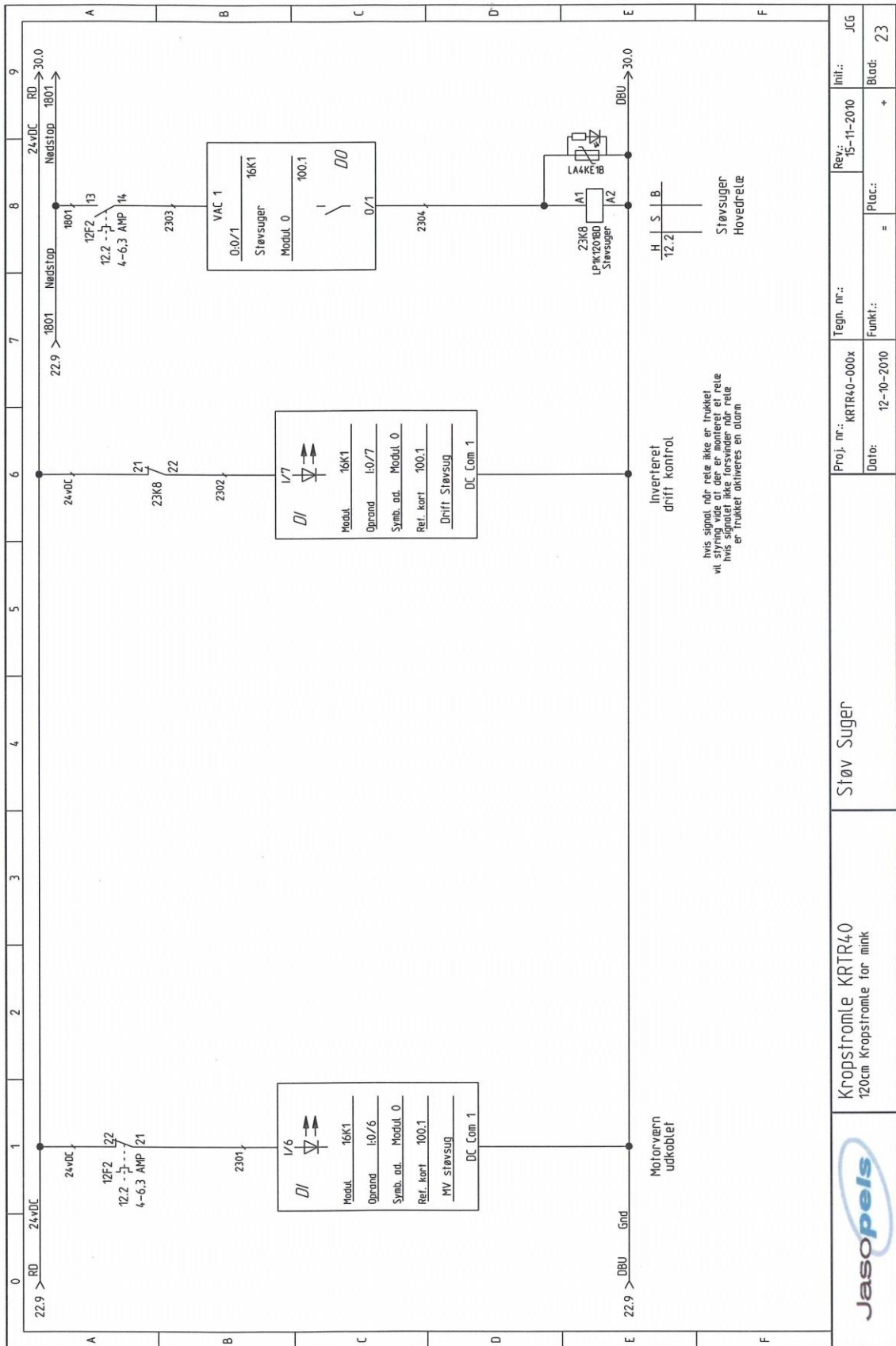


	Kropstromle KRTR40 120cm Kropstromle for minik		Tromle Motor		Proj. nr.: KRTR40-000x	Tegn. nr.:	Rev.: 15-11-2010	Init.:	JCG
					Date: 27-06-2010	Funkti.:	Plac.:	=	Blad: 20

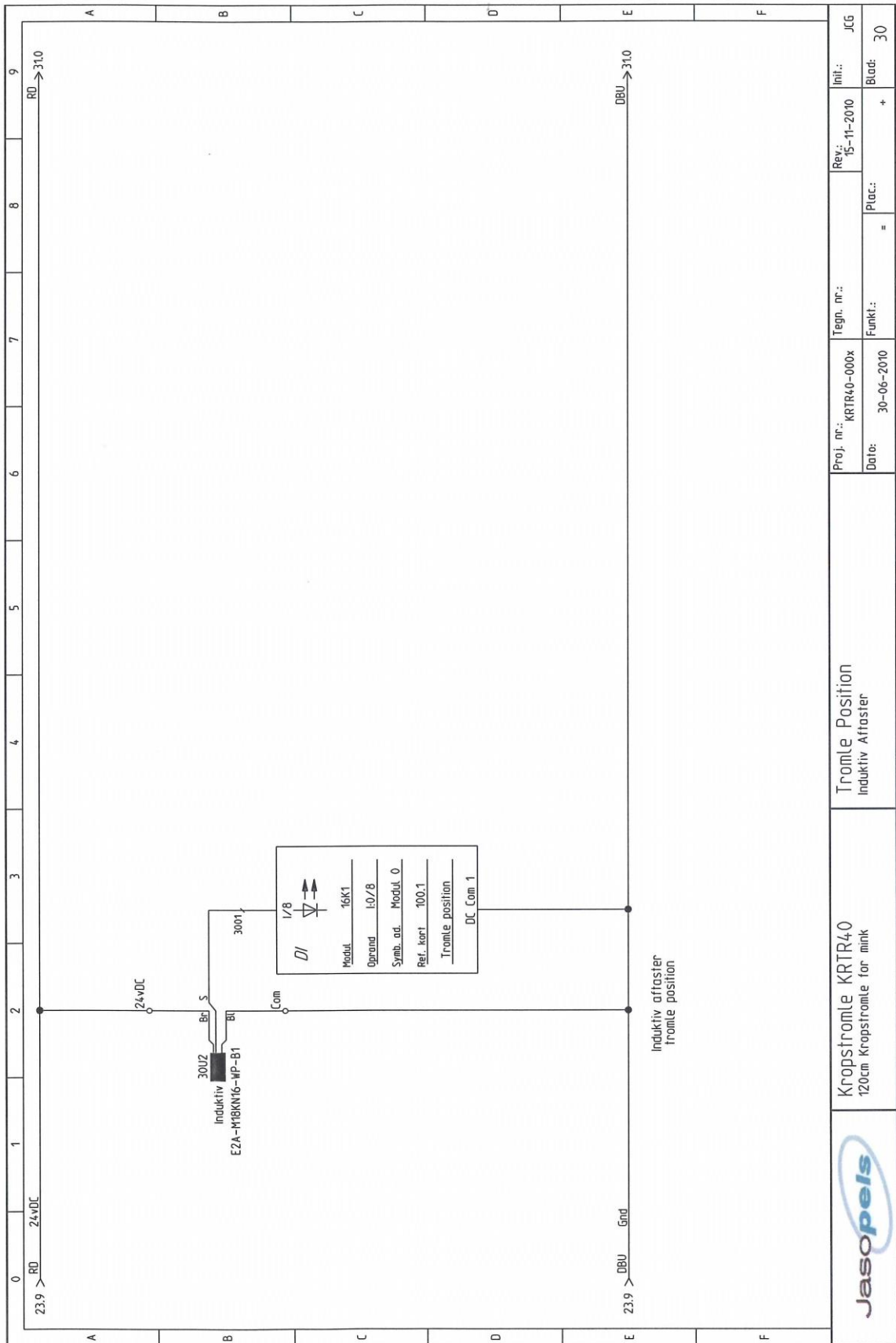


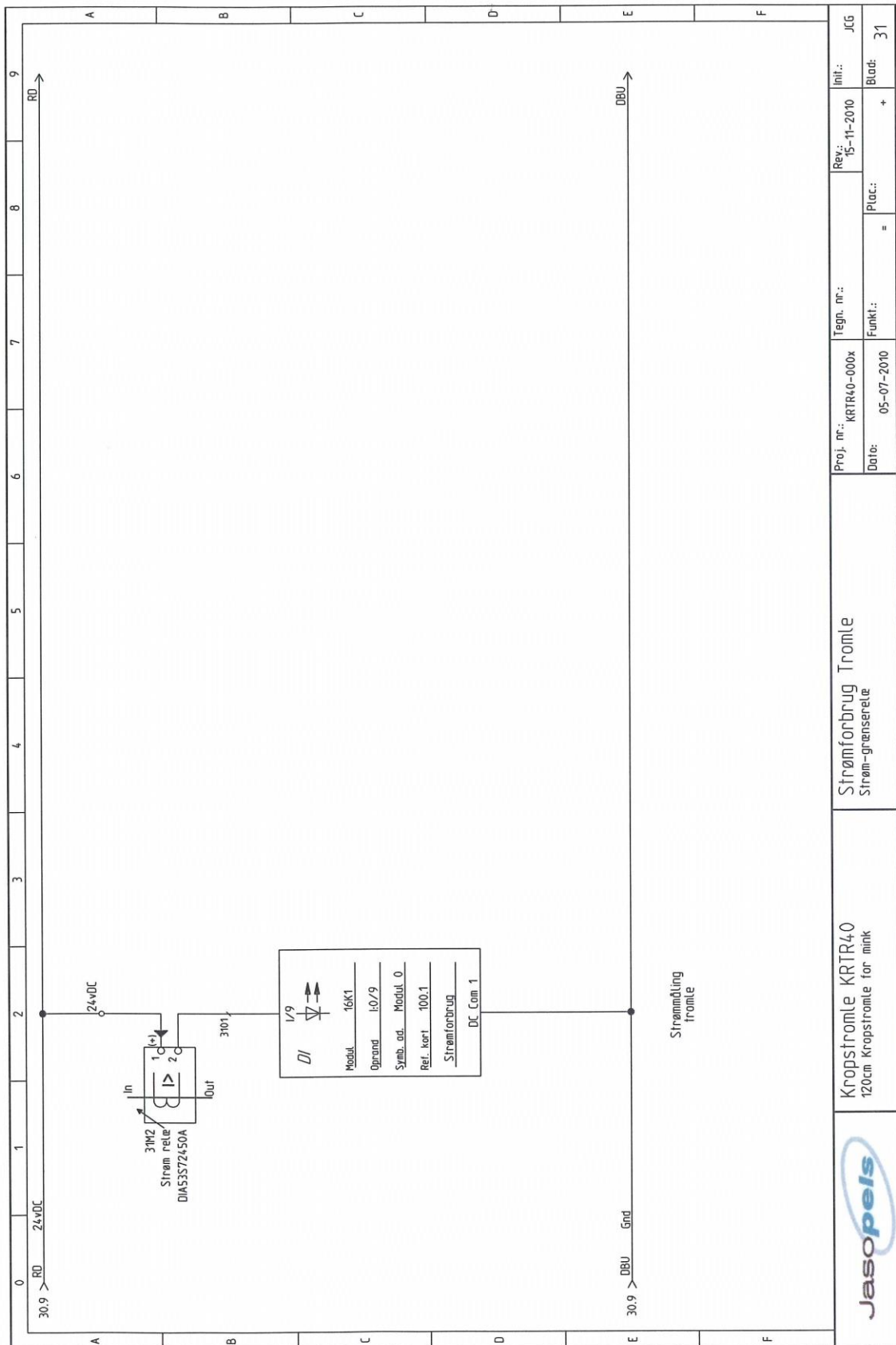


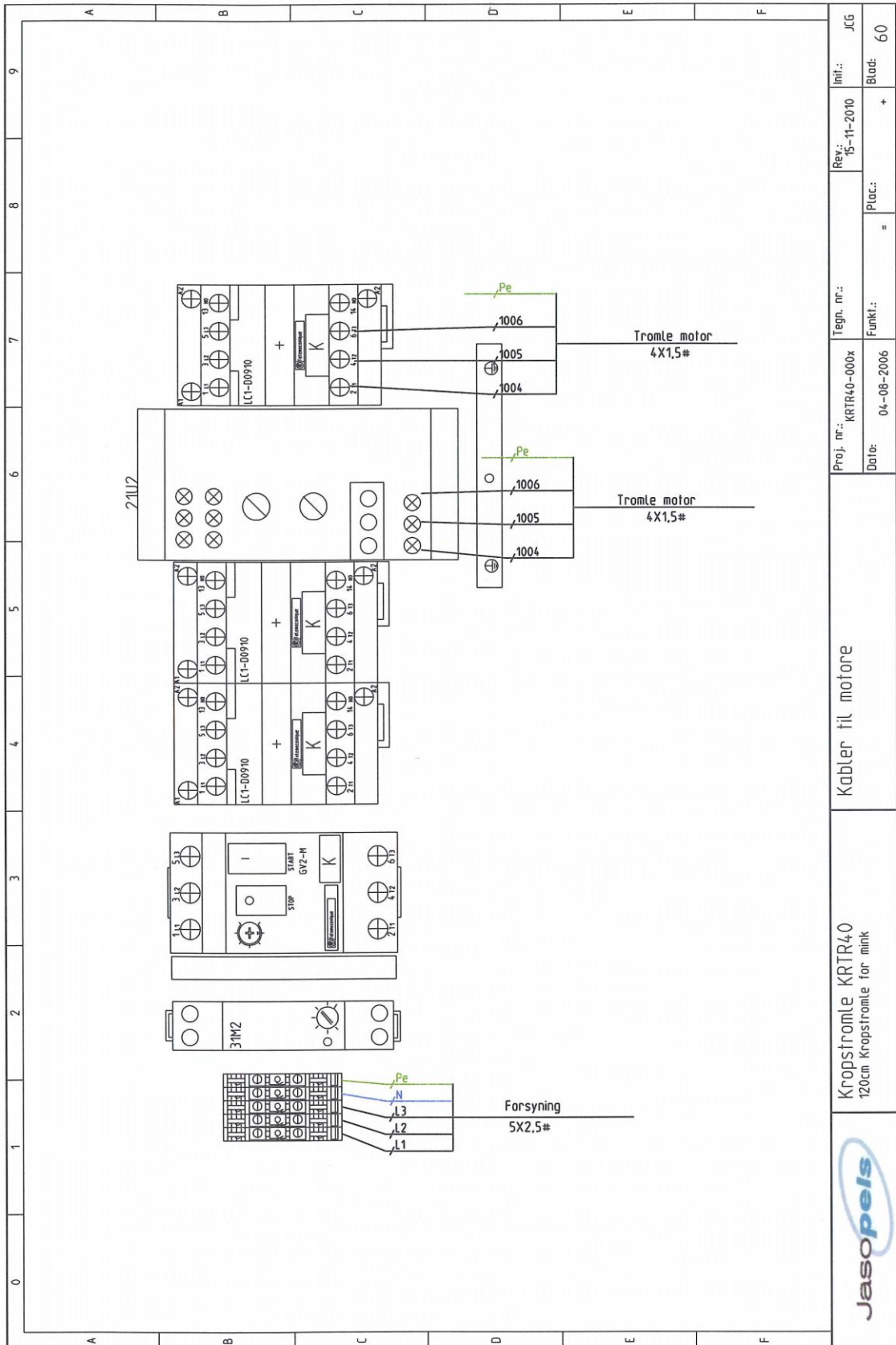
	Kropstrømle KRTR40 120cm Kropstrømle for mink	Conveyor ( fyldning ) Styrings udvidelse ( ikke standard )	Proj. nr.: KRTR40-000x Date: 05-07-2010	Tegn. nr.: Funkt.: =	Rev.: 15-11-2010 Plac.: +	Init.: JCG Blad: 22



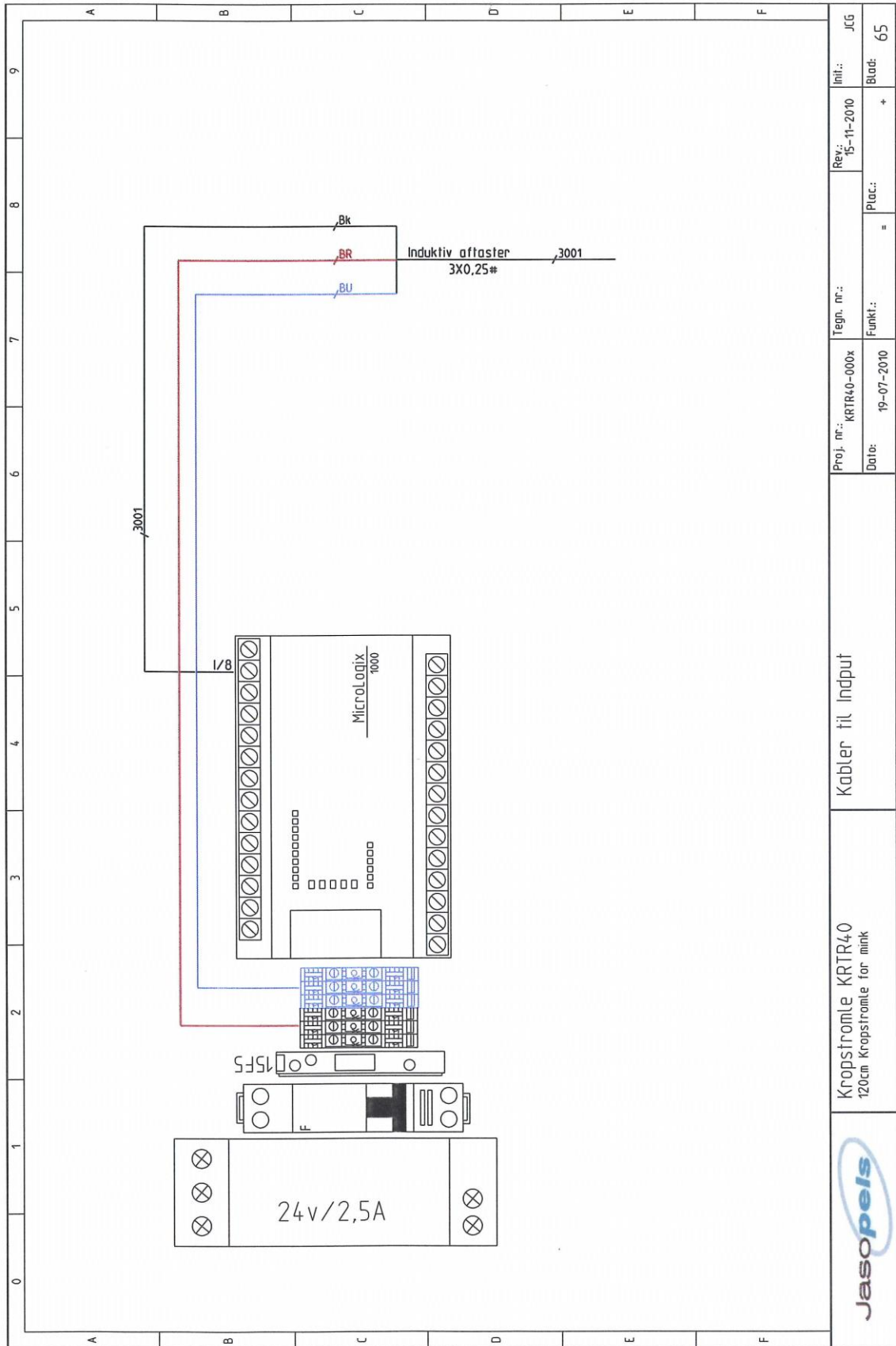
Proj. nr.:	KRTR40-000x	Tegn. nr.:		Rev.:	15-11-2010	Init.:	JCG
Date:	12-10-2010	Funkt.:		Plac.:	=	Blad:	23
Kropstrømlø KRTR40 120cm Kropstrømlø for mink		Støv Suger					



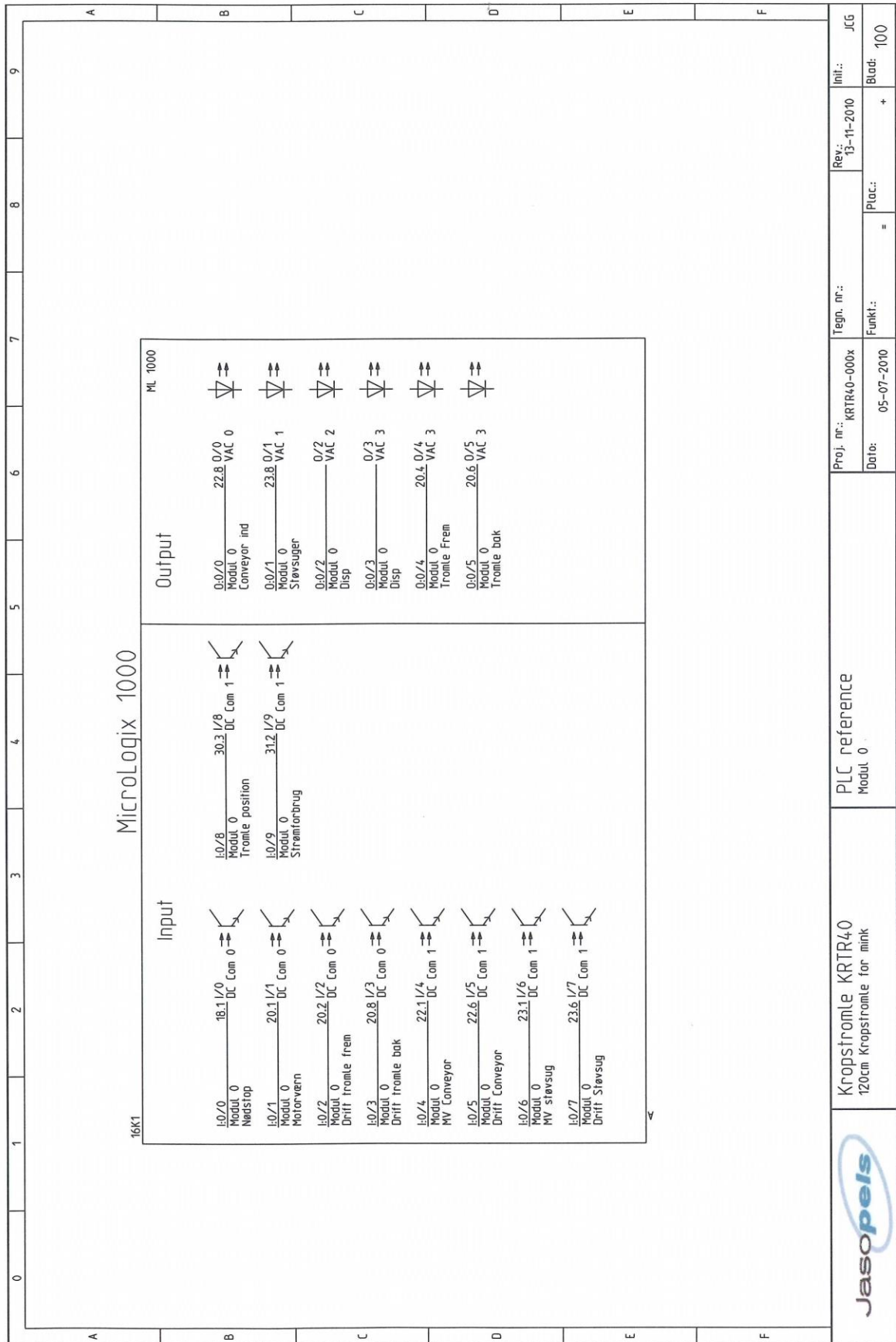




	Kropstromle KRTR40 120cm Kropstromle for mink	Kabler til motore	Proj. nr.: KRTR40-000x Dato: 04-08-2006	Tegn. nr.: Funkt.:	Rev.: 15-11-2010 Plac.: +	Init.: JCG Blad: 60



	Kropstrømle KRTR40 120cm Kropstrømle for mink	Kabler til input	Proj. nr.: KRTR40-000x Datb: 19-07-2010	Tegn. nr.: Funkt.:	Rev.: 15-11-2010 Plac.: =	Ini.: JCG Blad: 65



## 11. Reservedelsliste

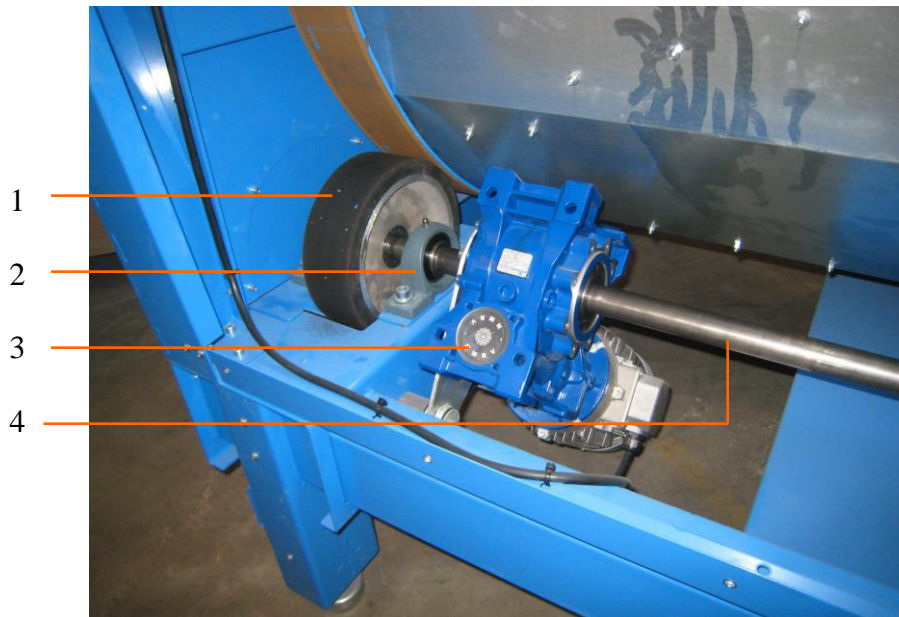


Fig. 19

Fig nr	Jaso nummer	Betegnelse
19.1	5150-00271211	Trækhjul
19.2	5150-00271207	Leje
19.3	5935-11902516028	Motor 3 kw
19.4	5150-00271201	Aksel



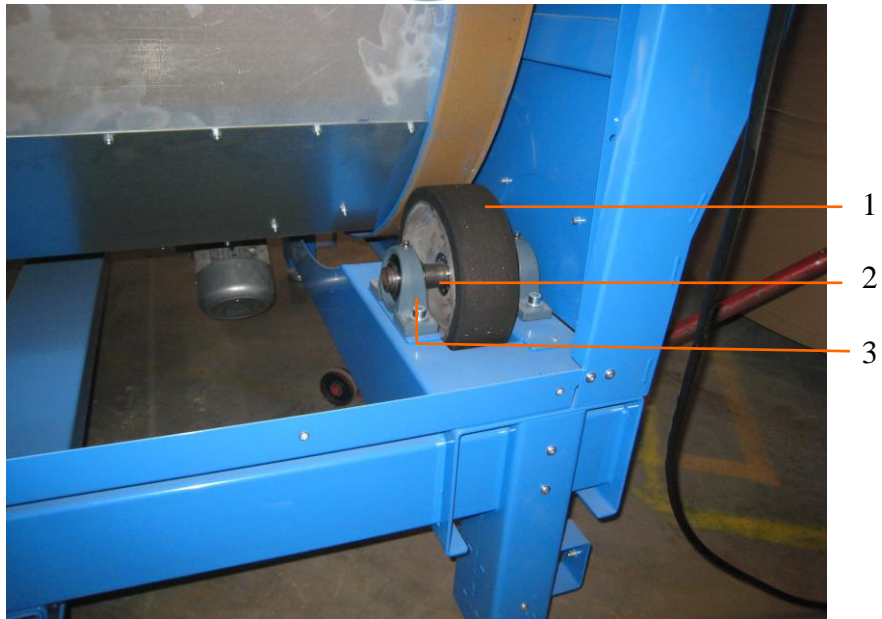


Fig. 20

Fig nr	Jaso nummer	Betegnelse
20.1	5150-00271211	Bærehjul
20.2	5150-0027121301	Aksel
20.3	5150-00271207	Leje

## 12. Fejlfinding

Ved fejl som brugeren ikke selv kan rette, kan det anbefales at kontakte Jasopels Serviceafdeling for yderligere hjælp.

### FARE!

Afbryd elforsyning til maskinen inden vedligeholdelse, rengøring og anden service påbegyndes på maskinen.



### FARE!

Hvis man har behov for at foretage vedligeholdelse inde i tromlen, SKAL strømkablet tages ud af stikkontakten.



Fig. 21 Nødstop

Tryk/drej nødstop ud og tryk på **Alarm reset** Nu vil "Aktuel status" fig. 3 komme frem.



Fig. 22

Tryk på klar til drift og "Aktuel status" fig. 3 kommer frem.



## 13. Egne noter