

Оригинальный справочник пользователя  
**Барaban для тушек**



## 1. Декларация соответствия

### Декларация соответствия ЕС

Производитель: Jasopels A/S Тел.: +45 76 94 35 00  
Адрес: Fabriksvej 19 DK-7441 Bording

Машина: 20-6 Барабан для тушек с функцией автоматического опоражничивания

Тип: 3240-206000 - 400 В и 3240-206220 - 220 В

Фирма Jasopels A/S настоящим свидетельствует, что вышеуказанный продукт отвечает следующим директивам ЕС:

2006/42/ЕС

2006/95/ЕС

2006/108/ЕС

Кроме того, фирма свидетельствует, что применены соответствующие разделы следующих гармонизированных норм:

EN 60204-1

DS/EN 12100:2005

DS/EN 14121-1

DS/EN 14121-2

DS/EN 13857:2008

DS/EN 13850

Место и дата: Бординг, 31 января 2013 г.

Фамилия: Генеральный директор Пауль Бах



## 2. Содержание

<b>1. Декларация соответствия .....</b>	<b>2</b>
<b>2. Содержание .....</b>	<b>3</b>
<b>3. Введение .....</b>	<b>3</b>
<b>4. Объяснение знаков .....</b>	<b>4</b>
<b>5. Общие сведения о машине .....</b>	<b>5</b>
<b>6. Ввод машины в действие .....</b>	<b>6</b>
<b>7. Обслуживание .....</b>	<b>7</b>
<b>8. Консервация .....</b>	<b>12</b>
<b>9. Технические данные .....</b>	<b>13</b>
<b>10. Электрическая и пневматическая схема</b>	<b>14</b>
<b>11. Перечень запасных частей .....</b>	<b>17</b>
<b>12. Решение проблем .....</b>	<b>20</b>
<b>13. Заметки .....</b>	<b>22</b>

## 3. Введение

- Настоящий справочник пользователя представляет собой существенную часть Вашей новой машины. Необходимо подробно ознакомиться с содержанием справочника и пользоваться им как пособием на тему устройства.
- Справочник содержит важную информацию, касающуюся безопасности и эксплуатации машины.
- Справочник пользователя следует хранить вместе с машиной. В случае перепродажи и аренды необходимо убедиться в том, что он к ней приложен.

Владелец обязан позаботиться о том, чтобы оператор, члены обслуживающего персонала и прочие лица, имеющие доступ к машине, прошли обучение в объёме правильной эксплуатации и обращения с устройством. Более подробная информация содержится в дальнейшей части настоящей публикации.

## 4. Объяснение знаков

- Необходимо ознакомиться с содержанием настоящего справочника и соблюдать содержащиеся в нём рекомендации. Для выделения некоторых сведений использованы следующие знаки:



- **Внимание!!**

Треугольник с восклицательным знаком является предупреждающим знаком, помещённым рядом с важными указаниями или информацией, касающейся машины.



- **Опасно!!**

Треугольник с молнией является предупреждающим знаком, информирующим о высоком напряжении.



- **Предупреждение!!**

Треугольник, содержащий предостережение об опасности втягивания в машину.

## 5. Общие сведения о машине

- Барабан для тушек с функцией автоматического опоражнивания производства фирмы «Jasopels» предназначен для откатки шкурок норки.
- Значительная производительность барабана позволяет обрабатывать до 100 шкурок самцов или 140 шкурок самок, причём максимальный вес обрабатываемых одновременно шкурок не должен превышать 280 кг.
- Благодаря функции автоматического опоражнивания барабана значительно улучшается рабочая среда оператора барабана. Прежде, когда возникала необходимость вручную вынимать шкурки из барабана, работа оператора протекала в запылённой среде.
- Барабан снабжён автоматической системой управления, благодаря чему он чрезвычайно прост в обслуживании. После наполнения барабана опилками и шкурками оператор устанавливает время откатки на пульте обслуживания и нажимает кнопку «Пуск». По окончании откатки тушки автоматически выходят в конце барабана, барабан останавливается и становится готовым к приёму следующей закладки. Благодаря автоматической системе управления можно освобождать барабан от тушек в несколько приёмов меньшими порциями.

### **Внимание!!**

- Владелец обязан позаботиться о том, чтобы оператор, члены обслуживающего персонала и прочие лица, имеющие доступ к машине, прошли обучение в объёме правильной эксплуатации и обращения с устройством. Более подробная информация содержится в дальнейшей части настоящей публикации.
- Машину можно использовать только по назначению.
- Независимо от вида проблем с машиной или её работой нельзя устранять неполадки или разрешать проблемы до безопасного выключения машины. Исключение составляют ситуации, когда поправки можно внести при помощи кнопок обслуживания машины.
- Справочник пользователя необходимо всегда хранить в месте, доступном для оператора.



## 6. Ввод машины в действие

- Перед вводом барабана в действие необходимо убедиться в том, что он установлен на устойчивом основании и что машина не качается. Для снижения потерь опилок рекомендуем установить конец барабана, через который он опоражнивается, примерно на 5 см выше, чем его заднюю часть.

**ОПАСНО!**

**Во избежание затягивания в барабан не следует входить под машину во время её работы!**



- Машина снабжена штатным пятиполюсным штекером СЕЕ 16 А на сетевом кабеле, который необходимо подключить к гнезду с 3Р+N+РЕ. На штативе барабана установлен фильтр сжатого воздуха / сепаратор воды с быстроразъёмным соединением, к которому необходимо подсоединить подачу сжатого воздуха.
- Необходимо проверить, вращается ли барабан в требуемом направлении. Это можно сделать, нажав кнопку ПУСК, после чего крышка должна подняться. В противном случае необходимо немедленно остановить барабан, нажав кнопку аварийного выключения. Затем следует поменять 2 фазы на пятиполюсном штекере 16 А СЕЕ, повернув отвёрткой чёрную шайбу, и повторить попытку.



Барабан готов к работе.

**ОПАСНО!**

**Перед началом консервационных работ, очистки и другого рода сервисных работ необходимо отсоединить подачу к машине сжатого воздуха и электропитания.**



Рекомендуем установить у конца барабана, через который барабан будет освобождаться от тушек, стол или ленточный конвейер. В коммерческом предложении фирмы «Jasopels» имеется стол и автоматический ленточный конвейер, предназначенные специально для Вашего барабана.

**Для предупреждения возможных связанных с грозой повреждений микроконтроллера управления и прочих компонентов электрической системы рекомендуется отключать машину от сети на время её простоя.**





## 7. Обслуживание

- Проверить, опущена ли «**КНОПКА АВАРИЙНОГО ВЫКЛЮЧЕНИЯ**», находится ли «**ТРОСОВЫЙ АВАРИЙНЫЙ ВЫКЛЮЧАТЕЛЬ**» (рис. 19) в среднем положении и обнулён ли он.
- Для того, чтобы машина могла работать, ручка по соображениям безопасности должна быть опущена.
- Обслуживание осуществляется непосредственно с уровня экрана при помощи специальных пунктов меню.
- Кроме того, можно изменять величины в отдельных полях.

Кнопка  
reset



Рис. 1

- Нажать «**RESET**» (рис. 1), после чего появится экран «закреть крышку», рис. 2.

Нажать и  
удерживать  
кнопку  
«Закреть  
крышку»,  
пока кнопка  
не погаснет.



Рис. 2

- Нажать кнопку «**Закреть крышку**» (рис. 2) и удерживать её нажатой, пока не появится сообщение «**Переместиться в положение**» (рис. 3).

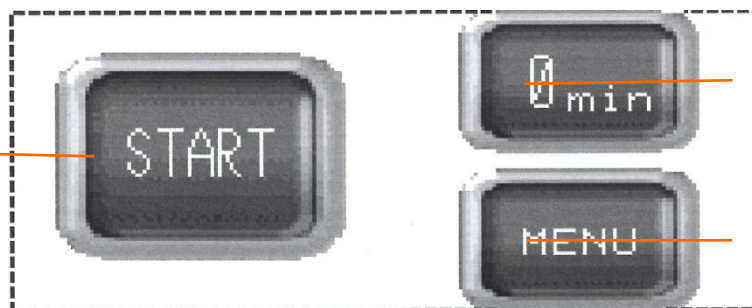
Барабан  
переместится  
в исходное  
положение.



Рис. 3

- Нажать кнопку **«Переместиться в положение»**, благодаря чему барабан переместится в исходное положение и будет готов к наполнению тушками. Появится экран, показанный на рис. 2.
- После наполнения барабана тушками нажать кнопку **«Закреть крышку»**, после чего появится экран, показанный на рис. 4.

Кнопка  
«Пуск»



Показ полного  
времени  
откатки и  
опорожнения –  
см. рис. 9  
Меню – см.  
рис. 5

Рис. 4. Актуальное состояние

- Нажатие кнопки **«ПУСК»** вызывает появление экрана с оставшимся временем откатки и опоражнивания (см. рис. 9)

Выбор  
языка –  
см. рис.  
4  
Возврат



Установка  
времени работы  
– см. рис. 7

Ручное  
обслуживание –  
см. рис. 8

Рис. 5 Меню

В поле «Меню» можно изменить язык, время работы, а также управлять работой барабана вручную.





Рис. 6 Выбор языка

В меню управления можно выбрать датский или английский язык.



Рис. 7 Установка времени

Установка времени опоражнивания, сокращённого опоражнивания и времени закрывания крышки.



Рис. 8 Ручное обслуживание

В этом месте можно вручную ввести в действие решётки, крышки и барабан. В результате нажатия кнопки «Освободить от опилок» барабан будет вращаться в течение 30 секунд с открытой крышкой.

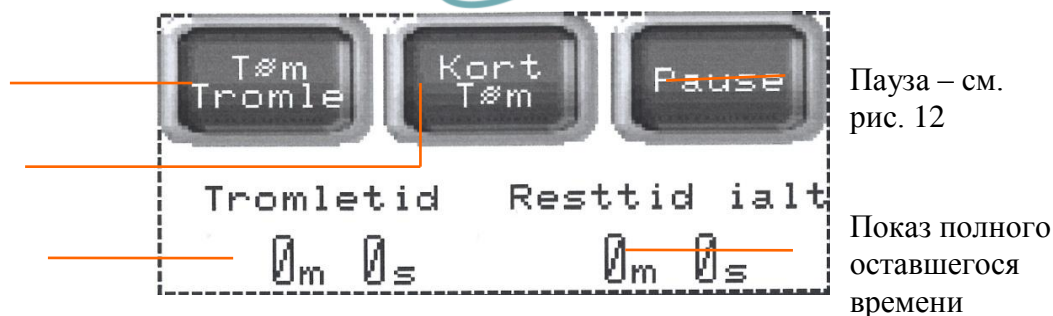


Рис. 9 Состояние работы

На этом экране показывается полное время и время откатки. Нажатие кнопки **«Опорожнить барабан»** (появляется экран, показанный на рис. 10) вызывает опорожнение барабана. В результате нажатия кнопки **«Сокращённое опорожнение»** (появляется экран, показанный на рис. 11) крышка с торцевой стороны барабана открывается и остаётся открытой в течение предварительно установленного времени.



Рис. 10 Опорожнение барабана

Барабан опорожнится, будет показано оставшееся время, можно придержать нажатой кнопку **«Пауза»** (рис. 12) или вернуться в исходное положение, нажав кнопку **«Закончить»**.



Рис. 11 Сокращённое опорожнение барабана

Нажатие кнопки **«Опорожнить барабан»** позволяет опорожнять барабан в течение предварительно установленного времени.



Продолжать

Показ полного оставшегося времени

Рис. 12 Экран паузы

Экран появляется после нажатия кнопки «пауза». Нажатие кнопки **«Работа»** на рис. 12 вызывает продолжение реализации программы.

Начать с наполнения барабана опилками и тушками в пропорции ок. 50 кг опилок на 100 тушек самцов или 140 тушек самок. В нормальной ситуации не следует заменять опилки в барабане, но пополнять их по мере надобности. Необходимо также принимать во внимание небольшую потерю со стороны опораживания. Кроме того, разумеется, небольшое количество опилок будет выбрасываться наружу вместе с тушками.

Установить время откатки и опораживания на экране выбора времени, рис. 7.

После нажатия кнопки **«ПУСК»** начнётся процесс откатки и будет осуществляться в течение предварительно установленного времени, после чего барабан будет автоматически освобождён от тушек со своей торцевой стороны. По окончании цикла откатки, опораживания барабан вернётся в исходное положение.

Для опорожнения барабана до истечения предварительно установленного времени следует нажать нпу «Опорожнить барабан» (рис. 9). Барабан опорожнится и остановится в исходном положении.

В любой момент можно прервать процесс откатки, нажав красную кнопку аварийного выключения, подняв вверх ручку или воспользовавшись красным тросовым аварийным выключателем.



Если мы не хотим, чтобы барабан полностью опорожнялся за один раз, необходимо нажать кнопку «Сокращённое опораживание», благодаря чему барабан будет опораживаться только в течение установленного времени (рис. 11).

Для освобождения барабана от опилок можно выбрать опцию «Освободить от опилок» в режиме ручного обслуживания (рис.

10). Барабан будет работать с открытой крышкой в течение 30 секунд. Разумеется, в случае необходимости процесс можно повторить.

## 8. Консервация

### **ОПАСНО!**

**Перед началом консервационных работ, очистки и другого рода сервисных работ необходимо отключить подачу к машине сжатого воздуха и электропитания.**



Освободить от воды сепаратор воды фильтра сжатого воздуха, нажав кнопку под стеклом и удерживая её до момента его опорожнения.

Кроме того, сепаратор можно опорожнить автоматически – для этого необходимо демонтировать шланг сжатого воздуха, подсоединённый к быстроразъёмному соединению.

### **ОПАСНО!**

**В случае необходимости проведения консервационных работ внутри барабана НЕОБХОДИМО вынуть сетевой кабель из розетки.**



Кроме того, рекомендуем чтобы монтажёр производителя раз в год проводил испытания для проверки машины и тем самым – предупреждения производственных простоев, вызванных неправильными установками, повреждёнными шлангами или другими повреждениями, связанными с хранением машины, сменой места её установки или складированием в период между весенним и осенним сезонами снятия шкурки.

Испытание необходимо проводить непосредственно перед началом сезона.

## 9. Технические данные

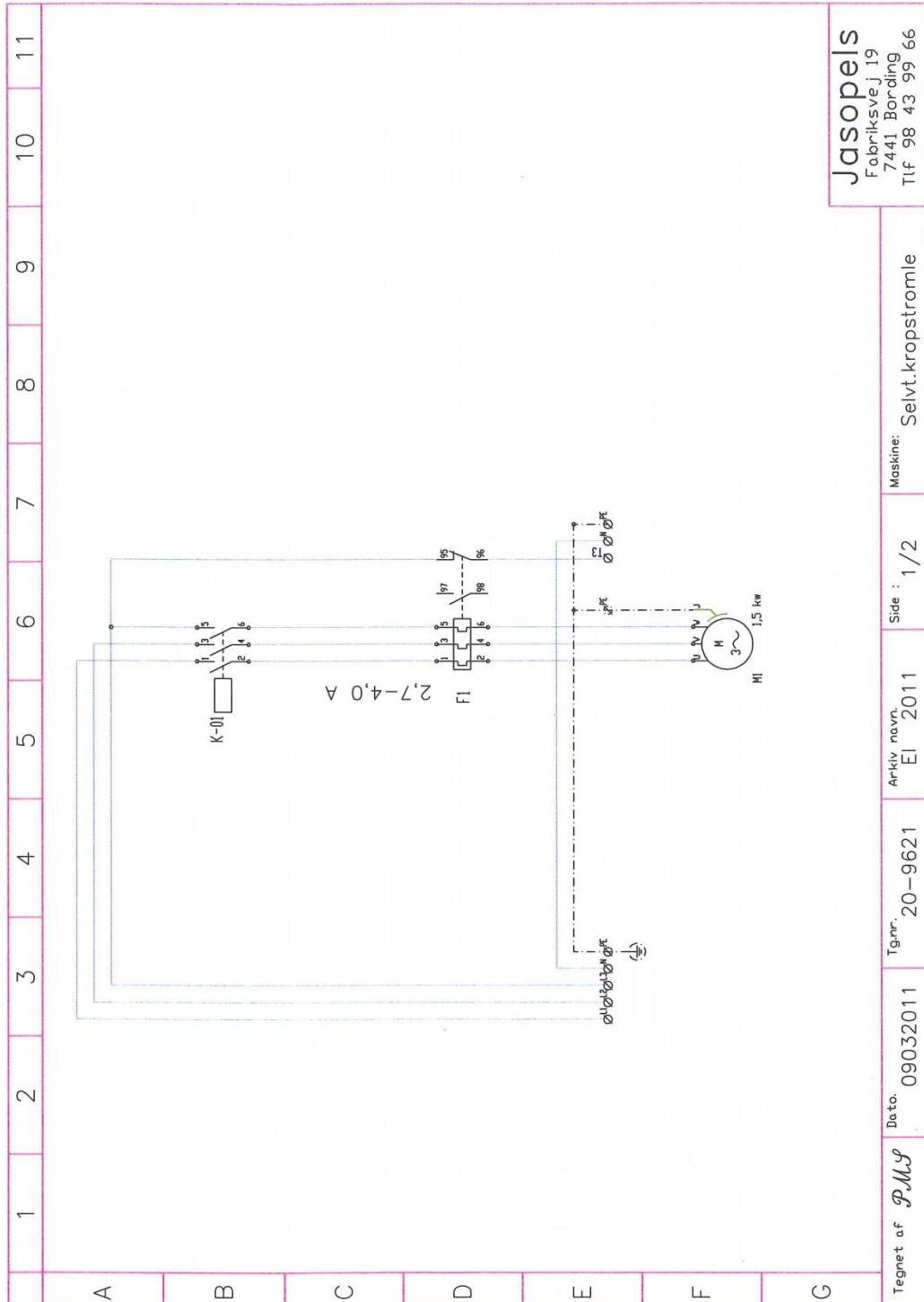
- Электрическое присоединения полюсный штекер СЕЕ 3 x 400 В + N + PE 5-
- Потребление энергии 3,7 А
- Присоединение подачи воздуха быстросъёмное
- Давление воздуха 8 бар
- Расход воздуха 2 л/мин.
- Вес 280 кг
- Размеры  
Высота 182 см  
Длина 230 см  
Ширина 154 см



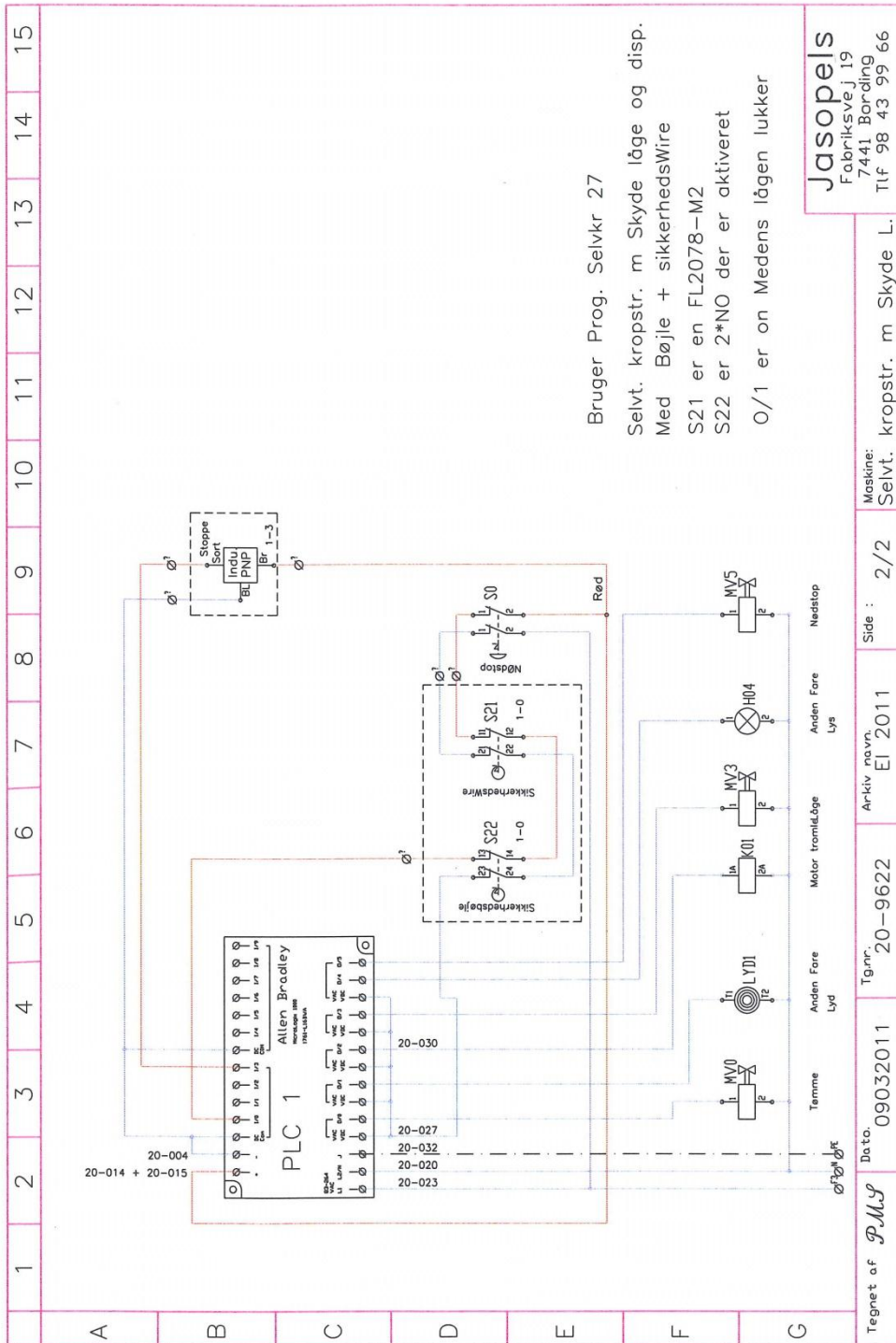
***Для этой машины не проводились измерения уровня шума.***

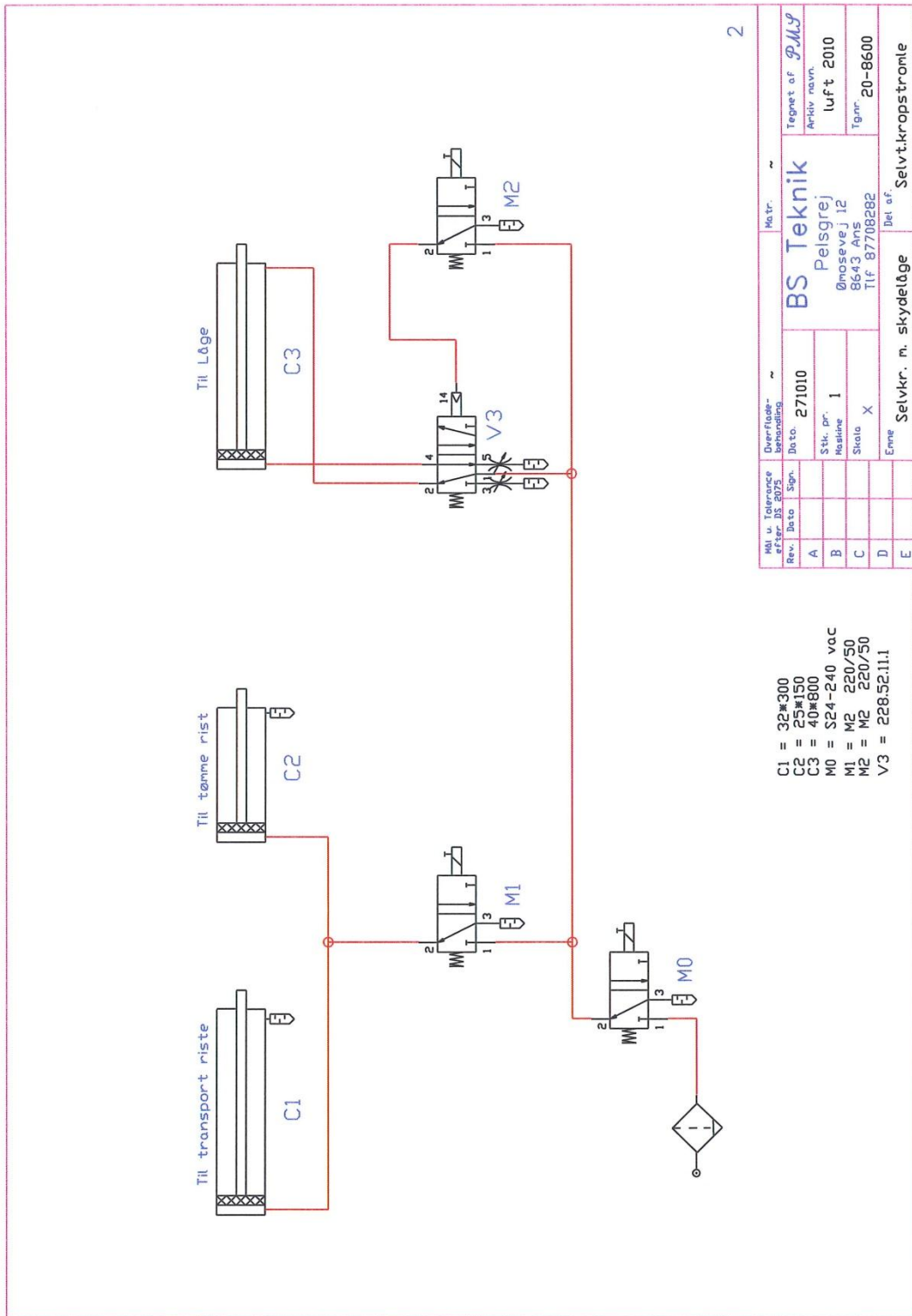
Считается, что работа барабана не создаёт шума, превышающего допустимый уровень – в непосредственной близости от машины можно нормально разговаривать.

# 10. Электрическая и пневматическая схема









C1 = 32\*300  
 C2 = 25\*150  
 C3 = 40\*800  
 M0 = S24-240 vac  
 M1 = M2 220/50  
 M2 = M2 220/50  
 V3 = 228.52.111

Mål u. Tolerance efter DS 2075		Overflade- behandling		Mater.	
Rev.	Dato	Sign.	Dato	271010	~
A				Stk. pr. Maskine 1	<b>BS Teknik</b> Pelsgrej Ømosevej 12 8643 Ans Tlf: 87708282 Det af: Selvkropstromle
B				Støbe X	
C				Emne	
D					
E					

Tegnet af *gmy*  
Arkiv navn.  
luft 2010

Tegn nr. 20-8600

## 11. Перечень запасных частей



Рис. 13

№ рис.	Номер «Jasopels»	Обозначение
13.1	5961-00054242	Ремень для барабана для тушек
13.2	5912-32240800	Серводвигатель
13.3	5923-70000508	Выключатель концевой Pizzato 1NC+1NO
13.4	5923-14002230	Датчик индуктивный Ø18

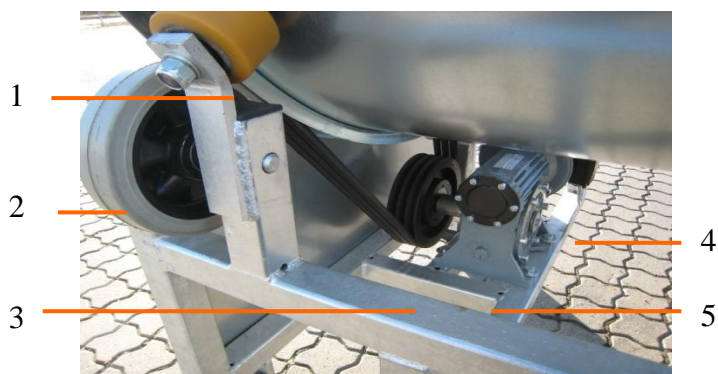


Рис. 14

№ рис.	Номер «Jasopels»	Обозначение
14.1	5280-5082100	Ролик для направляющей, жёлтый 2*1/2
14.2	5150-00201050	Колесо поддерживающее барабана
14.3	5150-00205003	Шкив ременный
14.4	5931-30150205	Двигатель
14.5	5935-13874020035	Передача угловая

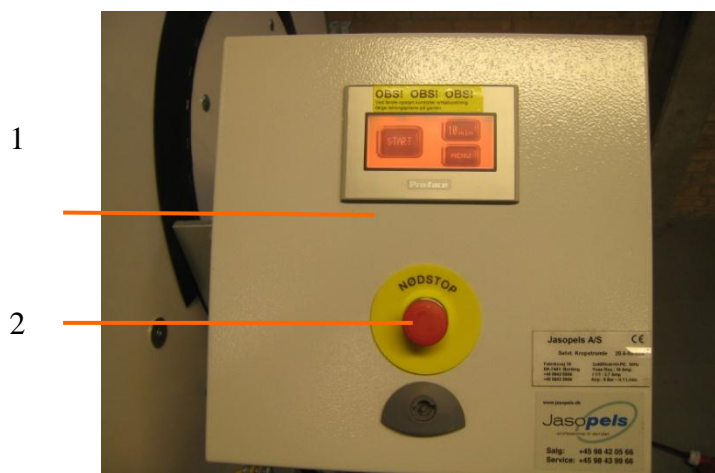


Рис. 15 Шкаф управления

№ рис.	№ "Jasopels"	Обозначение
15.1	5921-34003030	Дисплей Proface 3" RS
15.2	5924-74011020	В&J элемент контакта 1NC

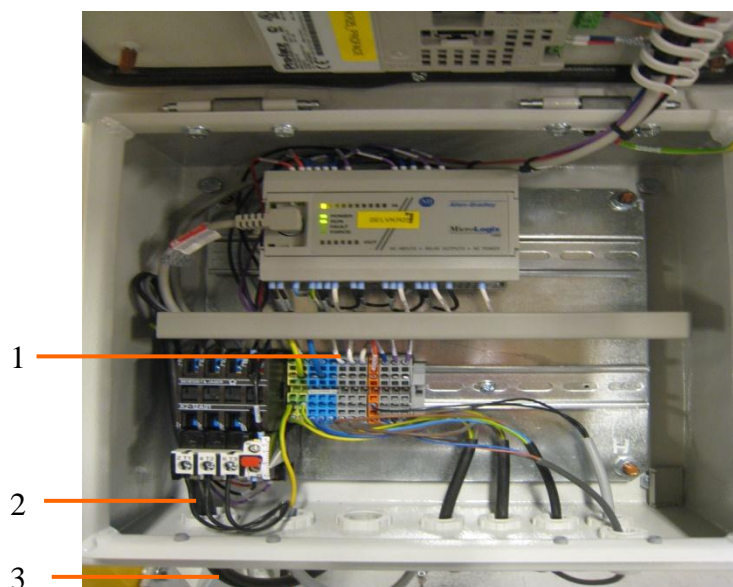


Рис. 16

№ рис.	Номер «Jasopels»	Обозначение
16.1	5921-14000110	Микроконтроллер
16.2	5925-14020030	Реле
16.3	5925-34022070	Реле температурное перегрузочное
	5923-70012078	Pizzato Metal Выключатель тросовый
	5924-44099050	Сигнал аварийный звуковой

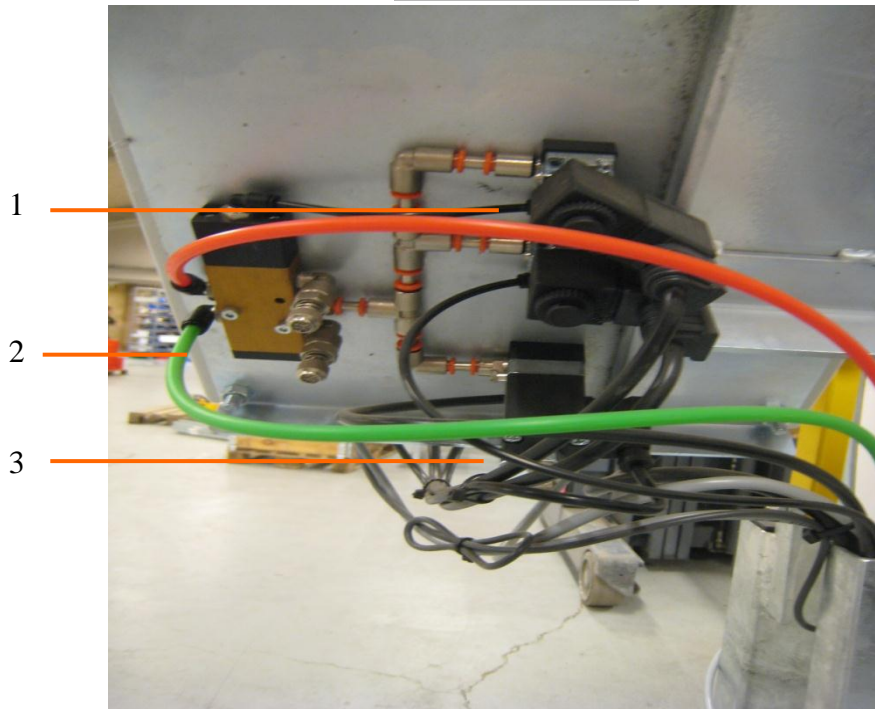


Рис.17

№ рис.	Номер «Jasopels»	Обозначение
17.1	5911-5023051262	Клапан магнитный
17.2	5911-5228521101	Клапан
17.3	5911-5013001124	Клапан магнитный



## 12. Решение проблем

### **ОПАСНО!**

Перед началом консервационных работ, очистки и другого рода сервисных работ необходимо отключить подачу к машине сжатого воздуха и электропитания.

В нижеприведённом разделе описано несколько неисправностей, которые могут возникнуть во время работы барабана для тушек и которые пользователь может устранить самостоятельно. В случае неисправностей, которые не удастся устранить, свяжитесь, пожалуйста, с отделом сервиса от фирмы «Jasopels», который представит Вам дополнительную помощь.



### **13.1. Кнопка аварийного выключения**



Рис. 18 Аварийный выключатель

Отпустить кнопку аварийного выключения и нажать кнопку «reset» на пульте обслуживания. Машина готова к эксплуатации.

Тросовый аварийный выключатель, которым снабжена машина, должен находиться в среднем положении, а синюю кнопку необходимо потянуть вверх до щелчка.

Зелёное поле



Кнопка «reset»

Рис. 19 Тросовый аварийный выключатель

Чёрный указатель на фотографии должен находиться на «зелёном» поле. Затем можно потянуть за синюю кнопку и перезапустить устройство.



## **13.2 Температурное реле**



Рис. 20 Температурное реле

Открыть шкаф управления и нажать красную кнопку температурного реле.

## **13.3. Барабан не опоражняется**

Если во время опораживания с торцевой стороны барабана появляются только отдельные немногочисленные тушки, возможно, что решётки выброса не поднимаются.

В этом случае необходимо проверить, составляет ли давление компрессора 8 бар.

## 13. Заметки